

n.º 113 invierno 2023
año XXVII

www.extremadura21.com

ECONOMÍA
AGRICULTURA
ALIMENTACIÓN
TURISMO



CAUDAL DE EXTREMADURA

ORO VERDE

EXTREMADURA SUPERA LAS 290.000 HAS
DE OLIVAR CON 134 ALMAZARAS

REGADÍO Y AGUA:
750 MILLONES EN JUEGO

AGRICULTURA VERTICAL:
NUEVOS DESAFÍOS

FRUTOS SECOS, CULTIVO AL ALZA

TOMATE Y ARROZ: UN AÑO DECISIVO

REMOLACHA: DÓNDE SEMBRARLA

CARNE EXTREMEÑA PARA MCDONALD'S

ESPECIAL TURISMO: EXTREMADURA SUPERA LAS 665 CASAS RURALES

WWW.EXTREMADURA21.COM EL PORTAL DEL CAMPO EXTREMEÑO



NutribioN[®]

ACTIVA

LA BIOESTIMULACIÓN
Y FIJACIÓN **N**ATURAL DEL
NITRÓGENO



NutribioN[®]

syngenta[®]



© 2022 Syngenta. Todos los derechos reservados. [™] y [®] son marcas comerciales del Grupo Syngenta.
Use los productos fitosanitarios de manera segura.
Lea siempre la etiqueta y la información sobre el producto antes de usarlo.

[®]

SÍGUENOS en



twitter.com/caudalextramadu

**CAUDAL DE
EXTREMADURA**ECONOMÍA
AGRICULTURA
ALIMENTACIÓN
TURISMO

SUMARIO

Nº 113
AÑO XXVII
INVIERNO
2023



caudal de extremadura

El Salvador, 3
Almoharín, 10132 Cáceres
Tel.: 670 67 55 71

Director

Francisco Cortijo

Redacción y Colaboradores

Ana Martos, Luis Gil,
Julio Ribeyro y Jesús Álvaro

Edición y Maquetación

Julián García

Administración

Amelia Martín Bernardos

Fotografía, imagen y dibujos

Jesús Álvaro

Imprenta

Gráficas Andalusi
958 405 655

Publicidad y Suscripciones

670 67 55 71

e-mail

caudaldeextremadura@gmail.com

Depósito Legal

M-10.011-1997

ISSN

1137-5574

Se recomienda la publicación total
o parcial de los textos de esta revista,
siempre que se cite la fuente

EXTREMADURA21

economía, agricultura, alimentos de calidad, turismo

Energía de Extremadura

Con todas las energías de nuestra región

HIGOS & FIGS

el primer portal del mundo del higo

www.extremadura21.com

www.energiaextremadura.com

www.higosandfigs.com

Foto portada: Medinaoliva

4 EL REGADÍO, MOTOR AGRARIO



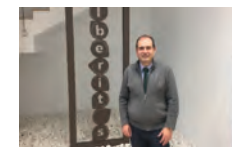
8 LA NUEVA PAC, AL DETALLE



24 LA RENTABILIDAD DEL SUELO AGRARIO



28 RAFAEL ROMÁN (IBERITOS)



38 LA MANZANILLA CACEREÑA, A POR LA DOP



66 NEWCOTIANA, FUTURO DEL TABACO



72 SEMILLAS VIVAS, VUELTA AL ORIGEN



74 LA INDUSTRIA DE ALMENDRAS, EN MARCHA



Los embalses extremeños deciden el futuro de 750 millones de euros de ingresos para el regadío



Embalse de La Serena (Badajoz)



Los principales cultivos en facturación y empleo (tomate, fruta, maíz, arroz, tabaco, olivar, viñedo...) dependen del agua

Aunque en estas fechas de primero de año se habla mucho de ayudas de la PAC, cotizaciones de los precios en Lonja, plantones y semilleros, abonos y fertilizantes, fechas de plantación... de poco servirá si los embalses claves del regadío extremeño, tanto de la cuenca del Guadiana como del Tajo, no recuperan al menos su aspecto habitual de la última década.

Sin el agua de regadío, la viabilidad de buena parte de las 290.000 hectáreas de regadío regional estaría en entredicho, y con ellos más de 750 millones de euros en ingresos directos para los agricultores. La cuenca del Guadiana, que vertebra en sus Vegas Altas y Bajas, la mayor parte de los cultivos industriales de peso regionales (tomate, arroz, maíz) así como los frutales de hueso y las grandes explotaciones de olivar superintensivo y en seto, ha tenido en la última década de media una ocupación del 51,5% de su capacidad total. En torno a los 4.700 hectómetros cúbicos.

“Todo lo que no sea llegar al comienzo de la primavera con un volumen por encima del 40% de su capacidad en la cuenca del Guadiana -asegura el gerente de una de las más importantes cooperativas agrícolas extremeñas- es introducir mucha incertidumbre entre los agricultores. Y más tras

lo sucedido en la campaña del 2022 con el maíz y el arroz, y algo menos con el tomate”. Del aspecto que tengan en las próximas semanas los embalses de Orellana, Alange, García de Sola, Zújar, La Serena o Cijara dependerá mucho el producto interior bruto económico del campo regional. Tanto en producción y renta de los agricultores, como en miles de peonadas y jornales en campo, y de cientos de puestos de trabajo en fábricas de tomate y arroz, almacenes de maíz, o en las centrales hortofrutícolas.

En el caso de los pantanos extremeños de la cuenca del Tajo, que han tenido una otoñada con más precipitaciones que la del Guadiana, también resultan claves para cultivos de olivar, fruta de hueso, tabaco, pimiento para pimentón, almendra o hortalizas como el espárrago blanco lo que suceda en embalses como el de Valdecañas, Torrejón, Gabriel y Galán, Cedi- llo, Borbollón o incluso Alcántara.

Cultivos estratégicos

Hay que tener en cuenta la facturación global de los principales cultivos del campo extremeño depende en buena medida de la posibilidad de regar. De media, unas 43.000 has de maíz, 7.000 de tabaco, 23.000 de tomate para industria, 21.000 de arroz, unas 20.000 de fruta de hueso,

15.000 de nuevas plantaciones de almendra, 1.600 de nogal, 1.100 de pistacho, unas 65.000 hectáreas de olivar -muchas de ellas en seto o superintensivo- y unas 32.000 de viñedo depende de que el agua llegue a los surcos o los pies de los árboles.

El impacto económico media de las producciones y cultivos asociados al regadío regional en Extremadura supera los 750 millones de euros en ingresos directos para el productor, sin contar además lo que supone a nivel agroindustrial y en empleo rural.

La superficie de riego en Extremadura se sitúa en 290.586 hectáreas, de las que 176.139 incorporan el riego localizado, suponiendo el 60,6% del total, 7 puntos más que la media estatal, que se sitúa en el 53%. El resto de agricultura de regadío en la región extremeña se completa con 74.614 hectáreas regadas por gravedad, 23.366 por aspersión y 16.467 por riego automotriz.

A fecha del 9 de enero, la cuenca del Guadiana estaba al 33,3% de su capacidad de agua -en torno a 3.169 hm³- solo tres puntos mejor que en la misma semana del 2022. Aunque el embalse de Orellana sí está mejor que el pasado año. Mientras, en la del Tajo sí ha subido hasta más del 63%.



BANCA PUEYO

FUNDADA EN 1890

tú eliges

bancapueyo.es
e-pueyo.com

SEGUROS AGRARIOS

banca pueyo



para tu seguridad

agroseguro

producciones agrícolas
producciones ganaderas
explotaciones forestales

otros productos

póliza agraria
tractores y maquinaria
responsabilidad civil
seguros accidentes personales
seguros de vida para caballos
seguros de animales de compañía

Pueyo Mediación, Operador Banca Seguros Vinculado, S.L. - Inscrita en el Registro Mercantil de Badajoz. Tomo 93, Folio 136, Hoja BA-5590, Inscripción 1ª, C.I.F. B 06184592 con el nº OV0061
- Entidades aseguradoras: CASER (Caja de seguros reunidos, Compañía de seguros y reaseguros, S.A.), Mapfre España (Cía de Seguros y Reaseguros) y Zurich (Cía. de Seguros)
Consulta las compañías aseguradoras con las que Pueyo Mediación, Operador Banca Seguros Vinculado, S.L. tiene suscrito un contrato de agencia en <https://www.bancapueyo.es/seguros-particulares-2>



El cultivo de frutos secos toma impulso en Extremadura con más de 38.000 hectáreas



Almendro (18.300 has), higuera (13.190 has), castaño (3.000 has), nogal (1.850 has) y pistacho (1.270 has)

En el nuevo mapa de los cultivos que se ha ido tejiendo en los últimos años en las comarcas extremeñas, el cultivo de diferentes tipos de frutos secos tiene un gran protagonismo. En algunos casos como con la castaña, muy asentados ya desde hace años en zonas como las Villuercas o el norte de Cáceres, y en otros como el del almendro irrumpiendo con una alternativa o complemento a los nuevos olivares en muchas explotaciones. Además del pistacho y el nogal, y también a la higuera para higos secos, aunque en este último alterando con el cultivo para higo en fresco.

Según la Encuesta de Superficies Agrarias del Ministerio de Agricultura, en el año 2005 había en Extremadura un total de 7.965 hectáreas de cultivos de frutos secos (almendra, castaña, nogal y pistacho) y 12.492 de higuera. Solo seis años más tarde, en 2021, las hectáreas que abarcan ya los frutos secos en Extremadura se acercaban a las 25.000 has a las que se suman 13.190 has de la higuera. En este fuerte crecimiento de los cultivos de frutos secos han influido varios factores. Por un lado, la fuerte demanda nacional e internacional, lo que ha provocado altas cotizaciones en los mercados de ori-

gen, superiores a la media de otros cultivos e incluso de la fruta de hueso o la aceituna. Además, su menor necesidad de recursos hídricos, e incluso su plantación en secano también han sido un factor decisivo a la hora de decantarse por ellos. Entre los cultivos de frutos secos en la región destaca el caso de la almendra, que ha pasado de suponer 3.200 hectáreas en el año 2005 a superar las 18.300 a finales del 2021 con datos oficiales.

En el caso del nogal, que lleva más años en la región de la mano de empresas como **Borges**, se ha pasado de 1.041 hectáreas a un total de 1.851 has. Mientras, el pistacho ha pasado de ser testimonial en 2005 con apenas 61 has a tener ya más de 1.267 has con varias plantaciones de calado en tramitación medioambiental en la actualidad. Y por último, la castaña pasó de 2.315 has a acercarse a las 3.000 has, recuperando protagonismo en sus zonas tradicionales como la comarca cacereña de Las Villuercas, con nuevos marcos de plantación e innovaciones varietales.

Industria transformadora

Esta superficie y producción ha provocado que en los últimos meses comiencen a

aparecer proyectos industriales de transformación asociados a algunos de estos cultivos. Es el caso de la industria de almendras del grupo vasco **Iberian Smart Financial Agro (ISFA Gestión)** en el polígono industrial de Miajadas o el de **Extremeña de Pistachos Sociedad Cooperativa Agroalimentaria** en la localidad pacense de Fuente de Cantos para transformar buena parte de la producción pistachera de la región y de otras provincias cercanas.

Otro cultivo especial, que en parte también se cataloga como fruto seco, es el de la higuera, asociada tradicionalmente a zonas de Cáceres como las de Almocharín y Arroyomolinos de Montánchez, o La Vera y el Jerte, y también a zonas de la provincia de Badajoz como Cristina, Salvaleón, Torre de Miguel Sesmero, Barcarrota o Guareña en los últimos tiempos. Un cultivo que sigue creciendo en extensión y que ya supera según los datos del ESYRE las 13.190 hectáreas en la región, aunque resulta casi imposible diferenciar qué parte de ellas se asocia a la producción de higo seco y cuál a higo fresco. Dos productos muy distintos y con mercados comerciales totalmente diferentes.

Hagamos frente juntos A LOS RETOS del futuro

Con tu trabajo diario proteges el futuro de nuestro campo, la biodiversidad y los recursos naturales de nuestra tierra.

Y en Caja Rural queremos ayudarte a seguir haciéndolo: **confíanos la tramitación de tu PAC 2023**

Confíanos tu PAC.
Cuidemos juntos el futuro:



Agilidad en el servicio



Especialistas en la tramitación



Personalización en la gestión



CAJA RURAL DE
EXTREMADURA

Los 9 ecorregímenes que marcan las nuevas ayudas de la PAC 2023



Cerca de 48.000 agricultores y ganaderos extremeños recibirán subvenciones de Pago Básico

Las ayudas de la PAC se han convertido en uno de los pilares más importantes para el campo extremeño, sobre todo en momentos de gran complejidad como los vividos desde el comienzo de la pandemia y que han enlazado con la guerra de Ucrania. Entre el 25 y el 32% de las rentas de los agricultores y ganaderos extremeños procede de las ayudas europeas. De ahí que cualquier cambio normativo se mire con lupa. Y es lo que va a ocurrir ya con la nueva PAC 23-27 que introduce importantes novedades y no siempre sencillas de asimilar por los interesados.

Las ayudas europeas suponen de media unos 550 millones de euros en Extremadura, el 9,5% del total de ayudas que recibe España. En los últimos dos años, el número medio de perceptores extremeños de ayudas europeas al campo de Pago Básico son en torno a los 47.800. En toda España, en torno a los 665.000 productores podrán presentar la solicitud única de estas ayudas hasta finales del mes de abril. En total serán 4.800 millones de euros en ayudas directas, de las que el 61% serán como ayudas a la renta y el 23% a los nuevos ecorregímenes, la gran novedad de la PAC a partir de esta campaña.

El Ministerio de Agricultura ha tenido que publicar una 'Nota Aclaratoria sobre la Aplicación de los ecorregímenes. PAC 2023-2027' para tratar de resolver las muchas dudas planteadas.

La acogida a los ecorregímenes (EERR) es voluntaria para el productor, que decidirá

para qué parcelas de su explotación los solicita o no, y bajo qué prácticas justifica su realización. Toda la superficie elegible de la explotación podrá acogerse a un ecorregimen. Para solicitarlos, en la Solicitud Única de Ayuda para cada parcela agrícola se indicará:

-Si la parcela se acoge o no a uno de los 9 ecorregímenes PEPAC.

-En caso de haber marcado "sí", bajo qué práctica se acoge.

Diferentes prácticas

El solicitante puede, por tanto, decidir acogerse de forma total o parcial a los ecorregímenes, en toda o parte de su superficie, y combinando diferentes prácticas sobre distintas parcelas agrícolas. Estos son los 9 ecorregímenes y el importe de ayuda. Dentro de cada ecorregimen puede haber diferentes prácticas.

-Agricultura de Carbono y Agroecología. Pastoreo extensivo, siega y biodiversidad en las superficies de pastos húmedos. Con un importe unitario planificado para 2023 de 62,16 euros/hectárea.

-Agricultura de Carbono y Agroecología. Pastoreo extensivo, siega y biodiversidad en las superficies de pastos mediterráneos. Con un importe unitario de 40,96 euros/ha.

- Agricultura de Carbono y Agroecología. Rotaciones y siembra directa en tierras de cultivo de secano. Con un importe unitario de 47,67 euros/ha.

-Agricultura de Carbono y Agroecología. Rotaciones y siembra directa en tierras de cultivo de secano húmedo. Con un importe unitario de 85,72 euros/ha.

Agricultura de Carbono y Agroecología. Rotaciones y siembra directa en tierras de cultivo de regadío. Con un importe unitario de 151,99 euros/ha.

-Agricultura de Carbono. Cubiertas vegetales y cubiertas inertes en cultivos leñosos en terrenos llanos. Con un importe unitario de 61,07 euros/ha.

-Agricultura de Carbono. Cubiertas vegetales y cubiertas inertes en cultivos leñosos en terrenos de pendiente media. Con un importe unitario de 113,95 euros/ha.

-Agricultura de Carbono. Cubiertas vegetales y cubiertas inertes en cultivos leñosos en terrenos de elevada pendiente. Con un importe unitario de 165,17 euros/ha.

-Agroecología. Espacios de biodiversidad en tierras de cultivo y cultivos permanentes. Con un importe unitario de 56,05 euros/ha (156,78 euros/ha para cultivos bajo agua).

La ayuda se percibirá en cada hectárea que se solicita, si se realiza al menos una de las prácticas descritas para el ecorregimen en cuestión, siendo solo posible el cobro de una ayuda por cada hectárea que se solicite, independientemente de que se realice más de una práctica sobre la misma hectárea. El importe de ayuda a percibir será el mismo dentro de dicho ecorregimen, independientemente de la práctica elegida.

cajalmedralejo

PAC 2023

Anticípala YA

Puedes solicitar información y anticiparla en cualquiera de nuestras oficinas

La agricultura vertical se abre paso



Con rendimientos en hortícolas y aromáticas por encima de los 30 kilos por metro cuadrado en cultivos hidropónicos

En los últimos años, el desarrollo de la agricultura en invernaderos y bajo plástico ha tenido un importante desarrollo, y no solo en Andalucía. En otras zonas del sur español, entre ellas Extremadura, cada vez se buscan más alternativas a los sistemas tradicionales de cultivo, especialmente en hortícolas y verduras. Para minimizar la extensión del cultivo y sobre todo obtener un mayor rendimiento por hectárea de productos y de ahorro de costes e insumos.

Una de las últimas alternativas que está tomando fuerza en los últimos tiempos es la denominada "agricultura vertical". En **Centro de Experiencias de Cajamar**, ubicado en Paiporta (Valencia) investiga la viabilidad de este sistema desde hace ya dos campañas con una producción comercial de 31,70 kilos por metro cuadrado. Según **Carlos Baixauli**, director del Centro de Experiencias de Cajamar y **Alfonso Giner**, técnico del mismo, "la agricultura vertical consiste en el desarrollo de cultivos en altura, con el objetivo de aprovechar mejor el espacio, incrementar los rendimientos y mejorar la distribución de alimentos.

En este modelo, la base para garantizar el éxito de su desarrollo son los cultivos hidropónicos, el conocimiento de control del clima, el de los cultivos que mejor se adapten al desarrollo en el entorno de esta infraestructura y los recursos necesarios para poder cultivar a diferentes alturas. Y todo ello reduciendo el uso de insumos a

fin de conseguir un sistema más eficiente para producir hortalizas.

Durante la primera campaña 2020-21 del ensayo se desarrollaron un total de seis cultivos, con una producción comercial acumulada de 26,6 kg/m². En esta última campaña 2021-22, con una plantación más, mejorando algún cultivo, que permitió incrementar los rendimientos, hasta llegar a obtener una producción comercial de 31,70 kg/m².

Agricultura indoor

Existen numerosas versiones de agricultura vertical, y entre las distintas posibilidades se encuentra la conocida como agricultura indoor, que utiliza espacios cerrados, con estructura a diferentes alturas, recurriendo necesariamente al uso de luz artificial. Otra opción es cultivar en invernadero, utilizando estructuras que permiten aprovechar la luz solar, incrementar la densidad de plantación, incrementar la velocidad de crecimiento al mejorar el clima y el mayor desarrollo que aportan los sistemas de cultivo hidropónico.

Según los responsables de la investigación, los sistemas de cultivo hidropónico empleados en agricultura vertical, en muchos casos, se basan en lo que el doctor inglés Allan Cooper patentó, como un sencillísimo y eficaz sistema de NFT (*nutrient film technique*) a mediados de la década de los 70 del siglo pasado. Debido a la fragilidad de este sistema, las producciones de culti-

vo sin suelo bajo invernadero se han decantado por utilizar sustrato como soporte y mantenimiento de las plantas.

En el **Centro de Experiencias Cajamar** se puso en marcha en septiembre de 2021 un sistema de cultivo vertical, utilizando una estructura que permite cultivar a 4 o 5 alturas hasta 2 metros, bajo invernadero, sobre unos canales de PVC que tiene la opción de modificar la densidad de plantación, adecuándola hasta un máximo de 40 plantas/m², con un sistema de cultivo hidropónico con solución nutritiva recirculada.

En la última década, se vienen abordando distintas propuestas de producción vertical, entre las que se pueden destacar las granjas verticales conocidas como agricultura indoor, que requieren de una alta inversión y se desarrollan en ambientes o almacenes cerrados con sistema de cultivo hidropónico o aeropónico. En ellas se implementa la recirculación de la solución nutritiva, control de ambiente y utilización de luz artificial con la tecnología LED, o con otro tipo de lámparas. Este sistema de producción puede reducir el transporte de estos productos frescos y perecederos, facilitando la distribución en grandes ciudades, en las que el movimiento de camiones resulta cada vez más complicado. En todas las plantaciones se aprecian diferencias claras de producción entre las dos hileras superiores y las más bajas, debido a la sombra que se ejerce sobre las hileras de la zona inferior.



SEGUROS AGRARIOS

**Decir VAMOS es
avanzar juntos hacia
un mismo horizonte**

Un horizonte de tranquilidad gracias a los Seguros Agrarios* que protegerán tu negocio y harán que te sientas más tranquilo.

¿Vamos?



ibercaja.es/agro

EL BANCO
DEL

Vamos

Seguros comercializados en la red de distribución de IberCaja Banco S.A. por IberCaja Mediación de Seguros, S.A.U. NIF A79483697. Operador de Banca Seguros Vinculado. Entidad aseguradora: Caja de Seguros Reunidos, Compañía de Seguros Y Reaseguros, S.A. (CASER) NIF A28013055. Concertado Seguro de Responsabilidad Civil.

En <https://www.ibercaja.es/particulares/corner-del-especialista/informacion-seguros/entidades-aseguradoras-contrato-agencia> se relacionan las aseguradoras con las que se ha suscrito contrato de agencia.

Félix Liviano Presidente de la Sectorial de Arroz de Cooperativas Agro-alimentarias Extremadura

“El sector arrocerero extremeño no aguantaría otra campaña sin sembrar”



¿Cómo ha sido la campaña 2022 para el sector arrocerero extremeño?

El cultivo de arroz ha pasado una campaña nefasta en Extremadura por la sequía, con cierto malestar en el sector productor porque el arroz fue el gran damnificado en el reparto de agua disponible. Se sembraron 2.100 hectáreas, con una producción un poco más baja que la media normal de Extremadura debido al verano tan caluroso. Han faltado 700 kg por hectárea de media. Sin contar que en una zona muy limitada han caído pedriscos y la merma ha sido mayor.

¿El arroz es el cultivo que más agua consume o es solo una imagen estereotipada?

Es una imagen estereotipada y exagerada en algunas ocasiones. El cultivo consume agua como todos los cultivos. Pero la gestión sostenible y racional que realizan los arroceros con un uso eficiente del agua ha convertido a este cultivo en parte de la solución ante un recurso tan escaso y limitado. Nadie como los agricultores es más consciente de ello y hacemos un uso eficiente a través de diversas técnicas para, al final, producir alimentos para todos. La producción de arroz combina tradición e innovación y se llevan a cabo numerosas prácticas sostenibles para realizar una gestión adecuada del agua para el cultivo, que contribuye además a conservar hábitats y proteger la biodiversidad. No hay más que hacer una visita este año por la

zona arrocerera y veremos la ausencia de todo tipo de aves.

¿Cómo marchan las pruebas sobre nuevas variedades más productivas y resistentes?

De forma lenta pero con avances, como debe ser si queremos realizar las cosas bien porque lograr variedades más productivas y que se adapten a cada región arrocerera no se hace de la noche a la mañana. Es un trabajo de varios años, de investigación y de pruebas. Hemos perdido este año para continuar desarrollando esas nuevas variedades en Extremadura y Andalucía, que esperamos probar la próxima campaña si hay agua. Tenemos ya desarrolladas nuevas semillas con tecnología Provisia.

El sector arrocerero regional ha mantenido, salvo en 2022, las hectáreas de forma estable coincidiendo con la salvaguardia de la UE a las importaciones de Camboya y Myanmar ¿Tras esta corta campaña entrará más arroz de terceros países de nuevo?

Por supuesto. Hay que tener en cuenta que las dos regiones productoras de arroz más grandes, que son Andalucía con 30.000 hectáreas y Extremadura con 21.400 hectáreas, no han tenido producción este año. Las consecuencias, más allá de tener una campaña perdida y del estrago económico que ha supuesto a todos los niveles, hay que verlas también a largo

plazo. Los compradores van a buscar otras vías de comercio, abriendo nuevos canales a la importación de arroz, con una calidad muy inferior a la nuestra, que nos puede perjudicar en los precios para los próximos años. Puede ser lo más deprimente, dentro de una situación ya deprimente.

Desde **Cooperativas Agro-alimentarias Extremadura** animamos la campaña pasada a nuestros agricultores a sembrar más arroz redondo que largo, dentro de esa pequeña superficie que teníamos, porque el redondo se consume más en la cuenca mediterránea y podía tener cierto diferencial de precio respecto al largo. La calidad del arroz redondo que se importa, no es ni parecida a la nuestra, por eso hemos inclinado la balanza hacia esa variedad.

Aunque todo dependerá del agua de los embalses. ¿Aguantaría el sector productor otra campaña sin sembrar?

Sin lugar a dudas, no. Si continúan los problemas, lo vamos a pasar realmente mal. Desde el punto de vista del mercado, si se consolidan los nuevos canales que están abriendo los compradores en otros países, por la situación excepcional que hemos tenido este año, vamos a perder toda nuestra cuota. Productivamente, porque arrastramos pérdidas que superan los 61 millones de euros. Y hay que sumar la inexistencia de actividad industrial y la pérdida de jornales.



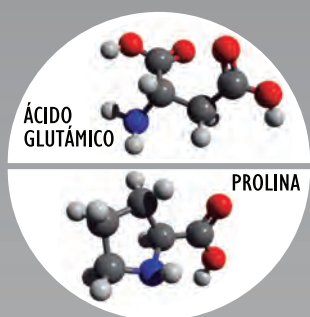
AGUADEMAYO®

Aguademayo®



AGUADEMAYO®

EL TIEMPO VA A CAMBIAR, LLEGA AGUADEMAYO



- Previene frente al estrés abiótico.
- Favorece la selectividad a los tratamientos herbicidas y fungicidas.
- Mejora la actividad fotosintética y el desarrollo vegetativo.
- Aumenta la producción, la calidad y el peso medio de los frutos.
- Menor destrío en cosecha.

sipcamiberia.es

Uso reservado a agricultores y aplicadores profesionales.
Lea siempre la etiqueta antes de usar el producto y siga las instrucciones.

SIPCAM
IBERIA

La campaña de tomate en Extremadura en 2022 fue la segunda más corta de la última década con 1,53 millones de tn



El sector del tomate para industria salvó los muebles en la pasada campaña 2022, una de las más complejas tanto en campo como en las propias industrias de los últimos años. En primer lugar, por la incertidumbre, con los semilleros ya preparados, sobre las hectáreas que finalmente se iban a poder sembrar y cultivar ante la fuerte sequía y el nivel de los embalses. Y para las propias industrias, que elevaron el precio final de las toneladas final de producto, por el fuerte incremento de los costes energéticos, logísticos y de materiales como los envases por ejemplo. Según los datos de la Mesa del Tomate, finalmente los productores extremeños pudieron sembrar un total de 18.611 hectáreas de tomate, un dato sensiblemente superior al inicialmente previsto en el mes de febrero que era de 17.034. Aún así, en el análisis de los datos de hectáreas sembradas en la última década, la campaña del 2022 fue la segunda con menos superficie sembrada, solo por detrás de la de 2013. Desde el año 2015, los agricultores extremeños siempre habían conseguido sembrar por encima de las 22.000 hectáreas por campaña. Aunque la reducción final en hectáreas fue mucho menor que la de otros grandes cultivos del regadío regional como el arroz y el maíz.

Campaña complicada

Pese al aumento de las hectáreas sembradas, el desarrollo de la campaña fue complicado tanto por las fuertes olas de calor durante todo el verano, con temperaturas extremas durante el día y muy altas durante la noche, así como por la irrupción de serios problemas de nematodos en bastantes parcelas que redujeron las toneladas finales por hectárea. Los tomateros extremeños han pedido una autorización excepcional de materias activas desinfectantes de suelo y que agrónomicamente sea factible su utilización.

Así, mientras la producción inicial en febrero contratada era de 1,57 millones de toneladas y en mayo se ampliaron hasta las 1,74 millones de toneladas, finalmente la entrega de producto se quedó en 1,53 millones de toneladas. Mientras el rendimiento previsto en mayo era de 93,8 toneladas por hectárea, finalmente se quedó en las 82,7 tn/has. Lo que impactó de forma considerable en el rendimiento para el productor -pese a la subida del precio del tomate- así como en las propias industrias al dejarse por el camino más de 210.000 toneladas de producto con el que contaban.

La campaña del 2022 fue la segunda con menos entregas de kilos de tomate por parte de los productores extremeños de la última década, solo por detrás del 2013.

Solo en tres de las últimas diez campañas, los productores de la región han logrado producir más de 2 millones de toneladas de tomate.

En el caso de los productores andaluces, la situación fue pero ya que de las 4.410 hectáreas inicialmente previstas, solo se pudieron sembrar 2.715 hectáreas. Con esta cifra, la producción cayó hasta las 242.000 toneladas, con rendimiento reales de 89,2 tn/has. El grado cumplimiento sobre las previsiones iniciales de febrero no llegaron al 55% mientras que en el caso de los productores extremeños casi alcanza el 98%.

Industrias

Por lo que respecta a las industrias extremeñas del sector, finalmente las previsiones de tomate recibido se acercaron mucho a las iniciales de febrero aunque lejos de las previstas en mayo. Así, a las fábricas ubicadas en Extremadura -que también reciben tomate desde Andalucía y Portugal- llegaron un total de 1.62 millones de toneladas procedentes de 19.561 hectáreas. En mayo, la previsión era la de recibir y transformar 1,83 millones de toneladas de producto. En el caso de las factorías ubicadas en Andalucía, finalmente recibieron un total de 231.617 toneladas, cuando en febrero esperaban 432.000 toneladas.

No nos sirve
hacer cualquier
cinta.



Visita nuestro
Stand para
encontrar la
tuya...

PATHFINDER
PRO

PATHFINDER
XPRO

TITAN PC

ULTRA



Pabellón N2
Stand N222

DEL 25 AL 28 DE ENERO 2023

AGROEXPO
FERIA INTERNACIONAL

FEVAL | Feria Internacional de Extremadura

JUNTA DE EXTREMADURA
Consejo de Agricultura, Desarrollo Rural,
Política y Territorio



Seguimos
poniendo vuestras
necesidades
primero.



SEVILLA
Ctra. N-IV KM. 552,6. 41700
Dos Hermanas, Sevilla 41015,
España
Tel: 954 903 736/ +34 954 908 069
Sevilla@grupochamartin.com



www.grupochamartin.com

La azucarera de Mérida avanza sin resolver dónde se sembrará la remolacha para abastecerla



Recogida de remolacha en Castilla y León (Foto: Asaja)

En Castilla y León y Andalucía las azucareras ofrecen esta campaña entre 60 y 65 euros/tn por la remolacha a la que se suma la ayuda agroambiental por has

El visto bueno de la empresa pública **Sepides** a la financiación preferente de 120 millones de euros para el proyecto industrial de la azucarera del grupo de Emiratos Árabes **Al Khalej Sugar** a las afueras de Mérida ha vuelto a activar las posibilidades del cultivo de remolacha azucarera en la región.

Casi desde el año 1997, cuando la antigua Ebro se llevó su planta azucarera de La Garrovilla a Sevilla, el cultivo de remolacha en la región ha sido inexistente. Ahora de nuevo se abre la posibilidad de sembrar miles de hectáreas en un cultivo que mira de reojo actualmente la subida del precio del azúcar en los mercados internacionales pero que depende mucho en sus regiones productoras de las ayudas agroambientales. Un cultivo al que desde la Unión Europea se quiere cuidar por la rotación de cultivos que permite con otros como tomate, girasol o cereal. Si los plazos de la nueva tramitación medioambiental se cumplen la idea de sus promotores, a través de su filial española **Iberica Sugar Company** es comenzar el movimiento de tierras durante la próxima primavera.

Producción

La planta azucarera se construiría en el polígono industrial de **Expacio Mérida**. Se trata de un proyecto de 500 millones de euros de inversión, con una capacidad

de procesado de 5,5 millones de toneladas de remolacha azucarera al año -1.500 toneladas a la hora- para una producción anual de 1,7 millones de toneladas de producto terminado tanto para el mercado nacional como exportación. España es importadora de azúcar actualmente. Una buena parte de la remolacha se cultivaría en la Comunidad de Extremadura, aunque también se traería remolacha de Portugal y Andalucía.

En su primer año de actividad, las previsiones son las de abastecerse de una superficie entre 40.000 y 50.000 hectáreas de cultivo. Hay que tener presente que en la campaña del 2021, en España se cultivaron en torno a 28.700 hectáreas de remolacha azucarera, de las que 25.000 lo han sido en regadío y unas 3.700 en secano. En el año 2022, por temas climatológicos y de subida de costes para su producción, solo se sembraron menos de 20.000 hectáreas en España.

En toda la Unión Europea, la superficie dedicada al cultivo es de 1,3 millones de hectáreas. La producción media por hectárea en la Unión Europea es de 73,6 tn, mientras que en España sube a las 91 tn. Desde Cooperativas Agroalimentarias Extremadura consideran que “la rentabilidad que llegue a tener el cultivo de remolacha es lo que condicionará las posibilidades reales del mismo en Extremadura”.

Región líder

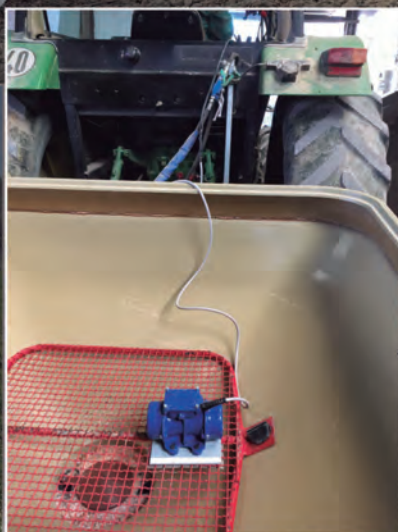
Castilla y León es la región líder en producción y transformación del producto, gracias sobre todo al potencial de su cooperativa **ACOR** de Valladolid. Aunque el cultivo en esta región también ha ido a la baja en los últimos años, al pasar de las 25.745 hectáreas en el año 2017 a las 15.083 has en el año 2022. La media de los últimos años se sitúa en las 20.000 has. Prácticamente todo el cultivo de remolacha en Castilla y León se realiza en regadío. En la última campaña, el rendimiento medio ha sido de 108 toneladas por hectáreas con un precio mínimo fijado por **ACOR** de 65 euros/toneladas.

A esta cantidad habría que añadir la ayuda agroambiental fijada por la Administración si se cumplen numerosos requisitos, que puede llegar a los 500 euros/has. Aunque no se pueden sembrar dos años seguidos en la misma parcela remolacha. **ACOR** espera alcanzar entre 10.000 y 12.000 has de cultivo en la campaña del 2023.

La segunda región productora de remolacha en España es Andalucía, con una media de unas 7.500 hectáreas, concentradas sobre todo en la provincia de Sevilla y de Cádiz. Con más de la mitad de la siembra en secano, donde los rendimientos no superan las 70 tn/has de media y en torno a las 105 tn/has en regadío. La empresa **Azucarera** ha ofrecido esta campaña 60 euros/toneladas.

Cuida de tu suelo con nuestros abonos ecológicos minerales homologados.

NUTRIENTE	NOMBRE	FORMATO	ECO R(CE) 889/2008	ECO UNE 142500
FOSFORO	ROFOS	MOLIDO	✓	✓
FOSFORO	ROFOS-MICRO	MICRONIZADO	✓	✓
POTASIO	ROPOT	MICRONIZADO	✓	✓
CALCIO	POLCAL	MICRONIZADO	✓	
MAGNESIO	ROMAG	MICRONIZADO	✓	
AZUFRE	SULCAL	MICRONIZADO	✓	✓
MICRONUTRIENTES	POLBAS	MICRONIZADO	✓	✓
MEZCLA (P+K+Ca+Mg+S+micros)	FOSBAS	MOLIDO	✓	✓
ÁCIDOS HÚMICOS + F	HUMITPOL	MOLIDO	✓	✓



El 80% de la superficie de agricultura ecológica extremeña se concentra en pastos permanentes y olivar



Olivar



Pastos permanentes

La región dispone de 2.858 agricultores y 89 ganaderos en ecológico, 192 elaboradores y 97 comercializadoras

La agricultura ecológica sigue avanzando en la comunidad extremeña, que es la quinta de España en superficie. Según los últimos datos sobre el sector del Ministerio de Agricultura, referidos al año 2021, la superficie de agro ecológica creció en la región en 3.700 hectáreas en el último año con datos oficiales hasta alcanzar las 108.983 hectáreas en el último año. Sin embargo, el análisis en detalle de la superficie declarada y en conversión en la región muestra también como el 80% del total se concentra en dos actividades: pastos permanentes y olivar. Es decir, la penetración de la agricultura ecológica en otros cultivos muy importantes en la región como fruta de hueso, frutos secos, tomate para industria y viñedo sigue siendo muy limitada.

Según los datos oficiales del Ministerio de Agricultura de finales de 2021, del total de las 108.983 hectáreas declaradas, habría 58.906 hectáreas de pastos permanentes, 35.249 hectáreas y 14.727 de tierras arables. Entre los cultivos que más destacan en extensión en la región declarados en ecológico figura el olivar con 29.146 has, seguido de los frutales con 2.380 has, los frutos secos con 1.891 has y el viñedo con 1.889.

De las 108.983 de agricultura ecológica a

finales del año 2021 un total de 89.372 ya lo eran definitivamente, 10.639 lo estaban en primer año y otras 8.970 has en el segundo año.

La superficie destinada a la producción ecológica en España aumentó el 8 % en 2021 frente al año anterior, hasta alcanzar las 2.635.442 hectáreas, y sitúa ya la superficie agraria útil (SAU) dedicada a la producción ecológica en el 10,79 %.

En producción vegetal destaca el aumento de hectáreas dedicadas a los cultivos permanentes (+18 %), en especial los frutos secos (+35 %), las plataneras y subtropicales (+25 %), los cítricos (21 %) y el olivar (16 %). Dentro de los cultivos arables (+15%), se ha producido un crecimiento de plantas cosechadas en verde para alimentación animal (+39 %).

Comercialización

La Comunidad de Extremadura sigue teniendo actualmente más protagonismo en la producción ecológica que en su transformación y sobre todo en su comercialización. Según los datos del Ministerio referidos a finales del 2021, la región contaba con un total de 2.858 productores agrarios en ecológico, 89 ganaderos y 163 de ambas ramas, para un total de 3.110. Esta cifra la sitúan en el puesto número

seis de España en producción ecológica. Del total, 2.187 se ubican en la provincia de Badajoz. Mientras, la región contaba con un total de 192 elaboradores/transformadores, descendiendo hasta la posición décima a nivel nacional. Contaba con 3 importadores, pero ningún exportador de productos ecológicos entre los 230 que existen declarados en toda España. En cuanto al total de comercializadores, Extremadura disponía de un total de 97 de los 2.668 existentes a nivel nacional, lo que la sitúa el puesto número octavo. Sumando los datos de producción y actividad industrial y comercial Extremadura contaba a finales del 2021 con 3.402 actividades ecológicas certificadas.

Entre las actividades industriales destacan sobre todo las 60 almazaras de aceites de oliva virgen y virgen extra, 97 empresas de frutas y hortalizas, 17 bodegas de vino, 5 fábricas de piensos y 30 actividades relacionadas con la carne.

En cuanto al sector ganadero en ecológico, la región dispone de 141 ganaderos y 17.694 cabezas de vacuno certificadas, 108 ganaderos de ovino y 67.732 cabezas, 26 de caprino con 990 cabezas, y 14 ganaderos de porcino con 1.073 cabezas. También hay seis ganaderos de pollos para carne y seis para cría de huevos en ecológico.



Fungisei™

El biofungicida que cuida de ti
protegiendo tus cultivos



Maximiza sus defensas frente
a enfermedades de alto impacto



f t i in y d
www.fungisei.com



Tu distribuidor SEIPASA
más cercano
seipasa.com/distribuidores

Una empresa murciana lidera cerca de Coria una de las mayores plantaciones de almendros de Extremadura con 363 has



El sector del almendro sigue generando importantes noticias de inversiones foráneas en la Comunidad de Extremadura. Si hace pocos meses se conocía el proyecto de industria transformadora de almendras de la empresa alavesa **ISFA** en el término cacereño de Miajadas, ahora es el turno de una gran plantación de 363 hectáreas prevista por un grupo empresarial murciano entre los términos cacereños de Holguera, Torrejoncillo y Riobos. El proyecto se sometió a finales de septiembre a informe de impacto ambiental ante la Junta de Extremadura.

La empresa promotora es **NCF ESP PROPCO S.L.**, con domicilio social en el Polígono industrial de Saprelorca en Lorca, cuyo objeto social es la “adquisición, tenencia, arrendamiento no financiero, venta, administración y explotación de todo tipo de bienes inmuebles, tanto rústicos como urbanos”. En esta zona de la provincia de Cáceres el cultivo del almendro ha crecido de forma significativa, desbancando a otros cultivos arraigados en la zona como tabaco, maíz o incluso hortícolas.

El proyecto presentado consiste en la implantación de un cultivo de almendros en régimen intensivo (marco de plantación de 6x4 metros) y la instalación de un sistema de riego por goteo, en una superficie

de 363,5 ha, en los términos municipales de Holguera, Torrejoncillo y Riobos (Cáceres).

En la actualidad la zona de actuación se explota en régimen de regadío mediante el cultivo de especies forrajeras, maíz y pimientos y riego por aspersión, formando parte las parcelas afectadas por el proyecto del Plan Coordinado de Obras de la Zona Regable de Gabriel y Galán y contando con concesión de aguas otorgada a la Comunidad de Regantes de la Margen Izquierda del Río Alagón, según se acredita en la documentación aportada por la promotora. Se tiene previsto captar el agua necesaria para el funcionamiento del sistema de riego a través de la tubería de suministro de agua principal a la Zona Regable de la Margen Izquierda del Río Alagón, propiedad del Organismo de cuenca (Confederación Hidrográfica del Tajo).

En Holguera se ubicará un campo solar para un total de 280 kW de potencia ubicado sobre nivelación de terrenos junto a la balsa de almacenamiento y soportado mediante estructuras de hormigón y en Valdencín otro para un total de 36 kW de potencia.

Sistemas de riego

En cuanto a la fase de explotación, en el documento ambiental aportado se indica que, la demanda de agua estimada por el

cultivo de almendros a implantar es de 5.000-6000 m³/ha/año. En este sentido, la Comunidad de Regantes de la Margen Izquierda del Río Alagón cuenta con una dotación de agua anual 9.400 m³/ha, por lo que el consumo total de recurso hídrico será muy inferior al actual.

El documento ambiental analiza dos alternativas con relación a la ubicación del proyecto, aunque la zona de estudio sería la misma para las alternativas planteadas, puesto que debido a los acuerdos realizados por parte de la promotora con los propietarios de las fincas lo que varía es la localización de las parcelas.

Finalmente, tras valorar diferentes opciones, se ha optado por la alternativa seleccionada de transformar 117 parcelas que cuentan con una superficie total de 368 ha, aunque debido a que en determinados casos se plantea la ocupación parcial de las mismas, la superficie total afectada por el proyecto ascenderá a 363,50 ha.

Por último, se valoran dos alternativas en cuanto al sistema de riego: aspersión o goteo. Finalmente se opta por la instalación de un sistema por goteo, al tratarse de un sistema que permite optimizar el recurso hídrico de una manera más eficiente y porque se minimiza o evita el riesgo de erosión y la contaminación difusa como consecuencia de la utilización de fertilizantes y tratamientos fitosanitarios.



Knowledge grows

Tecnología de
Bioestimulantes para
mejorar tus cultivos



YaraVita™ OPTIMARIS™

Bioestimulante ecológico para proteger tus cultivos frente a condiciones meteorológicas adversas.

Bioestimulante de aplicación foliar con una alta concentración de compuestos bioactivos extraídos de las algas *Ascophyllum nodosum*.

YaraVita™ OPTINUE™

Maximiza la eficiencia en la absorción de nutrientes

Suspensión altamente concentrada a base de ácidos húmicos, fúlvicos y humina, procedentes de leonardita micronizada y enriquecida con Zn y Mn.

YaraVita™ OPTITRAC™

Bioestimulante para mejorar la floración y cuajado de tus cultivos y el ahijado del cereal

Mezcla cuidadosamente seleccionada de nutrientes diseñados para reforzar la acción de los compuestos bioestimulantes derivados de *Ascophyllum nodosum*.

Más información



Maíz, arroz, tomate y tabaco, los cultivos que más superficie perdieron en el año 2022



Cereal



Maíz

Girasol con 14.000 has más y trigo blando con 16.000 has más, los que más crecieron por el efecto de Ucrania

El año 2022 pasará a la historia agrícola de Extremadura como uno de los más complejos de las últimas décadas. Por la tormenta perfecta provocada por la fortísima subida de los costes y insumos tras la guerra de Ucrania en la actividad agraria, ganadera y agroindustrial -entre ellos los energéticos- unida a las restricciones de riego provocada por muchos meses de sequía y las elevadas temperaturas en primavera y verano. Un panorama de trastocó notablemente el mapa de cultivos habituales en el regadío regional y los planes de miles de agricultores que no supieron hasta el último momento se podrían sembrar, con qué cultivo hacerlo y en qué cantidad.

Los datos del Avance de cultivos y superficies del Ministerio de Agricultura dibujan una radiografía con cuatro cultivos que se vieron seriamente perjudicados: el maíz que se dejó 21.400 hectáreas; el arroz, del que se dejaron de sembrar en torno a 19.000 hectáreas; el tomate para industria, que perdió unas 5.000 hectáreas y el tabaco en las comarcas cacereñas que se redujo en unas 2.000 hectáreas. Entre los cuatro se dejaron de sembrar 47.500 hectáreas de cultivos muy arraigados y muy importantes para el regadío regional, especialmente en las Vegas del

Guadiana (maíz, tomate y arroz) y en las del Tiétar y Alagón en el caso del tabaco. En este último cultivo, la menor superficie no solo tuvo que ver con la disponibilidad de regadío sino también con otros factores que están presionando al sector tabaquero regional, entre los que destaca los precios pagados por la industria.

En el caso del cultivo del maíz, le menor superficie se tradujo en pasar de 572.000 toneladas de producción en el año 2021 a las 282.000 tn del pasado año. Y el caso del arroz, de 151.602 tn en el año 2021 a las 14.000 tn en esta pasada campaña.

Esta situación provocó por primera vez en muchos años miles de hectáreas de regadío se dejaron en barbecho sin cultivar. Solo un cultivo industrial creció en el 2022 de forma significativa en la región en número de hectáreas: el girasol, que subió en 14.000 hectáreas impulsado por las sus buenas cotizaciones en origen así como por su menores necesidades hídricas frente a otros cultivos en el regadío. La producción regional de girasol se duplicó hasta las 24-500 toneladas, aunque con rendimientos más bajos de los esperados en un principio.

Cereales

La guerra de Ucrania también se ha de-

do notar en la actividad cerealística del campo extremeño. Un cultivo que creció en hectáreas de forma significativa en la región fue el trigo blando, que paso de 67.530 has en el año 2022 a un total de 82.500 has en el 2022, de ellas 78.000 has en la provincia de Badajoz con una producción estimada de 216.000. La crisis de Ucrania y su impacto en el comercio mundial de cereales fue clave en esta fuerte subida de la superficie plantada. En el caso de la cebada, la subida fue mucho más reducida, pasando de 48.160 has a un total de 50.700 has, concentrándose sobre todo el incremento en la cebada de dos carreras. En el caso del cultivo de la avena, la superficie decreció en 3.500 hectáreas, hasta las 49.700, y en el del centeno la superficie no llegó a las 100 has.

El Avance de Cultivos y Superficies del Ministerio de Agricultura muestra como el año pasado se sembraron en Extremadura 2.700 has de garbanzos, 6.300 has de guisantes secos, 950 has de altramuz dulce, 670 has de patatas de media estación, 17.166 has de veza forrajera, 2.330 has de alfalfa, 575 has de pimientos de conserva, 530 has de ajo, 105 has de calabacín, 70 has de berenjenas y 50 has de cebollas.

U-46[®]

Nufarm
Grow a better tomorrow

D COMPLET

Herbicida de hoja ancha para Frutales de hueso y cáscara

U-46[®] D-COMPLET es un herbicida de contacto para el control de malas hierbas de hoja ancha, incluidas algunas de difícil control como Conyza spp., Malva spp., Diplotaxis spp., Equisetum spp., Gallium spp. y Sinapis spp. si se efectúa el tratamiento en estadios tempranos.



2,4-D Ácido 60%
(Sal Amina) [SL]



Albaricoquero



Almendro *



Avellano *



Castaño*



Cerezo



Ciruelo



Melocotonero/Nectarino



Nogal/Pacano*



Pistachero*

* Uso menor autorizado por procedimiento nacional.



CARNADINE[®]

Eficacia selectiva

Insecticida sistémico

Distribuido por:



Nufarm
Grow a better tomorrow

La rentabilidad del suelo agrario oscila entre el 4% de los pastos y el 11% de los productos de invernadero



Según un informe de TINSA, las tierras de regadío con acceso a agua para cultivos leñosos son las que más de revalorizan

La agricultura -y el suelo agrario- se ha convertido en los últimos tiempos en uno de los sectores que más interés despierta entre fondos de inversión y gestoras de activos. Según el informe sobre "Suelo Agrario en España 2022", elaborado por TINSA, "el suelo agrario es un activo inmobiliario que se caracteriza por su estabilidad en términos de valor, que ha generado rendimientos medios en el último lustro entre el 0% y el 2,5 % para la mayoría de las tipologías de cultivos y unas tasas de rentabilidad total, excluidos impuestos y subvenciones, que se mueven entre el 4 % de los pastos y pastizales y el 11 % de los productos de invernadero.

El sector se halla inmerso en una transformación hacia formas de cultivo más eficientes que reduzcan el consumo de los recursos naturales, apoyándose para ello en la tecnología. "Esto requiere de una cantidad de inversión relevante que impulsa la industrialización del sector, a la par que ha atraído a inversores institucionales en busca de rentabilidades", según Cristina Arias, directora del Servicio de Estudios de Tinsa. El informe destaca ocho macro-tendencias con incidencia en el valor de suelo agrario:

1-Revalorización de las tierras de regadío con acceso a agua

El valor de la tierra destinada a cultivos está fuertemente condicionado por su rendimiento (la producción), por lo que el suelo más valorado se asocia con la modalidad de regadío. Las fincas de secano en lugares

donde las dotaciones de agua se han restringido intensamente y existe una amenaza persistente de sequía han sufrido descensos de valor, excepto en el caso de los cereales, un tipo de cultivo que registra una ligera tendencia al alza por el conflicto bélico en Ucrania. Las fincas de regadío han visto aumentar su valor en aquellas zonas donde las dotaciones de agua se han mantenido.

2-Incremento de los costes de producción

Aunque el precio de los alimentos ha compensado el incremento de los costes de producción, manteniéndose la rentabilidad de los cultivos, el entorno inflacionista crea incertidumbre sobre la evolución de gastos y precios en la próxima campaña, por lo que los agricultores no descartan que se produzcan pérdidas en muchos cultivos.

3-Impacto del cambio climático

Los cambios en los patrones climáticos, cada vez más acusados, merman de forma considerable las producciones. Altas temperaturas en los primeros meses de desarrollo de los cultivos, heladas tempranas y tardías y granizo son ejemplos de episodios climáticos extremos cada vez más recurrentes que alteran el desarrollo de las plantas.

4-Entrada de operadores empresariales y fondos de inversión

"La disponibilidad de nuevas tecnologías que permiten una explotación más intensiva del suelo ha despertado el apetito inversor por fincas de regadío de gran extensión que compran o arriendan por

plazos medios de 25 años, en busca de rentabilidades más elevadas", explica Cristina Arias. Se ha detectado un incremento de la inversión en modalidades intensivas o superintensivas de olivo, vid, nogal, pistacho y almendro, reconvirtiendo a cultivos leñosos superficies destinadas a herbáceos.

5-Incorporación de nuevas tecnologías y especialización de la mano de obra

Las dificultades para el relevo generacional en la gestión de las explotaciones agrícolas y para encontrar mano de obra están impulsando la automatización y el aumento de la inversión en tecnología.

6- Nueva PAC

El desarrollo de eco-esquemas que lleva a los agricultores a alternar cereales y cultivos mejorantes del suelo derivará en un posible cambio en los rendimientos de la tierra.

7-Expectativas no agrarias

Expectativas urbanísticas y de explotación energética están elevando en ciertas ubicaciones el precio que los potenciales compradores están dispuestos a pagar por una finca agraria.

8-Agricultura ecológica

Aunque supone menos de un 6% de la superficie cultivada nacional, la agricultura ecológica está aumentando su penetración (desde 2004 ha aumentado su superficie en 108.000 nuevas hectáreas al año). El principal incentivo para el agricultor son los precios de venta normalmente superiores, que compensan la bajada de un 30%-40% en la producción.

irritec[®]
don't wait for rain[®]

Multibar[™] F



La tubería eficaz y eficiente



UNIFORMIDAD EN
LA EMISIÓN DE AGUAS
Y NUTRIENTES



TAMAÑO MEDIO QUE GARANTIZA
EL ÓPTIMO EQUILIBRIO ENTRE
RESISTENCIA A OBSTRUCCIÓN
Y PÉRDIDAS DE CARGA



AMPLIA GAMA DE
DIÁMETROS, CAUDALES
Y ESPESORES

Disponible en **3 versiones**

AUTOCOMPENSANTE (PC), ANTISUCCIÓN (AS),
ANTISUCCIÓN-ANTIDRENANTE (AS-DS)

Las cadenas de distribución alimentaria andaluzas ponen el foco en Extremadura



La granadina Covirán dispone de 129 supermercados y la sevillana MAS de ocho tiendas “Cash Fresh” con planes de expansión

Extremadura y Andalucía comparten muchos kilómetros de frontera, tanto por Córdoba como por Sevilla y Huelva, y muchos intereses empresariales comunes. Es común el ir y venir de habitantes de ambas comunidades a municipios cercanos en busca de compras de todo tipo. De ahí que la entrada de grandes grupos de distribución alimentaria andaluces en Extremadura, como lo ha sido el más importante grupo extremeño en el mercado andaluz, solo era cuestión de tiempo. Una oportunidad de negocio también para decenas de proveedores extremeños agrolimentarios que no solo pueden entrar en las tiendas extremeñas de estas cadenas andaluzas sino también en las que tienen en otras regiones.

El primero en hacerlo fue la cooperativa granadina **Covirán**, con un modelo de socio y franquiciado que ha logrado llegar a muchos rincones rurales de la geografía española. Actualmente dispone de unos 120 socios y 129 supermercados en la región, con más de 680 trabajadores. En el año 2020, con datos de la propia cadena, su cuota de mercado era del 4,5% en la región. Entre todos los supermercados suman más de 22.000 metros cuadrados destinados a salas de venta.

Según la propia empresa, “otra de las peculiaridades no menos significativa es el hecho de que buena parte de los establecimientos se encuentran en zonas rurales del interior de la comunidad extremeña, don-

de el supermercado se ha convertido en un espacio más de cohesión social que contribuye a crear empleo y frenar el despoblamiento”. **Covirán** compra por valor de más de 5,3 millones de euros a proveedores extremeños, entre los que destaca significativamente las frutas y hortalizas. Desde el año 2026, **Covirán** dispone de una plataforma logística -una de la treintena de la que dispone en toda España- en Mérida de 10.000 metros cuadrados que no solo abastece a las tiendas extremeñas sino también a algunas de Castilla-La Mancha y del mercado portugués. Según datos de la propia compañía, la plataforma de Mérida fue, junto a la de Vitoria, la que más creció en 2020 en facturación gracias a la apuesta de los socios.

El otro gran grupo de distribución andaluz que ha desembarcado en el mercado de distribución alimentaria de Extremadura ha sido el sevillano **Grupo Hermanos Martín S.A. (Grupo MAS)**, con sede en Dos Hermanas. Lo ha hecho a través de su enseña **Cash Fresh**, de la que dispone ya de ocho tiendas todas ellas en la provincia de Badajoz: Castuera, Guareña, Fregenal de la Sierra, Villafranca de los Barros, Llerena, Mérida, Olivenza y Badajoz capital. La idea del grupo es aumentar esta presencia con nuevas aperturas tras como contempla su plan estratégico de inversiones hasta el año 2025. El **Grupo MAS** dispone actualmente de 170 tiendas entre Andalucía y Extremadura.

Según indica la propia empresa, “**Cash Fresh** irrumpe en el mercado de la distribución alimentaria en mayo de 2013, abriendo su primer establecimiento en la provincia de Sevilla. Operamos en Andalucía y Extremadura como un modelo que potencia el ahorro de las familias con precios muy competitivos. Los productos frescos de calidad, como carnes, pescados, panes artesanos y hortalizas de temporada son los grandes protagonistas”.

Otra de las cadenas de distribución andaluzas más populares, la onubense **Supermercados El Jamón**, todavía no ha dado el paso de entrar en la provincia de Badajoz pese a la cercanía de muchas de sus tiendas.

Mientras, la cadena de distribución de capital extremeño más importante, **Líder Aliment**, con sede en Zafra, ya tiene presencia en el mercado andaluz desde el año 2010 cuando adquirió cuatro establecimientos de Eroski en Sevilla y Huelva. Actualmente también cuenta con presencia en el norte de la provincia de Córdoba y en Cádiz.

En Extremadura se contabilizan 2.644 establecimientos comerciales minoristas especializados en alimentación. Badajoz cuenta con un 62,6% mientras que Cáceres tiene el 37,4% restante. Hay instalados 1.498 supermercados y 11 hipermercados, que ocupan en conjunto un total de 333.105 m² y generan una densidad comercial de 314,9 m² por cada 1.000 habitantes.

MÁS FINANCIACIÓN PARA PRODUCTORES DE TOMATE

#Especialistasennuestrocampo



PRÉSTAMO CAMPAÑA

Obtén el crédito* que necesitas para tu campaña agrícola y no lo devuelvas hasta después de haber recolectado.



Fitosanitarios



Semillas



Fertilizantes



Mano de obra

Cajamar, como siempre, al lado del campo dando lo mejor, aportando experiencia y ofreciendo la financiación que necesitas para tu actividad.

Pregunta en nuestras oficinas e infórmate.



(*) Operación sujeta al estudio del cliente, en función de la calidad crediticia y de los requisitos y condiciones de concesión de riesgos de la Entidad.

Rafael Román
 Director General de Iberitos

“Tenemos planes muy importantes para exportación en muchos mercados”



Huerta Dehesa El Alcornocal, más conocida por su marca **Iberitos**, se ha consolidado en los últimos años como uno de los grandes referentes empresariales del sector agroalimentario de la Comunidad de Extremadura. Los artífices de su crecimiento y profesionalización han sido el equipo humano con su director general al frente desde hace ya cinco años, que tomaron el timón desde el inicio, con la puesta en marcha de la nueva fábrica en el Polígono San Isidro de Don Benito. Incluso en los tiempos más difíciles de la pandemia y con el sector del Canal Horeca en mínimos, la empresa ha logrado crecer todos los años. Los pilares de ese crecimiento sostenible están siendo la innovación, la digitalización de los procesos, la consolidación de las relaciones comerciales en el mercado nacional y una apuesta clara por la expansión internacional.

“En estos años hemos intentado aportar criterio y profesionalizar la compañía - asegura **Rafael Román**. Darle certificación y calidad a la sistemática de trabajo implantada, con un equipo de directores en las diferentes áreas muy profesional. Hemos hecho una apuesta decidida por la digitalización de la compañía, tanto en los procesos internos como en la interconexión con proveedores y clientes. Estamos realmente satisfechos del trabajo alcanzado”.

La empresa se ha consolidado como refe-

rencia en el sector de untables, con más de 70 fórmulas y unas 1.400 combinaciones entre formatos, presentaciones, etc. “Aunque al final, como ocurre en las grandes empresas, el 20% de tus productos te aporta el 80% de las ventas, la diversidad sigue siendo uno de nuestros sellos de identidad”.

La empresa ofrece actualmente patés, cremas cárnicas, lácteos, pescados, dulces y vegetales, esta última muy destacada en los últimos tiempos, gracias a la popularidad de sus tomates y la versatilidad de su monodosis de aceite de oliva virgen extra.

Sector Horeca

En estos cinco años, la empresa ha pasado de una facturación de algo más de 11 millones de euros a cerrar el pasado 2022 con unos 19 millones de euros. “Incluso en los dos años más duros de la pandemia, cuando el sector Horeca que es muy importante para nosotros estaba muy afectado, seguimos creciendo. Nos ha ayudado mucho la exportación que se ha convertido en un pilar estratégico para los próximos años. Los planes de expansión pasan por seguir creciendo en Europa, consolidar nuestro lanzamiento en América y establecer nuevos puntos de distribución en Asia. El esfuerzo económico y personal ha sido muy destacado y estamos viendo sus frutos, aunque es una carrera de fondo”.

Cada año la empresa sigue lanzando nue-

vos productos al mercado, una de sus señas de identidad. “En el año 2022 hemos lanzado algunos nuevos vegetales, como las delicias de pimiento, algunos pescados para clientes de exportación y tenemos a punto una nueva gama de quesos con un sistema revolucionario”, asegura el director general de Iberitos.

De estar muy centrada en el sector del Canal Horeca, donde cuenta con una sólida presencia sobre todo en el área de Centro, Sur y la costa española, **Iberitos** ha logrado durante la pandemia entrar con fuerza en varias cadenas de Food Retail del mercado español, incluidas alguna de las que más crecen. “Estamos muy satisfechos de la acogida de la gran Distribución a nuestros productos y sobre todo que hayamos logrado entrar con nuestras monodosis en formato pack, que es un poco nuestro producto estrella”.

Tras la pandemia, la fuerte subida de costes energéticos y con ellos los de muchos productos esenciales para su actividad como cartón, aluminio, latón, etc, acentuada por la guerra en Ucrania, ha supuesto un nuevo esfuerzo para la empresa. “De cara al 2023 sería muy importante que tuviéramos precios de la energía estables y asequibles, porque con ello mejoraría la inflación y toda la situación económica internacional. Con el actual panorama de precios, es muy difícil hacer cualquier previsión. Tampoco ayudará el impuesto al plástico previsto”.

ARRAM

CONSULTORES

33 años de
experiencia en el
sector agroalimentario



#ArramEsmás#EsInnovación#EsIndustria4.0#EsSostenibilidad#EsDiseño#



más de 1.000 clientes
más de 2.700 proyectos

Tu Consultoría de Ingeniería y Arquitectura

La innovación supone una de las principales garantías
de futuro del sector agroalimentario.

ARRAM aporta soluciones que promueven el
desarrollo sostenible.

Porque el futuro es hoy y Arram es el futuro



BADAJOS

SEVILLA

MADRID

MÉXICO

GRUPO **ARRAM**

Extremadura mantiene los precios de la tierra agraria más bajos de España con 4.724 euros/hectárea



Foto: Case IH

Los precios oscilan en la región entre los 16.056 euros/has de los herbáceos de regadío y los 2.788 euros/has de prados y pradera

Según los datos de la Encuesta de los Precios de la Tierra que elabora anualmente el Ministerio de Agricultura, Pesca y Alimentación, la Comunidad de Extremadura sigue un año más con los precios más baratos de toda España. Con datos publicados en septiembre y referidos al año 2021, Extremadura contaba con un precio medio por hectárea de 4.724 euros, frente a los 6.087 euros/has de media en España. Solo la comunidad de Aragón, con 5.004 euros/has se acerca a Extremadura. Castilla-La Mancha es la tercera región con un precio menos, de 6-480 euros/has.

Entre las regiones agrarias con precios más altos destacan Andalucía con 19.775 euros/ha, Murcia con 19.722 y la Comunidad Valenciana con 19.149 euros/ha. Este fuerte diferencial de precios explica en gran parte el interés de muchos grupos empresariales andaluces y murcianos en comprar o arrendar fincas en Extremadura. Curiosamente, Extremadura fue la provincia con un potente sector agrario donde más subió en el año 2021 el precio de la tierra, un 3,3% con 149 euros/ha de media. En España la subida media fue el 0,5%.

El agua sigue marcando la gran disparidad de precios en la tipología de terrenos agrarios. Así, los precios de la tierra para cultivos herbáceos en regadío cotizaban de media en 2021 a un precio de 16.056

euros/ha mientras que la hectárea de prado y praderas permanentes a 2.788 euros/ha. Hay que destacar que el precio medio de la hectárea de tierra de secano creció en 2021 en la región un 3,9%.

Mientras, el precio de la hectárea de uva en la región fue de 10.603 euros/ha y el de aceituna para almazara de 7.869 euros/ha. En este último cultivo, en Castilla-La Mancha el precio de la hectárea es de 8.914 euros/ha y en Andalucía, líder el cultivo, de 26.810 euros/ha.

Clases de cultivo

El precio medio de la tierra para uso agrario en España aumentó en 56 €/ha, desde los 10.124 €/ha en 2020, hasta los 10.180 €/ha en 2021. El precio medio ascendió en 13 tipologías y descendió en otras 8 de las 21 clases de cultivos y aprovechamientos considerados; en este sentido, se registra una ligera evolución positiva en los cultivos (+0,3%) y una evolución positiva más acusada en los aprovechamientos (+2,1%).

De las 17 Comunidades Autónomas, el precio medio aumenta en 9 de ellas que suman el 60,65% de la superficie agrícola útil, descende en 7, que agrupan al 39,19%.

-Cultivos herbáceos de secano más barbecho: Las 4 comunidades con mayor peso en este tipo cultivo son: Castilla y León

(31,5%), Castilla-La Mancha (24,9%), Andalucía (12,7%) y Aragón (12,1%).

-Cultivos herbáceos de regadío: Las 5 comunidades con más importancia en esta tipología son: Castilla y León (29,0%), Aragón (20,7%), Andalucía (14,4%), Castilla-La Mancha (13,0%), y Cataluña (8,1%).

-Uva de vinificación de secano: Las 6 comunidades con más importancia en esta tipología son: Castilla-La Mancha (47,8%), Extremadura (9,1%), Cataluña (8,5%), C. Valenciana (6,6%), Castilla y León (6,5%), y La Rioja (5,0%).

-Aceituna de almazara de secano: Las 3 comunidades con más peso en este cultivo son: Andalucía (61,5%), Castilla-La Mancha (17,3%), Extremadura (9,0%). Destaca el ascenso del precio del cultivo en Extremadura (+3,8%); en las otras dos comunidades descende el precio.

-Aprovechamientos (prados y praderas permanentes y otras superficies para pastos): Las 6 comunidades con más importancia en esta tipología son: Castilla y León (24,0%), Extremadura (19,7%), Andalucía (14,9%), Castilla-La Mancha (8,4%), Aragón (8,1%) y Galicia (5,7%). Se incrementan los precios de este tipo de tierra en Castilla y León (+1,3%), Extremadura (+3,9%) y Andalucía (+0,2%); en el resto de comunidades, se registran bajadas en el precio.



STREAMLINE® X

MÁXIMA RESISTENCIA Y FIABILIDAD
REDUCIENDO EL IMPACTO EN EL MEDIO AMBIENTE



Vehículos autónomos, drones, riego inteligente, big data y robots para recolección dibujan la nueva agricultura



Una de las variables que influye más a la hora de decantarse por la plantación de un cultivo u otro, en el caso de las grandes explotaciones, suele ser su necesidad de mano de obra. Tanto en su mantenimiento como en su recolección. Para abaratar costes pero también por la dificultad creciente de encontrar cuadrillas de jornaleros o personal especializado que quiera trabajar en el campo de forma continua. La llegada de contingentes de trabajadores marroquíes o ecuatorianos desde origen a las grandes campañas de cultivos de Andalucía o Murcia muestran a las claras la dimensión del problema. Que también comienza a suceder en Extremadura con la fruta de hueso, la aceituna o el viñedo.

La robotización de la agricultura ya no se queda solo en la industria agroalimentaria sino que ha llegado al campo. La denominada agricultura 4.0 introduce nuevas variables en los cultivos desde los sistemas de riego inteligente, el uso de sensores y telegestión, el control y análisis de cosechas, maduración y plagas por medio de drones, vehículos de pulverización y tratamiento de plagas autónomos sin piloto, e incluso ya en las labores de recolección de forma automática. Incluso los grandes fabricantes mundiales de tractores ya comienzan a presentar sus modelos no tripulados.

Un reciente encuentro celebrado por AINIA en Valencia con el objetivo de ayudar a los profesionales y a las empresas en su transición hacia la digitalización de la

cadena alimentaria, mostró numerosas innovaciones en Inteligencia Artificial, drones con visión artificial para detectar plagas, big data, robots colaborativos o fotónica entre las soluciones tecnológicas. En esta jornada, **Edgar Llop**, responsable de Tecnologías de Automatización de Procesos y Sensores Espectrales de AINIA, aseguró que “lo importante es ofrecerle al agricultor soluciones sencillas e intuitivas que le ayuden a afrontar los retos del cultivo, optimizar costes, ser más eficientes y sostenibles”.

Robótica agrícola

La última **Fira USA 2022** celebrada en la localidad californiana de Fresno el pasado mes de octubre mostró numerosos proyectos e innovaciones de startups relacionadas con el sector agrario, especialmente de agricultura autónoma y robótica agrícola. El mundo de la agricultura de precisión, agricultura digital o e-farming ha llegado. Entre ellas se presentó un vehículo terrestre no tripulado (UGV) polivalente, ideado por la empresa **Robotics Plus**, que usa una combinación de sistemas de visión y otras tecnologías para percibir el entorno, permitiendo la aplicación inteligente y selectiva de insumos, como las pulverizaciones, control de malas hierbas, acolchado, siega o análisis de cultivos.

Otra de las innovaciones que más impacto causó en la **Fira USA 2022** ha sido la cosechadora autónoma de fruta del árbol presentada por la empresa israelí **Nanovel** que esperar tener lista en su versión básica a lo

largo del 2023, primero para cítricos y más adelante adaptada a otro tipo de frutas.

Lograr un uso más eficiente de los insumos utilizados en agricultura es otra de las claves de esta nueva agricultura. Utilizando una combinación única de brazos articulados, inteligencia artificial y algoritmos avanzados para eliminar maleza, los robots autodirigidos de **Nexus Robotics** ayudan a aumentar el rendimiento de los cultivos. En torno a un 50% en la utilización de herbicidas y fungicidas en un 50%. “Además, permite un mejor uso de mano de obra al sustituir hasta cinco personas en las tareas relacionadas con la escarda, contribuyendo a resolver el problema de la escasez de mano de obra en el sector agrícola de mano de obra en el sector agrícola”, asegura **Luc Labbé**, director general de Nexus Robotics.

Por ahora, muchas aplicaciones existen sólo como estudios o prototipos. Pero la agricultura inteligente ya tiene un uso práctico, como la siembra de precisión. Estas máquinas pueden plantar las semillas individuales a intervalos definidos con precisión. Cada planta recibe el espacio suficiente para crecer y la superficie se aprovecha de forma óptima. Las máquinas más modernas utilizan un módulo de separación con accionamiento eléctrico por fila. Mediante un controlador inteligente, es posible ajustar con precisión la separación óptima para cada tipo de semilla; al pasar por las esquinas, se pueden compensar los diferentes radios de las hileras individuales.

El envase más sostenible para el tomate más natural

· BRICK* DE ORIGEN VEGETAL HECHO A BASE DE PLANTAS ·

Ayudar al medioambiente sabe muy bien.

Hace décadas, Apis fue una de las primeras marcas en comercializar tomate frito con formato brick en España, y en la actualidad volvemos a ser los primeros en tener el envase brick más sostenible* del mercado, en la categoría de tomate frito. Un envase hecho a base de plantas, con más de un 80% de materiales de origen vegetal, que proporciona una menor huella de carbono.

El sabor y la calidad de siempre, ahora con un brick más sostenible y respetuoso con el medioambiente. Porque si se trata de cuidar el planeta, en Apis queremos ser los primeros.

**Esta afirmación se refiere sólo a los formatos brick PLANT-BASED de 400g y 500g de Tetrapak.*



apis.es



INVIERNO 2023
AÑO XXVII

OLIVAR DE EXTREMADURA

LOS PRECIOS EN ORIGEN DEL ACEITE POR ENCIMA DE 5 EUROS IMPULSAN LAS NUEVAS PLANTACIONES DE OLIVAR



La mala campaña esperada a nivel nacional y extremeño en el sector del aceite de oliva -menos de la mitad que la pasada- ha tenido un efecto rebote en los precios en origen del producto como no se había visto en muchos años. Desde el comienzo de la campaña, ante los datos del aforo de España e Italia, los precios en origen comenzaron a repuntar hacia la frontera de los cinco euros en origen para los vírgenes extra, que ya desde mediados de noviembre superaron.

A comienzos del 2023, los precios del aceite de oliva virgen extra estaban en la horquilla de 5,25/5,50 euros, mientras los oliva virgen y lampantes se acercaban a los 5 euros. El sector prevé que cuando se conozcan las cifras de producción de ene-

ro de Jaén y Córdoba -menores aún de las esperadas y con rendimientos bajos- la tensión en los precios aumente.

Esta situación de precios en origen altos, unido a la preocupación por la disponibilidad de agua y por la escasez de mano de obra en el campo, ha tenido un efecto dominó en la demanda de plantones de olivo y de nuevos proyectos de plantación en intensivo y superintensivo. Y no solo entre empresas o propietarios de grandes fincas, sino también entre agricultores tradicionales de tomate o maíz que han decidido diversificar cultivos dedicando una parte de sus hectáreas disponibles a leñosos en general, ya sea olivar o almendro. Los grandes viveros y empresas especializadas en proyectos en seto o superintensi-

vos así lo atestiguan, con un fuerte aumento de consultas y reservas de planta desde principios del mes de diciembre.

En algunos casos, como ha sucedido en la zona de Almoharín, la conversión hacia olivar superintensivo desde otros cultivos como el tomate se ha visto truncada por el visto bueno de la Comunidad General de Usuarios del Canal de Orellana, en base a lo recogido en el Plan Hidrológico del tercer ciclo de planificación (2022-2027), donde se indica que “no se aprobará ningún aumento de superficie de riego de una concesión aun habiendo dotación disponible para tal fin”.

Extremadura contaba a finales del 2021 con 288.692 has de olivar, de ellas 66.000 has en regadío.

Patrocinado por



COMERCIO DE ACEITE DE OLIVA Y DERIVADOS



EL 40% DE LOS ACEITES DE LA ACTUAL CAMPAÑA EN EXTREMADURA SERÁN TEMPRANOS

La apuesta por los aceites de oliva virgen extra tempranos del olivar extremeño parece imparable. En una campaña muy complicada en cuanto a producción, los datos aportados por la Agencia de Información y Control Alimentarios (AICA), hasta el 30 de noviembre la producción extremeña ha sido de 22.766 toneladas de aceite, lo que le situaba como la segunda comunidad en producción solo por detrás de Andalucía. Esta última había producido un total de 132.684 toneladas entre octubre y noviembre, mientras que Castilla-La Mancha se había quedado en las 12.066 toneladas. A nivel nacional, entre las 1.848 almazaras operativas lograron producir 197.596 tn.

Es decir, Extremadura ha producido en esta campaña en torno al 11,5% del total de aceites de oliva virgen extra de toda España. Cada vez más almazaras y especialmente las de olivar superintensivo y en seto- comienzan a molturar sus aceitunas en los meses de octubre y noviembre. Sacrificando en parte rendimiento pero con precios en origen sensiblemente mejores. Sobre todo en envasado.

En el análisis por provincias, la de Badajoz -con 85 almazaras- han logrado situarse en los dos primeros meses de campaña como la cuarta de España en producción con 20.061 toneladas de aceite, solo por detrás de las de Sevilla (39.103 tn), Córdoba (37.699 tn) y Jaén (24.239 tn).

En relación a la campaña pasada, cuando Extremadura alcanzó un récord histórico de producción con más de 103.000 tn de aceites de oliva, la actual campaña 2022/2023 será mucho más corta, como ocurrirá toda España. Como muestra, entre los meses de octubre y noviembre del 2022, la producción extremeña fue de 42.604 tn, es decir casi el doble que en la actual.

La campaña, ya con datos a 31 de diciembre, se prevé más corta aún del aforo inicial. En Extremadura se habían alcanzado en esa fecha las 33.887 tn, de ellas 30.414 en la provincia de Badajoz y solo 3.473 tn en la de Cáceres. A nivel nacional, se quedaba en 431.890 tn.





Foto: Miguel González Novo

LAS AVUTARDAS CORTAN EL VUELO AL PROYECTO OLIVARERO DEL TORERO JOSÉ MARÍA MANZANARES EN SU FINCA DE CAMPO LUGAR

HA PRESENTADO UN PROYECTO DE OLIVAR SUPERINTENSIVO DE 126,8 HECTÁREAS CON RIEGO POR GOTEO QUE SE ENCUENTRA EN ZONA ZEPA DE LOS LLANOS DE ZORITA Y EMBALSE DE SIERRA BRAVA

Cada vez hay más toreros que deciden sacar provecho a sus fincas con el cultivo del olivar, como hizo hace pocos años Enrique Ponce con su propia marca de aceite de oliva virgen extra de aceitunas de su finca entre Navas de San Juan y Sabiote en Jaén. Uno de los últimos proyectos es el presentado por **José María Manzanares** en la finca “Cerro Teresa” y “Majadas Altas” en la localidad cacereña de Campo Lugar. Fincas que adquirió en su día su padre, el famoso torero alicantino José María Dols Abellán (José María Manzanares como nombre artístico también) en la década de los años 90.

El proyecto presentado ante la Dirección General de Sostenibilidad de la Junta de Extremadura consiste en la implantación de olivar superintensivo y cambio de sistema de riego sobre 126,8351 hectáreas. Con marcos de plantación de 3,50 x 1,30 y 3,75 x 1,30 metros.

La promotora del proyecto es la mercantil **José María Manzanares, SL**, con domicilio social en la calle Compañía, 23 del municipio sevillano de Fuentes de Andalucía.

Hay que tener en cuenta que la finca “Cerro Teresa y Majadas Altas” tiene una superficie total de 576,21 hectáreas, de las cuales 276,79 ha se encuentran en regadío de cultivos herbáceos, aunque según la concesión que aporta la promotora tan sólo se tiene derecho al riego de 160 ha. De esas 276,79 ha, se quieren transformar 126,8351 hectáreas a olivar superintensivo y sustituir el actual sistema de riego por aspersión (pívot) por un sistema de riego por goteo. El uso

actual de los terrenos que se pretenden transformar es el cultivo de praderas para su uso agroganadero en regadío, teniendo un uso asignado en el Sistema de Información Geográfica de Parcelas Agrícolas (SIGPAC) de pastizales.

La actual concesión de agua para riego cuenta con una dotación aprobada de 6.000 m³/ha-año, indicándose en el documento ambiental que la demanda hídrica en el olivar superintensivo ronda los 3.200 m³/ha-año.

Red Natura 2000

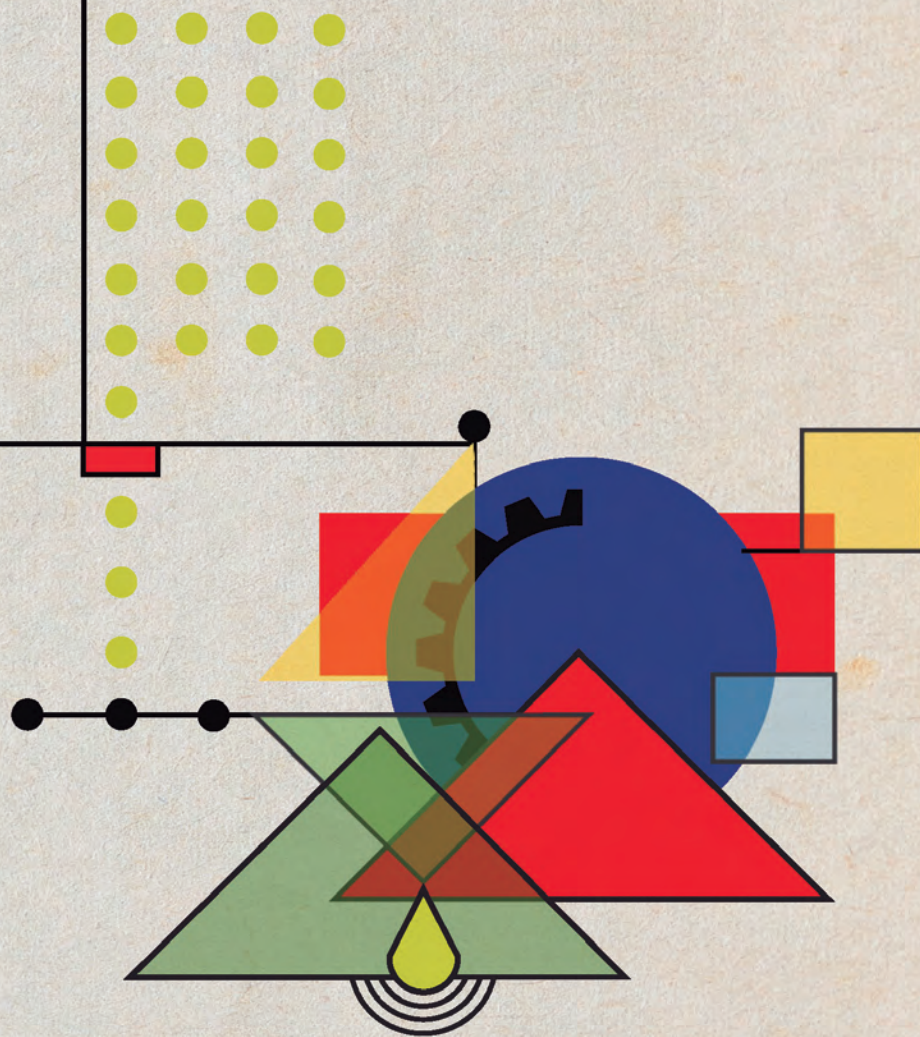
Aunque según la resolución de la Dirección General de Sostenibilidad de la Junta de Extremadura del pasado 20 de octubre de 2022, parece que el proyecto olivarero del torero tendrá que esperar. “Teniendo en cuenta todo lo anterior, el informe de afección a la Red Natura 2000 y sobre la biodiversidad de fecha 19 de julio de 2022, emitido por el Servicio de Conservación de la Naturaleza y Áreas

Protegidas de la Dirección General de Sostenibilidad, concluye informando que la actividad solicitada, puede tener efectos negativos importantes y significativos sobre lugares incluidos en la Red Natura 2000 y debe someterse al procedimiento de evaluación de impacto ambiental ordinaria. Se recomienda adoptar nuevas alternativas como la no ejecución de sistema súper intensivo o incorporar medidas preventivas y correctoras que permitan compatibilizar las actuaciones con la conservación de los hábitats naturales y las especies protegidas”.

La clave de este revés para los planes olivareros de José Manzanares tiene que ver con la ubicación de su finca cacereña, al estar ubicada en una Zona de Alto Interés de la ZEPA “Llanos de Zorita y Embalse de Sierra Brava”, con presencia de elementos clave comunidades de aves esteparias como son el sisón, avutarda, aguilucho cenizo, carraca, cernícalo primilla, ganga y alcaraván, entre otras.

Según el informe, “esta afección es especialmente importante para el caso de las avutardas, ya que al tratarse de un ave muy pesada y que siempre se posa en el suelo, necesita varios metros para despegar y varios metros para aterrizar. Por eso, actualmente, el agrosistema de cultivos herbáceos existente en la finca “Cerro Teresa” y “Majadas Altas” es el idóneo para la compatibilización de las especies protegidas con los usos tradicionales”, argumenta.





La extracción
convertida en arte.

**centrifugación
alemana** 

www.centrifugacionalemana.com



FRANCISCO SÁNCHEZ BLÁZQUEZ
PRESIDENTE DE LA ASOCIACIÓN EXTREMEÑA
DE LA ACEITUNA MANZANILLA CACEREÑA

“DEFENDEMOS LA VARIEDAD MANZANILLA CACEREÑA, SEA PARA MESA O PARA ACEITE”

La variedad Manzanilla Cacerense es uno de los grandes tesoros del olivar extremeño. El pasado 11 de octubre se constituyó la **Asociación Extremeña de la Aceituna Manzanilla Cacerense (ASEXMAC)**. Su sede estará en el Vivero de Empresas de la Cámara de Comercio de Cáceres en Plasencia y su presidente es **Francisco Sánchez Blázquez**, conocido en el sector por ser el director gerente de Aceitunas SANMER S.A.

¿Con qué objetivos nace la Asociación extremeña de la aceituna Manzanilla Cacerense?

El principal objetivo de ASEXMAC es la defensa de la aceituna Manzanilla Cacerense, mostrando las extraordinarias bondades del fruto y el gran trabajo tanto agrario, como de transformación y de producción que se realiza en Cáceres. En España hay más de 250 variedades de aceitunas y apenas dos son conocidas. Queremos que la aceituna Manzanilla Cacerense sea reconocida tal como es: un producto de alta calidad y con distinción propia.

En ASEXMAC estamos presentes todas las fases productivas. Los agricultores representados por las mayores cooperativas de la zona tanto de primer como segundo grado; los operadores, los entamadores, los envasadores de aceitunas y las almazaras. Estimamos que más del 80% del sector aceitunero vinculado con la aceituna manzanilla cacerense está representado. La constitución de la asociación tuvo lugar en plena campaña de recolección lo que origina que algunas cooperativas y empresas no pudieran asociarse por distintos motivos, estatutos pro-

prios, trabajo, ... si bien nos comunicaron que en breve periodo de tiempo se sumarían al proyecto, por lo que éste 80% será sobrepasado ampliamente. Desde aquí invitamos a quien todavía no este inscrito, que lo haga. Hemos recibido un gran apoyo de la **Cámara de Comercio de Cáceres**, facilitando los pasos a dar hasta conseguir la constitución de la asociación.

¿Es un paso para una futura DOP de Manzanilla Cacerense?

El primer punto del artículo 6 de los estatutos referido a “finés de la asociación” dice: “Promover el desarrollo económico y social del sector de la aceituna manzanilla cacerense con relación a todas las actividades económicas desplegadas por sus asociados.” No hay mejor forma de cumplir el artículo que con la creación de la **D.O.P. Aceituna Manzanilla Cacerense**. Es el vehículo perfecto para dar a conocer al gran público un producto de calidad y con las máximas garantías. Creando la D.O.P. conseguimos que el público demande un producto con nombre y apellidos. **ASEXMAC** es la defensa de la variedad cacerense, sin importar el destino que se le dará al producto, sea para mesa o para aceite.

También queremos poner en valor la acei-

tuna manzanilla cacerense en todos los estamentos, tanto públicos como privados, que nos permitan defender nuestro producto. La mejor forma de asegurar nuestro olivar potenciando la demanda de su aceituna.

Cada vez hay más plantaciones de Manzanilla Cacerense en superintensivo fuera de Extremadura ¿Cómo puede afectar al futuro del sector?

Las plantaciones de superintensivo de aceitunas favorecen al incremento de producción, de hecho, la aceituna manzanilla cacerense es ya la tercera en volumen de aceituna de mesa, aunque aún muy alejada de las dos primeras, hojiblanca y manzanilla. Con el aumento de la producción por parte de estas plantaciones, lo que logramos es notoriedad de la variedad cacerense. **ASEXMAC** pone el sello diferenciador de nuestras aceitunas cacerenses con origen en Cáceres, frente al resto.

¿Qué desafíos tiene planteado el sector en el exterior?

Los desafíos del mercado nacional no difieren del mercado exterior: conocimiento y distinción. Uno de los factores que ha acelerado la creación ha sido la guerra ruso-ucraniana. La aceituna manzanilla cacerense está muy vinculada a la aceituna negra, y gran parte de la exportación iba destinada a los países del Este, sobre todo Rusia, Ucrania y Bielorrusia. Con la guerra, las exportaciones y las ventas de nuestra variedad se han visto muy mermadas en estos mercados. Debemos diversificar más para evitar riesgos tan centralizados en un mercado en concreto.





FINIBUS

COMERCIO DE ACEITE DE OLIVA
OLIVE OIL BROKERAGE

MIGUEL S. VERDASCO
miguel@finibus.es
0034 659 920 608

ANTONIO VILLEGAS

MIEMBRO DEL CONSEJO REGULADOR DE LA DOP ACEITE VILLUERCAS IBORES JARA

“LOS ACEITES DEL GEOPARQUE VILLUERCAS IBORES JARA CONSEGUIRÁN CERTIFICAR LA EXCELENTE CALIDAD QUE POSEEN”



De izda. a dcha: José Antonio López (Domus Finca La Trastada/Marqués de Torreblanca), David García (Aceites Valdelagar), Antonio Villegas (OleoExt), Carlos Bravo (SC Santo Domingo de Guzmán/Oro de las Villuercas), Jaime Santos (El Tilo), Emiliano Vivas (Retaoliva), Emilio José Díaz (Olibor)

La DOP Aceite Villuercas Ibores Jara es la tercera denominación de origen del olivar extremeño, tras las de Gata-Hurdes y Monterrubio. Antonio Villegas, CEO de OleoExt y miembro del Consejo Regulador de la DO, ha sido uno de sus grandes defensores desde los inicios. Las tres variedades principales amparadas en la nueva DOP, que constituirán el aceite protegido en un 75% como mínimo, son la Manzanilla Cacereña, la Cornicabra - conocida como Corniche en la comarca- y la Picual.

¿Qué supone la tramitación definitiva de la DOP Aceite Villuercas Ibores Jara y cuáles son los próximos pasos a dar por su Consejo Regulador?

Esta DOP significa que los aceites del Geoparque Villuercas Ibores Jara conseguirán certificar la excelente calidad que poseen, permitiendo acceder a mercados y canales hasta ahora imposibles. Cobra aún más sentido en campañas como la actual, por escasez de producto, en el que la diferenciación y autenticidad juegan un papel determinante en términos de posicionamiento. Desde el consejo regulador estamos articulando acciones a corto y medio plazo desarrollando la consolidación de la DOP Aceite Villuercas Ibores Jara.

¿Hay posibilidad de que se incorporen

nuevas marcas a la DOP, sobre todo de cooperativas de la comarca que no están tan presentes en la misma?

Totalmente abiertos a la incorporación de cualquier figura en torno al sector del aceite de oliva, siempre y cuando se cumplan las condiciones establecidas en el reglamento. Queremos que se trate de una DOP abierta, plural, pero siempre con respeto a las normas fijadas para cualquier figura que quiera sumarse al proyecto: productores, envasadores, comercializadores, almazaras, etc...

¿Cómo puede aprovechar la DOP la creciente afluencia de turistas atraídos por el Geoparque y su relativa cercanía a Madrid?

Es una oportunidad para consolidar el ole-



oturismo y la comercialización de AOVE para todos esos turistas que nos visitan. Esta DOP se asienta y tiene sus límites geográficos en todos los municipios y pedanías del Geoparque, por lo que la paridad con nuestros aceites es perfecta. Las tiendas de alimentación, y los mejores establecimientos hosteleros de la zona, apoyan nuestro proyecto convirtiéndose así en los mejores embajadores del Aceite Villuercas Ibores Jara. La DOP Aceite Villuercas Ibores Jara es la tercera DOP que tiene el Geoparque y este fenómeno extraordinario supone un aliciente más para los visitantes que vienen a conocernos.

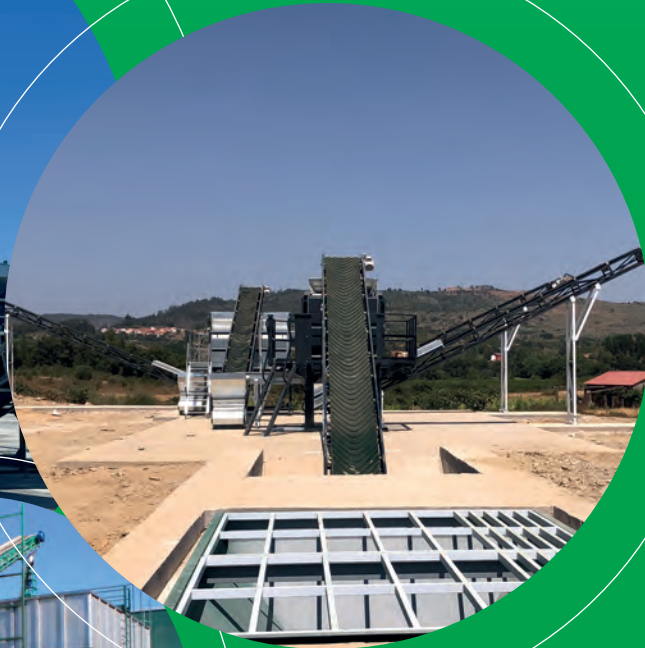
A nivel de campo y olivar, ¿qué desafíos tiene pendientes el sector en la comarca para potenciar más su producción y alta calidad de sus AOVes?

Sin perder de vista la calidad de nuestros aceites, debemos seguir avanzando en la sostenibilidad, pero también en la rentabilidad, integrando técnicas y procedimientos que nos permitan ser más eficientes y competitivos. Estamos orientados a cosechas de recolección temprana y tratamientos ecológicos en los olivares que permitan conseguir los mejores atributos organolépticos posibles en nuestros aceites. Nos encontramos ante una DOP exigente en cuanto a calidad de sus productos se refiere.



expertos en post cosecha

plantas receptoras
de frutos secos y
aceitunas



BANDAS CORTÉS, S.L.
Tlfno.: +34 924 804 650
bandascortes@bandascortes.com





JAIME RUIZ PEÑA

SECRETARIO DEL CONSEJO DE LA SOC. COOP.
SAN ANTONIO DE PADUA DE MALCOCINADO

“POR PRIMERA VEZ EN MÁS DE 50 AÑOS HEMOS MOLTURADO ACEITUNA VERDE”

¿Cuáles son los principales cambios acometidos por la Cooperativa en los últimos años para modernizar su actividad y mejorar su comercialización?

Los principales cambios que hemos acometido han pasado en primer lugar por la incorporación de tres mujeres a nuestro consejo rector, con lo que la visión se ha hecho más realista y ambiciosa.

Por primera vez en más de 50 años hemos molturado aceituna verde, la más pequeña de la que vendemos para aderezo, obteniendo un aceite temprano en octubre al que hemos denominado Premium y que vendemos en botellas pequeñas con mejor precio y con mejor demanda.

En segundo lugar, hemos potenciando la venta online a cliente final e incrementado el volumen de envasado, con lo que se han incrementado los ingresos.

También hemos modificado los estatutos para incrementar al máximo la capacidad de molturar a terceros, aunque aún no lo hemos utilizado.

¿Cuesta mucho cambiar la mentalidad del productor para separar la aceituna de vuelo y suelo, adelantar la recolección, apostar por el envasado de AOVE premium, etc.?

Yo pensaba que iba a costar mucho más, pero los olivereros de Malcocinado son muy razonables y responsables. Siempre tendremos algún socio que no comparta estos cambios, pero en las asambleas solo hemos sentido el respaldo mayoritario para todos los cambios.

Fue especialmente significativo el apoyo recibido para poner en marcha una línea propia de aderezo tradicional de aceituna. Estuvimos a punto de comprar una fábrica fuera del pueblo, pero decidimos no actuar precipitadamente. En estos

momentos estamos analizando nuevas opciones.

En cuanto a separar suelo y vuelo, pagar la aceituna según el calibre, moler en verde, etc., nuestros socios han apoyado todos los pasos.

Nuestros socios y socias son conscientes del futuro que nos aguarda si no tomamos medidas contundentes. Es imposible competir con las plantaciones intensivas de regadío con recolección mecanizada.

Solo nos queda incrementar los ingresos mediante más calidad en el aceite y sobre todo, una primera transformación de la aceituna de verdeo.

Vuestra cooperativa estuvo integrada en DCOOP, el mayor grupo cooperativo olivarero español. ¿Es viable para una cooperativa del tamaño de la vuestra competir por libre o hay que buscar sinergias con otras cooperativas o almazaras privadas?

Aquella decisión fue difícil pero los socios lo decidieron. El problema del futuro de

nuestra cooperativa no pasaba por ello, pasa por que nuestros olivos son centenarios, de montaña, que no se pueden mecanizar. También la avanzada edad de nuestros socios porque no tenemos relevo generacional y se van abandonando los menos productivos y la enorme competencia que significan los olivares intensivos y superintensivos de regadío. Eso si que nos complica y mucho, el futuro.

Nosotros nos hemos aliado con una almazara privada, la de Ciriaco de Berlanga, que nos permite molturación temprana, sin tener que abrir nuestros molinos y además nos envasa con nuestra etiqueta el aceite premium.

También mantenemos contacto directo con dos grandes cooperativas que han demostrado saber cambiar. La de Monterrubio y especialmente la de Guadalcanal con la que compartimos sierras, variedades y modelos de recolección y que han mejorado notablemente la calidad de su aceite ganando premios a nivel internacional.

Vuestra zona dispone de una variedad muy singular como la Pico Limón. ¿Qué planes tenéis para ella?

Estamos trabajando con otros productores de Pico Limón, como la cooperativa de Guadalcanal o el molturador y envasador, Ciriaco de Berlanga, para defender mejor el aceite extraordinario de nuestras variedades.

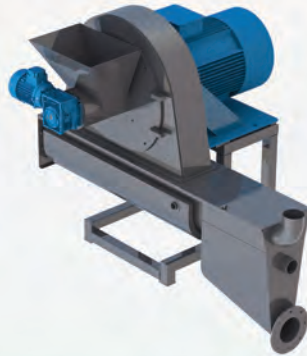
Sin embargo, más que por el aceite es sin duda como aceituna de mesa donde esta variedad destaca. Por ello, el futuro pasa de manera inevitable porque hagamos una primera transformación de esta aceituna y posterior envasado con marca propia ya que esta aceituna en su aderezo tradicional tiene buena demanda.



AMENDUNI



MARTILLOS



■ NUEVOS MOLINOS



CUCHILLAS



■ NUEVO ACONDICIONADOR DE PASTAS "HEATEX"





NUEVAS TERMOBATIDORAS ■

NUEVAS LINEAS "EVO" Y "REX LIMITED" ■



Via delle Mimose, 3 (Z.I.) • 70026 Modugno (BA) • Italia ☎ +39 080 5314910
Pol. Ind. Los Olivares • C/Huelma • Parc. 19 • 23009 Jaén • Spain ☎ +34 953 28 13 15

🌐 www.amenduni.com   [amenduninicolasp](#) • [amenduniberica](#)

VIVEROS CORDOPLANT OFRECE PLANTONES DE OLIVO DE MÁXIMA CALIDAD CON MEJORA GENÉTICA PARA OLIVAR EN SETO Y TRADICIONAL



TRABAJA CON LAS VARIETADES ARBOSANA, ARBEQUINA, SIKITITA, MARTINA Y SIKITITA 2 PARA SETO, Y PICUAL MANZANILLA Y HOJIBLANCA PARA OLIVAR TRADICIONAL, ADEMÁS DE PLANTA DE ALMENDRO

La provincia de Córdoba atesora una gran tradición viverística en planta de olivar y que más han avanzado en la mejora genética del olivo. Uno de sus mejores ejemplos es **Viveros CordoPlant**, ubicado en la localidad de Villarrubia de Córdoba. Bajo la dirección de **Francisco Ramírez**, que aprendió del mundo del olivo de la mano de su padre, comenzó como empresa a producir planta de olivo desde el año 2014. Y desde 2018 también lo hace con planta de almendro. Desde el año 2020, está llevando a cabo un programa de mejora genética del olivo en colaboración con entidades de la **Junta de Andalucía**. “Contamos con cuatro hectáreas de vivero, dedicadas a planta de olivo que esta aclimatada a la intemperie lo que la hace más robusta”, asegura su gerente.

Viveros CordoPlant lleva años vendiendo sus plantones de olivo para plantaciones en Extremadura, desde Montijo a Almendralejo pasando por Plasencia o Tejeda del Tiétar. Venden en toda España, Portugal e Italia.

Ante el boom de los nuevos modelos de olivar, **Viveros CordoPlant** cuenta con una gran especialización en olivar en seto. Principalmente de las variedades más destacadas en este tipo de modelo como la Arbosana, Arbequina, Sikitita, Sikitita 2 y

Martina. De estas dos últimas variedades tiene la exclusividad de la **Universidad de Córdoba**, siendo de los pocos viveros que la ofrece en la Unión Europea. El vivero también ofrece planta de olivo de gran calidad para olivar intensivo y olivar tradicional de variedades como la Picual, Manzanillo, Hojiblanca y otras. “Ofrecemos plantas y soluciones para todo tipo de modelos y clientes de olivar, desde grandes plantaciones en seto como para pequeños productores de olivar tradicional, siempre con plantas de calidad”, asegura el gerente del vivero.

Asesoramiento

Viveros CordoPlant no solo vende planta de olivo sino que también ofrece, mediante acuerdos con terceras empresas, asesoramiento en la plantación. “Para obtener la mejor rentabilidad y rendimiento al olivo -señala **Francisco Ramírez**- hay que saber elegir muy bien la variedad que mejor se adapta a un terreno o a una época de recolección. No todas las variedades ni zonas son iguales por clima, resistencia a plagas, características del terreno, etc”. En cuanto a las diferencias entre riego y secano, el sistema de producción de **Viveros CordoPlant** permite a la planta adaptarse muy bien al secano. “Preparamos los

plantones de olivo en formato de bolsa de lima de un kilo que creemos que aguanta mejor la humedad que el de la turba, aunque también los ofrecemos con maceta con turba”.

Para este vivero cordobés, los programas de mejora genética del olivo son diferenciales a la hora de poder producir plantas de oliva de mejor calidad. La experiencia de la **Universidad de Córdoba** e **IFAPA** ha sido clave en este aspecto.

A la hora de planificar la fecha de la plantación de olivar, **Francisco Ramírez** asegura que en el caso del secano es fundamental huir de los meses de mayor calor, siendo la época más interesante entre los meses de septiembre a diciembre. En el caso de olivar de regadío, el periodo ideal se amplía más.

En el caso del almendro, comenzaron en maceta en el año 2018 en un periodo en el que había gran demanda por parte de sus clientes. “Aunque tiene menos tirón que el olivar, la seguimos ofreciendo con variedades como Avijor y Guara. Aunque la demanda de planta de olivo es mucho más estable en los últimos cuatro o cinco años”. Un vivero con gran experiencia y variedad en plantas de olivo y almendro de calidad, adaptadas a todas las condiciones de terreno y clima.

VIVEROS CORDOPLANT

TEL. CONTACTO 618 19 93 83

WEB: WWW.VIVEROSCORDOPLANT.COM

EMAIL: INFO@VIVEROSCORDOPLANT.COM

VILLARRUBIA DE CÓRDOBA (CÓRDOBA)

TODA NUESTRA EXPERIENCIA ES TUYA

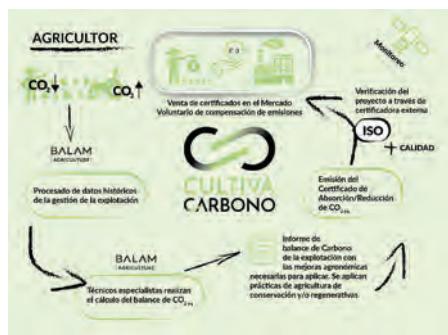
Te ayudamos a impulsar tu negocio hortícola

Hace más de treinta años decidimos que el esfuerzo y la pasión que ponéis en vuestro trabajo merecía todo nuestro apoyo. Hoy lo seguimos haciendo, con **la ayuda de nuestros especialistas** y ofreciéndote los productos que necesites para las **explotaciones, cooperativas o negocios del sector hortícola**.



Infórmate en
bancosantander.es
o en nuestras oficinas.

 **Santander Aggro**



BALAM AGRICULTURE PRESENTA EN AGROEXPO DE DON BENITO SU PROGRAMA CULTIVA CARBONO

Las nuevas políticas europeas ya han marcado los objetivos medioambientales a seguir en los próximos años, en los cuales la agricultura tendrá que tener acceso a datos de cálculo de emisiones. Así, desde **BALAM Agriculture** han tomado la iniciativa y ahora mismo, es la única empresa de España y Portugal que aporta al sector herramientas de cálculo y gestión para la obtención de Créditos de Carbono en cultivos extensivos y, muy pronto, comenzarán a ser efectivos sus trabajos para los cultivos leñosos como el olivar, almendro, viña y pistacho, en un proyecto pionero en Europa.

A través del programa **Cultiva Carbono**,

que ha nacido en el seno del departamento de **BALAM Nature**, con **José Luis Vaca** como director y **Francisco Romero** como coordinador de la iniciativa; **BALAM Agriculture (balam.es)** espera poder gestionar para este año que acaba de comenzar unas 200.000 Ha de leñosos y 100.000 Ha de cultivos extensivos. Pero, ¿qué es la agricultura de Carbono?

A pesar de ser un proceso laborioso para ser explicado en pocas líneas, a través del gráfico que acompaña a este texto, se pueden entender las fases de este proceso el cuál, además de generar los certificados de Carbono, mejora la calidad del suelo y rentabiliza las explotaciones de los agricultores.

Para ampliar más información, los lectores pueden acceder a la web www.cultivacarbono.es, donde los técnicos de **BALAM Agriculture** resolverán cualquier duda.

A esta nueva edición de AgroExpo en Don Benito, **BALAM Agriculture** acude junto a Alltech Crop Science. Ubicados en el stand número 249 del Pabellón 2, ambas empresas esperan poder encontrarse con muchos de sus clientes, además de presentarse sus servicios a todos aquellos agricultores que soliciten información. El viernes 29 de enero, en la sala Francisco Galán Pajuelo del pabellón principal, desde las 11.00 horas, **BALAM Agriculture** y Alltech realizarán sendas presentaciones.

RAÚL CORTÉS
CEO DE BANDAS CORTÉS



“SE VA HACIA CULTIVOS MÁS MECANIZABLES, EFICIENTES, SOSTENIBLES, PRODUCTIVOS Y MÁS RENTABLES”

Existen estudios que colocan el almendro como cultivo mayoritario, pero, en general, parece que el fruto seco se impone ¿A qué crees que se debe?

La agricultura avanza, las técnicas de producción y los nuevos sistemas de cultivo tienen cada vez más importancia en nuestro campo. Los modelos y sistemas productivos de los frutos secos han experimentado una elevada renovación y tecnificación. En este sentido se han conseguido avances muy importantes en cuanto a la mecanización de éstos, además de un mayor conocimiento de los factores de producción. Todo esto se ha traducido en un incremento de las cosechas, una reducción y optimización en el uso de los insumos (fertilizantes, agroquímicos) y, en consecuencia, un aumento en la rentabilidad de los frutos secos hasta niveles, a priori, inalcanzables.

Existe una tendencia generalizada hacia la

tecnificación de los cultivos buscando la reducción de sus costes de producción y provocando que aquellos que apuestan por esta agricultura vean un rápido retorno de la inversión...

Existe una tendencia que busca cultivos más eficientes a través de los cuales se consiga la reducción de los costes de producción, y una maximización de éstas, provocando que aquellos que apuestan por estos sistemas vean un rápido retorno de la inversión. El contexto actual está favoreciendo la transición de una agricultura tra-

dicional a una agricultura más competitiva y productiva lo que permite que las plantaciones en seto estén creciendo al ritmo que lo están haciendo. El resultado de todo esto es tener cultivos más mecanizables, más eficientes, más sostenibles, más productivos y por ende más rentables.

¿Qué ofrece Bandas Cortés a este sector del fruto seco en general?

Bandas Cortés, a través de su marca **MAGNUTS**, especializada en frutos secos ofrece un mundo de posibilidades en la post cosecha de este tipo de cultivo tan demandado. Ya sea para almendra, pistacho o nueces, **Bandas Cortés**, se posiciona como experto en la fabricación e instalación de plantas de recepción en todas sus fases: Recepción, Limpieza, Deschinado, Descapotado, Pesaje, Almacenamiento, Automatización etc. Toda la maquinaria es de fabricación propia con tecnología e ingeniería “*Made in Extremadura*”.





INGENIERÍA PARA UN MUNDO MEJOR

**La mejor tecnología de separación para obtener
el mejor aceite de oliva**

Cientos de almazaras de los cinco continentes confían en los equipos industriales de GEA para la elaboración de aceite de oliva. Fiabilidad, tecnología alemana y asistencia técnica cercana y eficiente.

Líneas de extracción con alta eficiencia energética y bajo consumo de agua para un proceso de elaboración sostenible.

JUAN MIGUEL RETAMAR
GERENTE DE ACEITE RETAMAR

“OLIVARES VIVOS ES UN NUEVO MODELO DE OLIVICULTURA QUE RECUPERA LA FLORA Y LA FAUNA DEL OLIVAR”



Juan Miguel Retamar durante la plantación de nuevas especies en noviembre

¿En qué consiste el proyecto Olivares Vivos y cómo lo implanta Aceites Retamar desde Guareña en sus olivares?

Del compromiso de los olivicultores, científicos y conservacionistas con la biodiversidad y de la voluntad de poner en valor el trabajo en favor de nuestro medio natural surge **Olivares Vivos**. Como un modelo de olivicultura innovador que se basa en el aumento de la rentabilidad agraria, a través de la recuperación de la flora y la fauna. Comenzó hace seis años, alcanzando resultados muy destacables, con los que se ha convertido en todo un referente en la conciliación de agricultura, productividad y biodiversidad.

La fase en la que ahora nos encontramos es resultado de la anterior, gracias al nuevo impulso del **Programa LIFE** de la Comisión Europea. **Olivares Vivos+** se propone seguir trabajando por la sostenibilidad y la rentabilidad de los olivicultores, mediante la certificación de olivares, extendiendo el modelo de agricultura por otras regiones olivareras de la cuenca mediterránea y transfiriéndolo a otros cultivos.

Desde **Aceite Retamar** hemos recibido la participación en este proyecto con mucha ilusión, y convencidos de la importancia de los objetivos que persigue. Incrementar la rentabilidad del olivar desde la recuperación de su suelo y su biodiversidad. Estamos en una fase inicial, de observación de las poblaciones de insectos,

mediante la instalación de nidadales, de flora espontánea, mediante identificación de especies, y de recuperación de especies, mediante la plantación de setos de especies autóctonas que permitan tanto su recuperación como el abrigo necesario para las poblaciones de fauna que también buscamos recuperar.

¿Existen diferentes significativas entre un olivar ecológico y los de Olivares Vivos?

Sí, absolutamente. En **Aceite Retamar** somos una prueba de ello. Nuestros olivares llevan casi una década certificados con el sello de producción ecológica, algo fundamental para nosotros y que forma parte de nuestros valores. Entre los objetivos que persigue la certificación de un cultivo ecológico con el de **Olivares Vivos** es de complementariedad. Si con el primero se persigue obtener una producción a partir de tratamientos de origen orgánico y natural, con **Olivares Vivos** se busca garantizar que el olivar de donde se produce su aceite ha recuperado especies de flora y fauna, y aumentando de forma objetiva su abundancia.

La certificación de **Olivares Vivos** es única en Europa y está sustentada sobre una enorme base científica. El esquema de certificación cuenta con el respaldo de **SEO/BirdLife** y está basado en el mayor estudio realizado a nivel mundial sobre olivar y biodiversidad, desarrollado por la **Universidad de Jaén** y el **CSIC**.

Hay otros proyectos como el Olivar de Miel donde se fomenta el uso de cultivos y plantas aromáticas para mejorar la diversidad. ¿Es una alternativa viable?

Sí, por supuesto, estos proyectos persiguen fines similares, la mejora de la rentabilidad del olivar desde la mejora de su suelo, flora y fauna. El hecho más diferencial del proyecto de **Olivares Vivos** está en su enfoque innovador y en su propuesta global y de conjunto, que incorpora toda la cadena de valor del AOVE. El propósito de diseñar y testar un nuevo modelo de olivicultura que recupera la flora y la fauna del olivar y transforma la rentabilidad a partir del ahorro de fertilizantes y fitosanitarios. Innovador también porque los AOVE con este sello son el primer producto agroalimentario con una contribución certificada sobre bases científicas de la recuperación real de biodiversidad.

¿El consumidor de AOVes de calidad, tanto nacional como extranjero, cada vez valorará más este tipo de iniciativas de respeto medioambiental como la de Olivares Vivos?

El sello **Olivares Vivos** es, desde mi punto de vista, el modo perfecto para atraer a un consumidor cada vez más interesado en la conservación de la naturaleza. Es la forma de ofrecer un AOVE de máxima calidad elaborado en total armonía con la naturaleza.



**CULTIVA
CARBONO**

**ALIANZA POR UNA
AGRICULTURA MEJOR
PARA EL PLANETA**

www.cultivacarbono.es

BALAM
| AGRICULTURE |

Creando futuro: la importancia de conocer las propiedades de nuestros suelos de cultivo



Abona Global aporta soluciones para mejorar la rentabilidad y sostenibilidad de la producción agrícola

En **Abona Global** trabajamos para conseguir la excelencia en todo lo que hacemos uniendo tradición y presente, aplicando tecnología de vanguardia, para conseguir un ecosistema sostenible, saludable, seguro y rentable, teniendo siempre presentes los tres pilares fundamentales que consolidan nuestro ADN, esto es, nuestros compromisos: Salud, Medio Ambiente y Social. Siendo nuestra misión la de crear un futuro sostenible, dando forma a un engranaje donde naturaleza y personas son las piezas claves del futuro.

Por ello, es fundamental, antes de comenzar la siembra o trasplante de cualquier cultivo, conocer las propiedades de nuestros suelos, puesto que será aquí donde se desarrolle la raíz. Por tal razón, es muy importante que se den las condiciones adecuadas pues será el encargado de aportar los nutrientes, minerales y agua necesarios para el correcto desarrollo del cultivo durante todo el ciclo fenológico, en consecuencia, conseguir el equilibrio físico, químico y biológico es esencial.

Nutrición razonada

Tras varios años de estudio y experiencia, estamos convencidos que el secreto del éxito de nuestra cosecha requiere de una fertilización óptima, es decir, una nutrición razonada que aporte los nutrientes esenciales que sean capaces de complementar a los presentes en el suelo. Desde

nuestro departamento **SSDAgro** ponemos a disposición de nuestros clientes el servicio de diferentes análisis físico-químico del suelo, del agua nutricional de la planta y de savia, los cuales nos van a permitir conocer los macro, meso y micronutrientes que están presentes o ausentes, ya que todos ellos, aunque en diferentes proporciones, son imprescindibles para el correcto desarrollo del cultivo puesto que tanto el exceso como la deficiencia sería problemático para el progreso del cultivo y poder elaborar un plan de fertilización adecuado al cultivo y condiciones del suelo.

Por las razones anteriormente mencionadas, la elección del fertilizante y cálculo de la dosis a aplicar para cubrir las necesidades del cultivo, teniendo en cuenta qué nutrientes va a consumir nuestro cultivo en las diferentes etapas fenológicas; será contraproducente tanto si nos quedamos cortos o nos excedemos en las unidades de fertilizante a aplicar, las cuales serán calculadas a partir de los resultados analíticos obtenidos.

Equilibrio biológico

Con **Tecnología Abona**, ponemos a disposición de nuestros clientes una gama de fertilizantes tanto sólidos como líquidos, basados en la nutrición equilibrada, consiguiendo un equilibrio físico, químico y biológico, mejorando la estructura de los suelos de cultivos, facilitando el drenaje

en suelos compactos, así como la aireación y oxigenación de los mismos, por tanto, ayudando a aumentar su actividad microbiana y radicular.

Nuestra fertilización se basa en materia orgánica, que conjuntamente con la actuación de microorganismos beneficiosos, nos va a ayudar a aumentar las defensas de las plantas haciéndolas más resistentes frente a determinadas plagas y/o enfermedades.

En **Abona Global**, damos soluciones para mejorar la rentabilidad y sostenibilidad de la producción agrícola, llevando a cabo estrategias que nos ayudan a reducir el consumo de agua, de fertilizantes sintéticos y pesticidas, asegurando un rendimiento vegetal con un costo relativamente bajo y sin un deterioro progresivo de la fertilidad de los suelos de cultivo, para ello contamos con un gran equipo humano y técnico que acompaña en todo momento a nuestros clientes.

Para más información,
consulta sin compromiso:
+34 696 55 69 83

abonaglobal@abonaglobal.com

Visita nuestra web





ifamensa

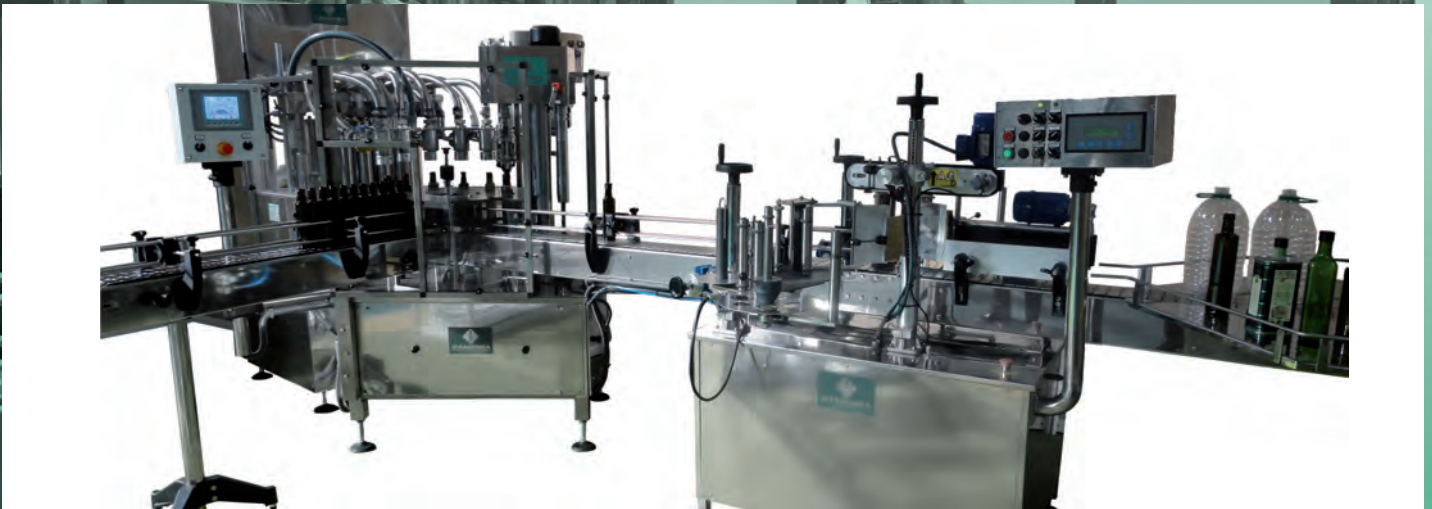
INDUSTRIAS DE FABRICACIÓN DE MÁQUINAS ENVASADORAS, S.L.

**EN ENVASADORAS NO ARRIESGUE,
IFAMENSA APUESTA SEGURA**

En Ifamensa llevamos más de 50 años fabricando máquinas envasadoras de aceite.

CALIDAD DE PRINCIPIO A FIN

Su producto y usted se merecen lo mejor



IFAMENSA - Industrias de Fabricación de Máquinas Envasadoras, S. L.

Pol. Ind. San Miguel, Sector 4-A - c/ Galileo Galilei, 23 - 50830 Villanueva de Gállego (Zaragoza)

Teléf.: +34 976 186 311 - Fax: 34 976 185 846

ifamensa@ifamensa.com - www.ifamensa.com



Caja Rural de Extremadura participará en las charlas informativas sobre las novedades de la PAC

Este año entra en vigor la nueva Política Agrícola Común, que pretende ser más justa, más social y más sostenible. Y trae importantes cambios, puesto que pasa de ser una política basada en la descripción de los requisitos que deben cumplir los beneficiarios finales de las ayudas a una política basada en la planificación estratégica.

El campo extremeño se prepara ya para la apertura de la campaña de la nueva PAC. **Caja Rural de Extremadura**, como entidad más vinculada al sector primario extremeño, sabe que el importante cambio de enfoque de la PAC hace necesario reforzar las acciones informativas para los agricultores y los ganaderos de la región. Por eso,

va a colaborar con APAG Extremadura Asaja para llevar a cabo en estos primeros meses de 2023 una serie de charlas para dar a conocer las novedades de la PAC.

En total, serán siete encuentros en la provincia de Badajoz, que comienzan el 19 de enero en Los Santos de Maimona y continúan después en Badajoz, Villafranca de los Barros, Villanueva de la Serena, Hornachos, Talarrubias y Santa Marta de los Barros.

La nueva PAC prevé movilizar cada año unos 4.800 millones de euros en ayudas directas para el conjunto del país. Este año, el periodo de solicitud de las ayudas se iniciará el 1 de marzo.

Como explica la directora de la Oficina

Técnica Agraria de Caja Rural de Extremadura, **Ana Belén González**, “la Administración está preparando el programa para garantizar el correcto funcionamiento y desarrollo de la campaña, y nuestros técnicos están totalmente preparados para esta nueva etapa”.

Además, **Caja Rural de Extremadura**, como entidad de referencia del sector, “extiende su mano al joven agricultor y ganadero en su incorporación a la empresa agraria, anticipando subvenciones concedidas por el Ministerio, así como asegurando sus explotaciones, tramitando sus expedientes PAC, resolviendo incidencias, y todo lo relacionado con su actividad”, señala González.

CASE IH presenta su tractor Puma más potente de la historia



El **Puma**, que proporciona una mezcla perfecta de fiabilidad, potencia y economía, se ha convertido en una extraordinaria historia de éxito global para **Case IH** desde su lanzamiento en 2008. Ahora, la marca lanza el último modelo de esta popular gama, el **260 CVXDrive**, el tractor **Puma** más potente y avanzado hasta el momento.

Este tractor ofrece una combinación única de funciones para la gestión de la explotación, la flota y los datos que se controlan desde la cabina del **Puma**, ahora más grande, más cómoda y más silenciosa.

En el corazón de este nuevo modelo buque insignia se encuentra el sistema AFS Connect de **Case IH**, que permiten al

operador configurar las funcionalidades del tractor y de los sistemas de agricultura de precisión, según sus necesidades específicas. Los propietarios y gestores de una explotación pueden administrar y optimizar la gestión de la explotación, la flota y de los datos, en cualquier momento, desde un ordenador o dispositivo móvil. Además, entre las nuevas funciones se encuentra la posibilidad de compartir de forma remota la pantalla del tractor con terceros.

Un eficiente motor FPT NEF de seis cilindros proporciona una potencia nominal de 260 CV con una potencia máxima de 280 CV (sin gestión de potencia). Con gestión de potencia, esta cifra asciende a 302

CV para aplicaciones hidráulicas, de toma de fuerza y transporte.

La nueva transmisión continua CVXDrive, más silenciosa y eficiente, permite alcanzar 50 km/h a tan solo 1.550 rpm para una conducción eficiente y puede configurarse para optimizar la productividad.

Christian Huber, responsable global de Marketing de Producto de Case IH para tractores, afirma: “este es el Puma más potente y avanzado tecnológicamente de la historia. Además de suministrar un 11% más de potencia, incorpora mejoras sustanciales que aumentan la productividad, ofrecen una experiencia de conducción más silenciosa y sofisticada, y menos costes de propiedad”.



ALMAZARA, EXTRACCIÓN DE ACEITE DE OLIVA

Nos encontramos a las afueras de la ciudad de Mérida, en el Área Empresarial EXPACIOMÉ-RIDA, nuestras instalaciones son de primer nivel, tanto en equipamientos como en tecno-



logía aplicada a la mejora de la producción y calidad de nuestros excelentes aceites de oliva. Con una capacidad de molturación de más de 50 millones de kilos de aceituna por campaña en nuestra almazara, nos hace una empresa líder en el sector del aceite, por capacidad, volumen e instalaciones. Con la molturación diaria de la aceituna recolectada en toda Extremadura y Portugal, más la alta tecnología instalada y utilizando nuestros expertos procedimientos productivos, conseguimos un Aceite de Oliva Virgen Extra de primerísima calidad.

Hay que destacar nuestro Aceite de Oliva Virgen Extra Ecológico, capaz de competir con cualquier aceite en los mercados más exigentes. En Consorcio Oleícola Extremeño, hemos conseguido ser una de las Almazara más avanzadas tecnológicamente de España y de Extremadura. Nuestro objetivo es que el agricultor extremeño encuentre un complemento adecuado de sus excelentes producciones agrícolas en nuestras instalaciones. Apostamos por llevar el excelente producto de los campos extremeños a cualquier parte del mundo, aunando tradición y calidad en la elaboración de todos nuestros aceites.

EXTRACTORA PARA ORUJO Y GRANILLA DE UVA

Nuestra extractora tiene la capacidad de procesar más 500 toneladas/día de Orujo Graso Seco, equivalentes a 1.700.000 kilos de alperujo. En cuanto a granilla de uva, la capacidad es de más 350 toneladas/día.

La dimensión de esta extractora es suficiente para extraer en un periodo de 5 o 6 meses, todo el orujo de oliva que se pueda producir actualmente en toda Extremadura.

Gracias a este nivel de producción y a ser un proceso continuo, los alperujos no se ven degradados por el paso del tiempo y el producto obtenido es de unas características muy superior a los que normalmente se comercializan, por lo que su aceptación en los mercados consumidores es mayor.

La posibilidad de abrir nuevos mercados para este producto, es enorme, ya que es un aceite de gran consumo sobre todo para la industria alimenticia. Sin perder de vista el mercado exterior, en el que estos aceites están muy bien valorados.



LÍNEAS DE PRODUCTO

- 1. Aceite de Oliva Virgen Extra.** La molturación diaria de la aceituna recolectada en la zona y nuestros avanzados procedimientos productivos nos permiten obtener un Aceite de Oliva Virgen Extra de primerísima calidad.
- 2. Aceite de Orujo de Oliva.** Procedente de la extracción del alperujo.
- 3. Hueso de Aceituna/Orujillo/Pellet de Orujo.** Se utilizan como biomasa, gran poder calorífico.
- 4. Pulpa de Aceituna.** Para utilización como biomasa, y si se ajusta a determinadas especificaciones apto para el consumo animal.

ACEITES DE OLIVA ENVASADOS

Estos van desde el Virgen Extra Ecológico al Orujo de oliva, pasando por Aceites de Semillas como Girasol o Granilla de Uva, con formatos que pasan desde los irrellenables de 250 y 500 ml destinados a hostelería a los envases de PET de 1 y 5 litros destinados directamente al consumidor. Nuestros productos se encuentran en distintos canales de venta, como el canal HORECA o los diferentes centros de distribución a nivel nacional e internacional.

SOSTENIBILIDAD MEDIOAMBIENTAL

En Consorcio Oleícola Extremeño, nos preocupamos por la sostenibilidad medioambiental, por lo que hemos obtenido una de las certificaciones más reconocida internacionalmente en ese ámbito, ISCC. Es una **Certificación Internacional de Sostenibilidad y Carbono (ISCC)** es un programa de certificación internacional para la producción de biomasa y bioenergía que se enfoca en la sostenibilidad del uso de la tierra, la trazabilidad y la verificación de gases de efecto invernadero a lo largo de toda la cadena de suministro.



Es utilizada en todo el mundo por las empresas para vender biomasa y biocombustibles en el mercado de la UE. Está aprobada para la RED de la UE y permite a las empresas de biomasa y biocombustibles cumplir con los requisitos de sostenibilidad aplicables en todas sus ventas de productos a Europa.

CALIDAD Y SEGURIDAD ALIMENTARIA

Nuestro compromiso con la calidad empieza con la materia prima, ya que todos nuestros productos son controlados desde el origen hasta el producto final, garantizando su completa trazabilidad. En un esfuerzo por dar seguridad plena a nuestros clientes más exigentes, nuestra empresa está certificada con **IFS Food 6.1**.

Una norma de seguridad alimentaria reconocida por la Global Food Safety Initiative (GFSI) para auditar empresas que fabrican alimentos o a empresas que empaquetan productos alimentarios a granel. Se centra en la seguridad y calidad alimentaria de los productos.





Los productores de almendra aguantan las ventas ante la caída de precios por las importaciones masivas de EE.UU.

A l igual que ha ocurrido con otros productos importantes para el agro extremeño en los últimos años, como el arroz, la miel o el ajo, las importaciones masivas de terceros países han complicado mucho la campaña de la almendra. La últimas estimaciones realizadas por el **Ministerio de Agricultura**, justo antes del inicio de la cosecha, eran de una producción de almendra con cáscara de 211.000 toneladas, un 32,5 % menos que en 2021 y un 49,88 % menos que en 2020. Pese a ello, los precios en origen no han sido ni mucho menos los esperados por el sector en las principales zonas productoras, con Andalucía y Castilla-La Mancha a la cabeza, y tampoco en Extremadu-

ra donde la almendra ya supera las 15.000 hectáreas de cultivo.

Según los datos de la **Lonja de Albacete**, una de las más activas del sector, a finales del año 2022, la cotización en origen de la almendra oscila entre los 3,90 euros y los 7,55 euros por kilo grano, desde el convencional al ecológico.

Según la **Mesa Nacional de Frutos Secos**, pese a la menor cosecha los precios no han acabado de subir en el mercado en los últimos meses pese al fuerte incremento de los costes de producción, desde insumos y fertilizantes hasta combustibles y costes energéticos. El principal problema ha sido la importación masiva de almendras desde Estados Unidos, mayor productor

mundial. Hay que tener en cuenta que el 40% de la almendra producida en California, que cuenta con un importante lobby empresarial que destina cientos de miles de dólares a su promoción internacional, acaba en el mercado de la Unión Europea. Según la **Mesa Regional de Frutos Secos** "la almendra procedente de Estados Unidos es de calidad organoléptica inferior a la española y, a pesar de ello, está copando el mercado nacional y el europeo, sin que el consumidor tenga herramientas para poder distinguirla y elegir libremente". Para ello exigen que la administración pida un etiquetado obligatorio y riguroso que detalle claramente el origen de la almendra.

Pasión por la tierra: neumáticos agrícolas de altas prestaciones



La tierra que se encuentra bajo nuestros pies es el escenario en el que se desarrolla el ciclo de la vida. Nos proporciona alimento y cambia con el clima y las estaciones. Este círculo virtuoso se repite año tras año, una y otra vez. Nadie entiende este proceso mejor que el agricultor. Sin su dedicación, los campos se quedarían sin arar, las semillas sin sembrar y las cosechas sin recolectar. Con lluvia o sol, inviernos nevados o primaveras apacibles, el agricultor consigue sacar el mayor partido de la tierra. El agricultor constituye la fuerza motriz de la agricultura, haciendo todo lo necesario para llevar la cosecha del suelo al silo.

En **Continental** pensamos igual que los agricultores y, como ellos, nos enorgullece-

mos de respetar las leyes de la naturaleza y de nuestra determinación para vencerlas. Nuestra colaboración con los agricultores comienza con la **pasión por la tierra**, ya que nuestros neumáticos están más tiempo en contacto con ella que cualquier otro elemento. Hablando con los agricultores, no solo aprendemos más cosas sobre la tierra, también sobre la gente que la trabaja.

En **Continental** estamos plenamente comprometidos con el desarrollo de nuevos neumáticos más resistentes, eficientes y más respetuosos con las cosechas, proporcionando una conducción más cómoda. Igual que el agricultor está en armonía con la naturaleza, nosotros lo estamos con el agricultor. Seguimos rodando de manera eficiente, fiable y confortable, pero, sobre

todo, compartiendo esa pasión por la tierra.

Fabricados en Lousado, en el país vecino de Portugal, acercamos nuestros neumáticos al agricultor español, un emplazamiento ideal para favorecer la innovación y conseguir una producción respetuosa con el medio ambiente. Para conseguir esos objetivos no escatimamos inversión en recursos en esta planta de fabricación; prueba de ello es la garantía de hasta 10 años que tienen nuestros productos. Nuestra fábrica está creciendo en innovación creando tecnologías vanguardistas, así como en nuestra nueva gama de productos, todo ello para atender mejor las necesidades de los agricultores. **Continental** crea la tecnología que se adelanta a los desafíos del campo.



INGENIERÍA Y
DESARROLLO
AGRO-INDUSTRIAL



SOLUCIONES INTEGRALES PARA EL ÉXITO DE TU CAMPAÑA DE ALMENDRA Y FRUTOS SECOS



CALERO-GROUP.COM

📍 POLÍGONO INDUSTRIAL ASEGRA,
CALLE DE ALMERÍA, S/N, 18210
PELIGROS, GRANADA

☎ +34 958 40 50 42

✉ INDAISA@CALERO-GROUP.COM





Eduardo Sousa
 Director de Eduardo Sousa Farm

“La demanda internacional del jamón de ganso extremeño de bellota está creciendo de forma espectacular”

¿En qué momento se encuentra el proyecto de Eduardo Sousa Farm/La Patería de Sousa?

Hace unos años, con el incremento de la demanda internacional por los productos derivados de nuestra producción de gansos criados en libertad, decidimos incluir la marca **Eduardo Sousa** para los productos del ganso con proyección internacional y dejar la marca **La Patería de Sousa** para los patés de ibérico y vegetales más vendidos en el mercado gourmet nacional. La salida al mercado de productores de patés industriales de baja calidad y la crisis económica que vivimos en España nos obligó a diferenciarnos de las nuevas ofertas aumentando aún más la calidad de nuestros productos (ampliamos nuestra oferta con una línea de patés vegetales 100% naturales además de las ya famosas recetas de ibérico bellota) Cuidamos mucho el perfil de nuestros clientes que a fecha de hoy y huyendo de la masificación nos ha permitido estar en las mejores tiendas especializadas de España.

¿Cómo y dónde se crían vuestros gansos en libertad?

En relación con la producción de gansos semi salvajes criados en las dehesas extremeñas e intentando cubrir la demanda internacional que ha crecido de una manera asombrosa, hemos llegado a acuerdos con productores locales con el fin de aumentar el número de aves. El proyecto está siendo un verdadero éxito ya que a los propietarios de las fincas les está resultando muy rentable colaborar con nosotros. Actualmente nuestro ingeniero **Carlos Sabán** trabaja en un proyecto pionero en Extremadura para la creación de una unidad Ética de Sacrificio móvil que se trasla-

dará por las diferentes montaneras y evitará el movimiento de aves fuera de su lugar de cría. El proyecto cuenta con el Aval de ANPAE (Asociación Nacional de Productores de Alimentos Éticos)

¿Cuál sería actualmente el producto en el que estáis más ilusionados?

Hemos conseguido unos productos con una calidad excepcional. Si bien años atrás nuestra forma de producir gansos en total libertad sin alimentación forzada nos dio mucha fama internacional, en la actualidad nos hemos preocupado por tener los mejores productos, es el caso del Jamón de Ganso Salvaje de bellota, receta que ya utilizaban los árabes y judíos en el sur de España hace muchos siglos y que con el decreto de expulsión por parte de los Reyes Católicos en el año 1492 hizo que se perdieran estas recetas.

Tras años de consultas e investigación hemos conseguido reproducir la receta original del Jamón de Ganso Extremeño de Bellota y tuvimos la suerte de que el famoso chef **Martín Berasategui**, con 13 estrellas Michelin, se enterara del proyecto.

¿Qué representa el acuerdo alcanzado con Martín Berasategui, uno de los gigantes de la cocina española?

Vino a visitarnos y se quedó fascinado por su sabor “No había probado algo tan delicioso en mi vida”. Fue tanta la pasión que le puso que nos dijo. “Si me lo permitís, a partir de ahora quiero ser Asesor del Jamón de Ganso Extremeño que no tengáis duda de que esto va a ser un descubrimiento gastronómico importantísimo”.

Desde entonces está ayudándonos y elaborando recetas que pronto daremos a conocer además de prestarnos su imagen incondicionalmente.

La demanda internacional por el Jamón de Ganso está creciendo a una velocidad espectacular ya que los grandes de la cocina tan pronto lo prueban comienzan a demandarlo. Tenemos también un proyecto para restaurar un secadero de piedra natural con más de 2000 años donde curar nuestro jamón igual que lo hacían hace siglos y que sea un referente mundial.

Tenemos cola de Chef internacionales que quieren conocer el producto y ver cómo se crían los gansos totalmente libres en nuestras dehesas, tanto es así que la dirección general de turismo de la Junta de Extremadura nos está ayudando para aprovechar las visitas y beneficiar al turismo del Sur de Extremadura.





ACOPAEX

Paseo de los Rosales, 43 - 06800 Mérida
(Badajoz). Tel. 924 372 411 - Fax. 924 373 423.
E-mail: acopaex@acopaex.es - www.acopaex.es



Visítanos en AGROEXPO 2023

Del 25 al 28 de enero

FEVAL - Don Benito (Badajoz)



S. Coop. Vegas Bajas - Puebla de la Calzada ● S. Coop. San Isidro - Villanueva de la Serena ● S. Coop. Río Búrdalo - Santa Amalia ●
S. Coop. San José - Calamonte ● S. Coop. Ganaderos de la Sierra - Fregenal de la Sierra ● S. Coop. Pradillo Ntra. Sra. de Gracia - Talavera
la Real ● S. Coop. Frutaex - Mérida ● S. Coop. Agrival - Valdetorres ● Explotaciones Agrofervi, S.L. - Talavera la Real ●
S. Coop. Valdemate - Guareña ● Patrimagri, S.L. - Villanueva de la Serena ● Hermanos Lorenzo Pizarro, S.L. - Pizarro

Javier Sánchez, delegado comercial de **Seipasa** en Extremadura

“Con **Fungisei** ponemos en manos de los agricultores extremeños un fungicida microbiológico que ya cuenta con miles de horas de vuelo en todo el mundo”



Seipasa acaba de presentar en España el fungicida microbiológico **Fungisei** tras la obtención del registro fitosanitario por parte del Ministerio de Agricultura, Pesca y Alimentación. Hablamos con **Javier Sánchez**, delegado de la compañía en Extremadura, sobre las perspectivas de un producto que llega para revolucionar el mercado dentro de su segmento.

Imagina que tienes 20 segundos para convencer a un agricultor sobre las ventajas de Fungisei. ¿Qué le dirías?

Le diría que es un fungicida microbiológico que marca un antes y un después en los productos de su categoría, una solución de alto valor añadido para la lucha y el control de enfermedades como mildiu, oídio, botritis y moteado en una amplia variedad de cultivos.

¿Por qué Fungisei llega en este momento al mercado?

Porque **Seipasa** acaba de obtener el registro fitosanitario en España por parte del Ministerio de Agricultura, Pesca y Alimentación. Es el resultado de años de trabajo por parte de los departamentos técnico y regulatorio, y que fructifica ahora tras una importante inversión económica por parte de la compañía. En **Seipasa** nos gusta colocar al agricultor en el centro, caminar junto a él y poner en sus manos soluciones diferenciales que resuelven problemas reales.

¿Qué valor añadido puede aportar Fungisei a los cultivos de Extremadura?

Fungisei es un producto nuevo en España, pero no en el resto del mundo. Antes de España, **Fungisei** ha obtenido el registro fitosanitario, y por tanto ya se comercializa, en países como Portugal, Francia, Turquía, México, Estados Unidos, Perú, Marruecos o Costa de Marfil. Por tanto, es una solución con un recorrido muy amplio a sus espaldas, con una experiencia muy dilatada y profunda en sistemas agrícolas muy diversos. Con **Fungisei** estamos poniendo en manos de los agricultores extremeños un fungicida microbiológico que ya cuenta con miles de horas de vuelo en todo el mundo.

El producto dispone de una etiqueta muy amplia que abarca el control de enfermedades de alto impacto en cultivos de alto valor dentro del modelo agrícola extremeño como almendro, frutales, vid u hortalizas, entre otros. Es una realidad adaptada a las necesidades del mercado que cuenta con una formulación exclusiva y patentada por parte de **Seipasa**, y que reúne toda nuestra experiencia en el uso y aplicación de microorganismos en agricultura, ya que está desarrollado a partir de una cepa de *Bacillus subtilis* de alta eficacia y pureza.

¿Cuáles son las claves de esa formulación exclusiva?

Fungisei es una solución líquida y libre de conservantes químicos. A partir de nuestro modelo Natural Technology®, el departamento de I+D ha desarrollado un formulado que protege la estabilidad microbiana del activo, garantiza su capa-

cidad de conservación y proporciona la máxima eficacia en campo contra las enfermedades diana. Todo ello ha desembocado en una patente que no hace sino reforzar el conocimiento y la experiencia acumuladas por Seipasa con este producto.

Creo que he empleado en varias ocasiones el adjetivo diferencial y es que no se me ocurre un término mejor. El agricultor lo va a apreciar desde el mismo momento de la preparación y aplicación del producto en la cuba gracias a su excelente mojabilidad e integración.

Es una solución que no admite la separación de fases y que va a mantenerse en perfecto estado, aunque la dejemos en el tanque durante días sin aplicar; no necesita frío para conservarse, es estable en un amplio rango de temperaturas y no deja ninguna mancha o resto en el cultivo tras su aplicación. Sumado a una altísima eficacia gracias a su modo de acción preventivo y curativo, y a su nulo plazo de seguridad que nos permitiría tratar incluso el día anterior a la cosecha.

¿Cuál va a ser el recorrido del producto en los próximos meses?

Estamos inmersos en el proceso de lanzamiento del producto en España con un completo programa de jornadas de presentación que llegarán a Extremadura el próximo mes de febrero. **Fungisei** también va a ser protagonista en la próxima edición de la feria Agroexpo, entre el 25 y el 28 de enero en Don Benito, con una presencia destacada en nuestro stand.

...de la Dehesa a la mesa



Ternera de Extremadura

INDICACIÓN GEOGRÁFICA PROTEGIDA



UNIÓN EUROPEA

FONDO EUROPEO AGRÍCOLA DE DESARROLLO RURAL
EUROPA INVIERTE EN LAS ZONAS RURALES





ICL Potashplus, tecnología natural perfecta para los cultivos exigentes en potasio que demanden altas cantidades de azufre

Acaba de llegar al mercado de España y Portugal una nueva herramienta para la nutrición de los cultivos agrícolas como es **ICL Potashplus**, un fertilizante granulado formulado mediante una combinación de Polysulphate y Cloruro de Potasa (MOP), que proporciona a los cultivos en una sola aplicación un equilibrio perfecto de potasio esencial (37% K₂O) combinado con azufre (23% SO₃), magnesio (2,8% MgO) y calcio (8% CaO). Esta nueva solución nutricional se presenta como una combinación ideal para cultivos exigentes en potasio y que demanden altas cantidades de azufre.

ICL Potashplus también ofrece un aporte extra de magnesio para favorecer la fotosíntesis, de calcio para aumentar la resistencia y la calidad de los cultivos, así como de azufre para potenciar la formación de proteínas

y aceites. El alto contenido en azufre de **ICL Potashplus** garantiza un desarrollo sano y mayor rentabilidad y calidad de todos los cultivos, especialmente de los de colza oleaginosa, cereales de invierno, legumbres y hortalizas, que siempre se deben fertilizar con aportes de azufre.

ICL Potashplus es un fertilizante con cuatro nutrientes totalmente solubles en agua. Así, es importante destacar que el patrón de solubilidad prolongada de Polysulphate reduce el riesgo de lavado del azufre y garantiza su disponibilidad durante todo el ciclo del cultivo. Teniendo en cuenta la deficiencia de magnesio en los suelos agrícolas, cada vez está más extendida, su aporte extra favorece el aumento de rendimientos y la calidad final de los diferentes cultivos.

Entre las ventajas más destacadas de **ICL Potashplus** podemos destacar:

-El aporte en una sola aplicación de cuatro nutrientes esenciales para mejorar la producción y la calidad.

-Debido a su composición, con Polysulphate aseguramos también una disponibilidad prolongada en el tiempo del azufre, lo que mejorará la eficiencia del resto de nutrientes, como es el caso del nitrógeno, por lo que reduciremos su lavado y aumentaremos su eficiencia.

-Es un fertilizante totalmente soluble, que pone todos los nutrientes a disposición de la planta cuando más los necesita.

-Su facilidad de aplicación distribuyéndose con precisión hasta los 36 metros.

MÁS INFORMACIÓN:



Luisa M^a Sánchez
Gerente de **La Cuba Bio Higos**

“Damos más protagonismo al higo que al chocolate”

La empresa **La Cuba Bio Higos**, que gestionan **Luisa Sánchez** y su marido **Juan Carlos Bautista**, con sede en Montijo (Badajoz), cuenta con una finca propia de higueras en La Roca de la Sierra (Badajoz). Llevan varios años comercializando sus higos secos e higos rellenos de nuez con chocolate negro y blanco. La campaña, como en todo el sector del higo, ha sido de escasa producción.

¿Cómo surgió vuestro proyecto de higueras?

Contamos con 16 hectáreas en La Roca de la Sierra, que tenía grandes zonas que se deforestaron en la década de los 70. Se quitaron encinas y se plantaba girasol y cereal. Hubo después dos reforestaciones con

encinas y alcornoques. Y quedaba una zona muy buena de tierras en secano a las que queríamos dar una mayor rentabilidad. Al principio pensamos en el almendro pero al final nos decantamos por el cultivo de la higuera, que en la zona ya existía.

¿Qué tipo de variedades de higuera elegisteis?

Por la Calabacita y la Cuello de Dama, aunque con el tiempo nos dimos cuenta que la Calabacita se adapta mucho mejor al secano y a este terreno. Estamos injertando las Cuello de Dama con calabacita.

¿Por qué en ecológico?

Desde el principio lo tuvimos claro, ya que tenemos también olivos en ecológico. La higuera es un árbol robusto en el que no hemos tenido especiales problemas.



¿Qué productos comercializa La Cuba?

Contamos con seis referencias: higo seco, higo seco con nuez, higo seco recubierto de chocolate o negro o blanco, e higo seco con nuez recubierto de chocolate negro o blanco. Sin relleno de trufa. Nos gusta darle protagonismo al higo, más que al chocolate. Con la máxima calidad y en ecológico. Y en diferentes formatos.

Iberitos

Siempre contigo



Patés y cremas untables de la mejor calidad



www.iberitos.com



Pazzis Díe Ortega
 Presidenta de la Sociedad Micológica Extremeña

“En calidad gastronómica superamos a muchas regiones en setas comestibles”

Pazzis Díe es la nueva presidenta de la SME y coautora de las *Guías de setas de Extremadura* (vol. I 1987 y II 1989) de Ediciones Fondo Natural.

¿Cuál es el origen y objetivos de la Sociedad Micológica Extremeña?

La **Sociedad Micológica Extremeña**, es una sociedad sin ánimo de lucro, que se constituye en Cáceres en marzo de 1981. En otoño de 1988 cuando aumenta de manera explosiva contando con socios por toda la geografía extremeña. Actualmente somos 285 socios.

La SME cuenta con publicaciones propias -Boletín informativo anual de carácter divulgativo y científico. El primer número ve la luz en otoño 1990. En 2022, el número XXXIII incluye especies como primera cita mundial, aparecidas por primera vez en Extremadura.

-El mismo año 1990 comienza la publicación de los Posters de la Sociedad. I (setas de otoño), hasta este mismo otoño en que se ha publicado el XXXV.

En el año 2019 la SME recibió la medalla de Extremadura otorgada por la Junta de Extremadura.

Los objetivos de la SME son el estudio y divulgación de la micología sobre sus propiedades científicas, ecológicas, gastronómicas, toxicidad, curativas, etc. A través de Jornadas Micológicas los lunes y martes durante el mes de noviembre en distintos

puntos de la Comunidad Autónoma. Hay sedes en Cáceres, Plasencia, Coria, Navalmoral, Badajoz, Mérida. Y la elaboración de la normativa que regule aspectos técnicos de su recolección y conservación de modo que garantice la conservación y perpetuidad de este recurso natural. Llevamos años contactando con las distintas administraciones, sin éxito. Promover formación cultural entre sus gentes para ampliar conocimientos sobre la importancia de las setas.

Colaborar con Escuelas de Hostelería para formar a los profesionales de la cocina extremeña en sus aspectos gastronómicos. Y realizar salidas campestres con expertos a fin de recoger, estudiar, aprender y disfrutar de las setas en su medio natural.

En España, en cuanto a abundancia y variedad y calidad de setas, ¿qué importancia tiene Extremadura?

No creemos que haya grandes diferencias en cuanto a cantidad con otras CCAA, ya que no existe un catálogo oficial de setas que crecen en Extremadura. Sí hay variabilidad en relación a la abundancia de distintas especies, supeditada como en otras regiones a las condiciones climatológicas.

En cuanto a la calidad gastronómica superamos a muchas regiones en setas comestibles como *Boletus aereus* (hongo negro), *Amanita caesarea* (huevo de rey), *Amanita ponderosa* (gurumelo), *Terfezia Spp* (criadillas de tierra), ...

¿Está cambiando mucho la seta extremeña por el cambio climático?

En los últimos años se observa un retraso en la aparición de setas termófilas sobre todo y su presencia se alarga más en el tiempo. Hace años comenzaba la eclosión a finales de septiembre-principios de octubre y actualmente es raro verlas antes de finales de octubre o entrado noviembre. Otros indicios hacen pensar en la influencia del cambio climático en cuanto a la micobiota extremeña, ya que aparecen especies foráneas que hace años no se veían, al encontrar condiciones climáticas apropiadas que antes no existían.

¿Cuáles son las setas más apreciadas que se pueden encontrar en Extremadura?

Si hablamos de comercialización, distribución, hay una lista bastante extensa de setas muy apreciadas como los *Boletus*, huevo de rey, niscalos, rebozuelos, gurumelos, criadillas, parasoles, pie azul etc.

¿La hostelería extremeña apuesta en sus cartas por las setas?

De unos años a esta parte, las setas se han puesto de moda y no hay restaurante que se precie que en temporada no cuente con platos exclusivamente de setas. Durante las Jornadas Micológicas son muchos los restauradores que colaboran con SME para elaborar distintas recetas con estos productos naturales.

Fotos: ©José Becerra



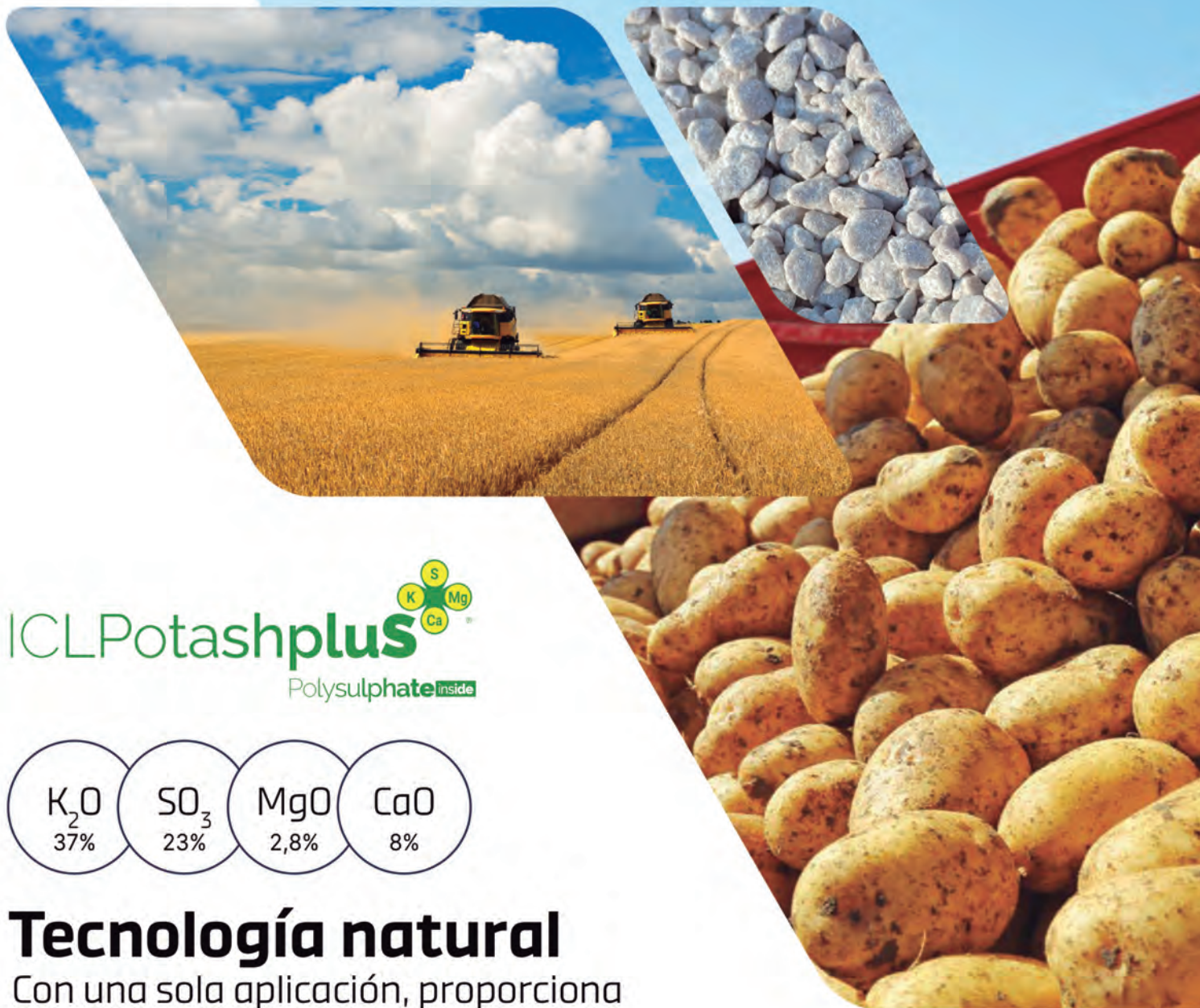
Amanita ponderosa (gurumelo)



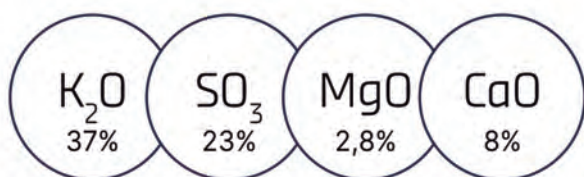
Amanita caesarea (huevo de rey)



Boletus aereus (hongo negro)



ICLPotashplus[®]
Polysulphate^{inside}



Tecnología natural

Con una sola aplicación, proporciona todo el potasio (K_2O) y el azufre (SO_3) que necesitan la mayoría de los cultivos.



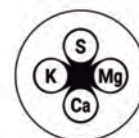
Liberación prolongada de nutrientes que mejora la eficiencia del nitrógeno y reduce el lavado



Se distribuye con precisión hasta 36 m



Totalmente soluble: todos los nutrientes a disposición de la planta



Cuatro nutrientes esenciales para mejorar la producción y la calidad

Colaboramos para ayudar a los agricultores a mejorar la productividad de manera más sostenible



Impact for a sustainable future

Información
gama
Polysulphate:





Raúl Muñiz Director Técnico de la IGP Cabrito de Extremadura

“Somos la primera IGP de carne de cabrito en España”

La nueva IGP Cabrito de Extremadura protegerá a la “la carne fresca y despojos procedente de las canales de los cabritos controlados o de su despiece, de ambos sexos, nacidos y criados en el territorio de la Comunidad Autónoma de Extremadura, procedente de las razas Caprinas Verata, Retinta, Florida, Malagueña, Murciano-Granadina, Blanca Andaluza, Cabra de las Mesetas o Serrana, Payoya, o los cruces entre dichas razas. Habrá dos categorías comerciales de Cabritos: “Cabrito de Extremadura” categoría lechal procedentes de madres que se crían en régimen extensivo o semiextensivo, y que se han alimentado exclusivamente con leche materna. Y “Cabrito de Extremadura”, procedentes de madres que se crían en régimen extensivo o semiextensivo, pudiendo complementar su lactancia con concentrados compuestos fundamentalmente por cereales y leguminosas hasta el destete”.

Raúl Muñiz, que también es director técnico de la IGP CORDEREX, analiza su desarrollo.

¿Qué debe suponer para el sector caprino extremeño la puesta en marcha de esta nueva IGP Cabrito de Extremadura?

Se trata de la primera IGP de carne de cabrito en España lo que supone un empuje para el sector caprino extremeño en general. Además, la creación de la IGP es una herramienta importante para intentar coordinar y regular la producción y transformación de esa exquisita carne.

¿A cuántas explotaciones y ganaderos integra en la actualidad la IGP Cabrito

de Extremadura y en qué zonas de Extremadura es más activa?

En estos momentos, la IGP está arrancando su actividad y nos encontramos en proceso para la tramitación de las inscripciones de



los ganaderos e industrias. Se están recibiendo numerosas solicitudes pero el proceso requiere un riguroso control por parte del Consejo Regulador, con la realización de las inspecciones y auditorías correspondientes para la correcta inscripción.

Desde la IGP se está apostando por hacer las cosas bien desde el principio y realizar el procedimiento de inscripción rigurosamente y con los plazos necesarios. Por ello, no prima el volumen de inscripción sino la calidad de la IGP.

Por sus características y precios, ¿el perfil de cliente principal de la nueva IGP será el consumidor particular o el Canal Horeca de restaurantes?

Según estudios realizados, el perfil del cliente principal para el consumo de carne de cabrito bajo este sello de calidad es el Canal Horeca, especialmente restaurantes. Más que por cuestión de precio, esta carne es muy apreciada por los restauradores y de ahí que su comercialización se enfoque a este sector.

No obstante, el consumidor particular también podrá adquirir el producto fácilmente.

¿La nueva IGP puede tener sinergias comerciales con la IGP CORDEREX?

Efectivamente, ambas IGP's van a compartir sinergias comerciales. La IGP CORDEREX ha sido la tractora de la IGP Cabrito de Extremadura. Además de compartir algunos productores, la industria de transformación y comercialización es común, ya que ambas son carnes que usan los mismos canales de distribución.

A partir de ahora se tiene prevista la realización de acciones de promoción conjuntas con el objetivo de reforzar la imagen y posicionamiento de las dos IGPs, tanto de la carne de cordero como de la carne de cabrito.

Con esta colaboración se pretende facilitar la entrada de la carne de cabrito IGP en los mercados en los que la IGP CORDEREX ya se encuentra posicionado, así como facilitar la entrada de la carne de “Cordero de Extremadura” en los nuevos mercados donde el cabrito se pueda posicionar, tanto a nivel nacional como a nivel internacional.



Fertiprado®

PRADERAS Y FORRAJES

nueva imagen

La evolución es parte
de nuestro ADN

 [fertiprado.es](https://www.facebook.com/fertiprado.es)

 [fertipradoes](https://www.instagram.com/fertipradoes)



www.fertiprado.com

PRADERAS Y FORRAJES **ricos en proteína,
energía y con alta digestibilidad**



Diego Orzáez
Investigador del IBMCP

“Es posible cultivar tabaco para un uso diferente al de fabricar cigarrillos”

Diego Orzáez es Investigador del Instituto de Biología Molecular y Celular de Plantas (IBMCP, CSIC-UPV, España). Su doctorado se centró en la muerte celular programada en plantas. Actualmente, codirige el grupo de Genómica y Biotecnología de las Plantas del IBMCP, donde continúa trabajando en el desarrollo de herramientas de ingeniería genética y biología sintética para diseñar plantas biofactoría que puedan producir sustancias valiosas para campos como la medicina o la farmacia.

¿En qué consiste básicamente el proyecto *Newcotiana* ?

Newcotiana es un proyecto financiado por la Unión Europea en el que participan 18 grupos de investigación de empresas, universidades y centros de investigación de toda Europa, entre ellos el CTAEX y el CSIC. *Newcotiana* ha tenido como objetivo el desarrollo plantas de tabaco “biofactoría”, es decir, plantas dedicadas a la producción de compuestos para uso industrial, fundamentalmente en los sectores farmacéutico y cosmético. Tecnológicamente, este objetivo requiere enriquecer la composición de las hojas de tabaco en moléculas de alto valor añadido. Para conseguirlo, los investigadores del proyecto han hecho uso de nuevas tecnologías de mejora genética, y en particular de la tecnología CRISPR, una

especie de tijera molecular de alta precisión cuyas inventoras recibieron el premio Nobel en 2020.

Durante el proyecto, que está ahora en su última fase, se han desarrollado con éxito nuevas variedades que no producen nicotina y en su lugar acumulan otras moléculas antiinflamatorias con potencial terapéutico en enfermedades autoinmunes. También se han generado plantas que acumulan escualeno, un componente esencial en la formulación de muchas vacunas. Algunas de estas nuevas variedades ya se han comenzado a cultivar en campo para estudiar su comportamiento en condiciones reales de cultivo. Todo ello se ha conseguido en un tiempo récord de poco más de cuatro años, pandemia incluida, lo que da una idea del potencial de las nuevas tecnologías genómicas para generar nuevas variedades que ayuden a la productividad y la sostenibilidad de nuestra agricultura.

¿Qué importancia puede tener convertir el cultivo de tabaco en una biofactoría?

La importancia radica en la posibilidad de cultivar tabaco para un uso diferente al de fabricar cigarrillos. De esta forma se pretende preservar el cultivo, pero cambiando su uso final por uno más acorde con la economía del conocimiento. Este tipo de cultivos tecnológicos pueden ayudar a fijar población en zonas rurales, atrayendo a profesionales altamente cualificados en campos como la biotecnología o la ingeniería agrícola. Además, tienen asociada una industria auxiliar para la extracción y purificación de los compuestos de interés, que puede contribuir también a revitalizar zonas rurales.

¿Los cambios genéticos para un uso alternativo de la planta del tabaco supondrían cambios en el tipo del cultivo de la planta en campo para el agricultor?

En principio en su mayor parte las prácticas agrícolas no serían muy diferentes de las actuales, con la excepción de la cosecha. Hay que pensar que el destino final de una biofactoría es el aprovechamiento integral del material vegetal, empezando por la extracción de compuestos activos. Por tanto, el cosechado debería ser distinto al que se utiliza en la recolección de las hojas de tabaco, adaptándolo para maximizar la obtención compuesto principal que se pretende valorizar.

¿Estos nuevos usos podrían impulsar incluso el crecimiento del cultivo?

Ese es desde luego uno de los objetivos fundamentales con los que se ha trabajado en *Newcotiana*. Pero la consecución de este objetivo pasa en primer lugar por conseguir establecer a corto y medio plazo cultivos viables económicamente que convivan con la producción de tabaco tradicional. Los nuevos cultivos tecnológicos han de ganarse la confianza de los agricultores y los consumidores, y esto no se consigue de un día para otro.

Si conseguimos implementar las primeras plantaciones viables económicamente, esto podría atraer nuevas inversiones y efectivamente, revitalizar el sector. *Newcotiana* ha contado con el apoyo decidido por parte de los productores locales y la **Junta de Extremadura**.



Reunión en CTAEX



Tabaco (Foto: CTAEX)

Ibercaja ofrece la gama de seguros más completa para cubrir riesgos climáticos y productivos de explotaciones agropecuarias



Ibercaja, a través de **Ibercaja Mediación de Seguros**, cuenta con una completa gama de seguros, dando cobertura a los riesgos que afectan a las explotaciones agropecuarias en España. La volatilidad de los precios de los suministros agrarios, la escasez de recursos productivos y las inclemencias atmosféricas, entre otros, están afectando negativamente al sector agrícola. Para contrarrestar el impacto económico que estos riesgos suponen para la producción del sector agro, **Ibercaja** proporciona un asesoramiento integral a los clientes con las coberturas destinadas a cubrir los daños potenciales.

Los efectos producidos por las heladas, por la ausencia de precipitaciones y por las tormentas de pedrisco han elevado la

previsión de siniestralidad a más de 714 millones de euros hasta el 31 de octubre, con una superficie afectada de más de 1,9 millones de hectáreas en toda España.

Ibercaja ofrece, entre otros, seguros como el de explotaciones agropecuarias, el seguro multirriesgo ganado o el de responsabilidad civil **Agrocaser**. A estos seguros se unen, a través de **Caser**, los seguros específicos de **Agroseguro**, como el seguro de explotaciones olivícolas, frutales, tomates, uva, frutos secos, y otros cultivos.

Como complementario al seguro de explotaciones de herbáceas, **Ibercaja** dispone del seguro “**Masvalor**”, suscrito con **Caser**, permitiendo incrementar la indemnización al cliente, de forma que el capital asegurado es el resultado de mul-

tiplicar la producción total en kilos declarada en cada parcela por el complemento de precio fijado. Para la campaña 2023, se está valorando incluir en el seguro “**Masvalor**” otros cultivos asegurables del grupo herbáceos, así como disponer de un complemento de precio elegible (10%-20%-30% sobre el precio de Agroseguro).

El compromiso de **Ibercaja** con el sector agrario se pone de manifiesto con la proximidad y cercanía que ofrecen las 280 oficinas especializadas y una amplia red de profesionales expertos en seguros para dar el mejor servicio y asesoramiento. Los gestores de la entidad facilitan la inscripción del cliente en la base de datos integral de subvenciones de ENESA para poder beneficiarse de las ayudas.



NUTRICIÓN NATURAL INFINITA

La nueva tecnología **AZO-N** de Fertinagro ofrece un conjunto de probióticos y prebióticos inductores de la vida que consiguen un mayor aprovechamiento de los nutrientes de nuestro entorno, permitiéndonos con ello reducir el aporte de fertilizantes. Miles de millones de microorganismos trabajando para ti.



EFFECTO 1
ACTIVA Y AUMENTA LA MICROBIOTA A NIVEL FOLIAR Y EDÁFICO



EFFECTO 2
FIJA NITRÓGENO ATMOSFÉRICO DE MANERA NATURAL GRACIAS AL APOORTE DEL AZOTOBACTER



EFFECTO 3
TRANSFORMA EN ASIMILABLES UNIDADES DE FÓSFORO Y POTASIO PRESENTES EN EL SUELO



EFFECTO 4
ACTIVA LAS DEFENSAS RADICULARES CON EFECTOS FUNGISTÁTICOS Y NEMATOSTÁTICOS





La inflación complica los arrendamientos agrarios, que suman 847.000 has en Extremadura

La alta inflación no solo impacta en la cesta de la compra de los alimentos o en los costes de producción de la actividad agraria o agroindustrial. Sino también de forma directa en el precio de muchos arrendamientos de tierras agrarias cuya renovación o actualización depende en ocasiones del IPC anual. La realidad del campo extremeño muestra hasta qué punto los arrendamientos son muy importantes ya que suponen 847.711 hectáreas de terreno, según datos del Anuario Estadístico de Extremadura que edita la Junta del año 2021. Teniendo en cuenta un total de 2,42 millones de hectáreas, suponen algo más de un tercio. En aparcería y otros tipos

de tenencia hay un total de 118.481 hectáreas de terreno. En un gran porcentaje de los casos, los arriendos se establecían de octubre a octubre, según el año agrícola.

Según los datos del Anuario Estadístico de Extremadura, la región disponía en el año 2021 de un total de 58.958 explotaciones agrarias propiedad de personas físicas, 1.786 de sociedades mercantiles, 125 de titularidad pública, 106 de cooperativas de producción y 1.551 de otros tipos de propiedad.

Las tierras labradas en Extremadura concentran un total de 954.350 hectáreas de terreno, mientras que los cultivos permanentes suman 1,47 millones. Otras super-

ficies, entre las que destacan las forestales, alcanzan las 596.591 hectáreas.

A diferencia de un arrendamiento de propiedad de una vivienda, los arrendamientos de tierras agrícolas cumplen unas condiciones legislativas específicas que se guían por la Ley 49/2003 de 26 de noviembre de Arrendamientos Rústicos (actualizada posteriormente con la Ley 26/2005). Según la Ley de Arrendamientos Rústicos, la duración de los contratos de arrendamiento de tierras agrícolas es de cinco años. Al término de este periodo, si el arrendador quiere recuperar la posesión de la finca, deberá comunicárselo al arrendatario con un año de antelación.

Pedro A. Izquierdo,
Director Negocio Agroalimentario Territorial
de Extremadura de **Santander**

“Hemos apoyado al sector agroalimentario extremeño con 190 millones de euros en 2022”

Al igual que en el resto de España, en Extremadura, **Santander** está firmemente comprometido a contribuir al progreso de las personas, las empresas y la sociedad.

Como muestra de este compromiso, a lo largo de 2022, el banco ha apoyado al sector agroalimentario extremeño con 190 millones de euros en 2022, un 3% más que el año anterior. La contratación del Préstamo I+D+I Agro o los préstamos a largo plazo para la transformación de fincas a cultivos más rentables, con foco en la digitalización y la sostenibilidad, han sido algunos de los productos más demandados durante el año por nuestros clientes. La Campaña de la PAC 2022, en la que el banco preconcedió el anticipo de su cobro a 63.000 clientes en toda España, la Cam-

paña vitivinícola y la del olivar, con la que de forma especial reforzó la liquidez de las empresas del mundo del vino y del aceite de oliva, permitiéndoles afrontar los elevados costes de producción, han sido tres de los hitos más importantes del respaldo de Santander al sector agroalimentario español durante este último año.

Cabe destacar que el banco ha sido pionero en hacer llegar a sus clientes la suscripción al Cuaderno de Campo Digital, una herramienta clave para registrar toda la información de sus explotaciones, para una lograr una agricultura más sostenible y digital y que será un elemento obligatorio en la nueva PAC 2023-2027.

De la misma forma, en **Santander** seguimos apostando por la modernización y digitalización del sector con el lanzamien-



to del leasing de plantas con Agromillora y del renting financiero de atomizadores, la maquinaria que permite a los agricultores mejorar la calidad del tratamiento fitosanitario de sus explotaciones, la rentabilidad de las mismas y su digitalización, así como el impulso en la sostenibilidad de sus cultivos.

Y por supuesto, debemos destacar también el lanzamiento del Fondo Agro Smart, una vía de financiación estratégica para empresas del sector que quieren ampliar sus inversiones y acometer nuevos proyectos de crecimiento, transformación de fincas, digitalización y creación de empleo.

Continental 
The Future in Motion



sensor
CONNECT

VF TractorMaster Hybrid

10 % de ahorro de combustible
para mejorar tus resultados.

Beneficiate de la tecnología VF y de nuestro diseño de banda de rodadura.

- > Kilometraje optimizado
- > Excelente tracción sobre el terreno
- > Mayor capacidad de carga comparado con neumáticos estándar
- > Más de un 10% de ahorro en combustible en comparación con el VF TractorMaster



Para más información, visita nuestra web o pregunta a tu distribuidor de neumáticos.



www.continental-neumaticos.es/specialty/agricultura

 **Engineered
for Efficiency**

El cultivo de higuera experimenta en superintensivo en invernadero



Brown Turkey



Dalmatie



Higueras en invernadero

Con plantaciones de 10.101 higueras/has, donde han destacado las variedades Dalmatie, Brown Turkey, Negra Cabezuela y San Antonio

Extremadura es una de las grandes potencias europeas en el cultivo y producción de higos, especialmente en secos, pero también en fresco y para industria. Es la región de lejos que tiene mayor extensión de cultivo de higueras, 13.190 según los últimos datos de ESYRE del Ministerio de Agricultura. La segunda región en extensión de cultivo es Baleares con 2.869 has y la tercera Andalucía con 2.197 has.

Extremadura concentra actualmente el 59,4% del total de cultivo de higueras en España. Un cultivo en expansión, más moderada que la de otros frutos como la aceituna o el almendro, pero que también está experimentando con nuevos modelos de plantación incluso en superintensivo. Un proyecto del **Centro de Experiencias de Cajamar** en Valencia ha analizado el comportamiento de distintas variedades de higuera en el sistema superintensivo bajo invernadero.

Hasta ahora en Extremadura si había diferentes plantaciones de higueras en intensivo y casi en superintensivo pero a cielo abierto. En California y México si está más experimentada este tipo de plantaciones de higueras bajo cubierta enfocadas sobre todo a producción de higo fresco.

Actualmente, España es el sexto productor mundial de higos, un mercado dominado comercialmente tanto en seco como en fresco por Turquía, seguida de Egipto y Marruecos.

En el **Centro de Experiencias de Cajamar**, ubicado en la población de Paiporta (Valencia), se realizó una plantación de higuera el día 17 de mayo de 2019, en un invernadero multitúnel de 1.000 m² con cubierta de malla de 14 x 12 hilos de polietileno. Se empleó un marco de plantación superintensivo, con una densidad de 10.101 plantas/ha, en cultivo sin suelo.

Las variedades inicialmente ensayadas fueron la Dalmatie, que es una variedad bifera, con frutos de color verde y pulpa de color rojo intenso. Y la Cuello de Dama Negro, que es una variedad unifera, con frutos de color negro y pulpa de color rojo intenso. Un año más tarde, el día 8 de mayo de 2020, se plantaron diferentes variedades de higuera, entre las que destacan la Negra cabezuela (bifera de piel negra); San Antonio (bifera de piel negra); Albacor (Colar de Elche) (bifera de piel negra); Brown Turkey (bifera de piel negra); De Rey (bifera de piel negra) y Banane (bifera de piel verde).

Higos y brevas

En esta experiencia se analizaron por separado el comportamiento productivo en las modalidades de producción de brevas y de higos. Se realizó una valoración de las diferentes variedades, donde se puntuó el aspecto exterior e interior, facilidad de pelado, sabor y textura.

La recolección de higos de la variedad Dalmatie se inició el día 2 de agosto y finalizó el día 18 de noviembre de 2021. La mayor producción de higos se produjo durante los meses de septiembre y octubre, cuya producción supuso aproximadamente el 75 % de la producción comercial total.

La recolección de higos de Cuello de Dama Negro se inició el día 10 de septiembre y finalizó el 13 de diciembre. La producción comercial acumulada final fue de 4.275 kg/ha. El 45 % de la producción comercial se obtuvo en el mes de octubre. Como conclusión, destaca la buena producción y calidad de la Dalmatie, así como la buena producción de Brown Turkey, Negra Cabezuela y San Antonio.

En Extremadura, el **Cicytex**, en la Finca La Orden, Guadajira (Badajoz) se ha convertido en un referente nacional e internacional en la investigación de variedades de higuera, participando en programas europeos de gran interés como es **Figgen**.

AGROMILLORA
INNOVACIÓN Y EVOLUCIÓN EFICIENTE

Rootpac 20 & Rootpac R

LOS PORTAINJERTOS QUE TE ACERCAN AL FUTURO



La plantación de almendros en seto es la evolución natural en la tecnología de cultivo que han sufrido la mayoría de las especies leñosas.

El Sistema de Plantación en Seto es un concepto que da respuesta a las necesidades en materia de sostenibilidad y eficiencia que demanda la sociedad actual.



Irene Fernández Seijas
Directora de **Semillas Vivas**

“Estamos produciendo y conservando las semillas tradicionales de cada país”



¿Cómo surgió el proyecto de Sementes Vivas en Portugal y en qué momento se encuentra, y qué importancia tiene su filial española, Semillas Vivas desde Badajoz?

Sementes Vivas surgió de la mano de tres entusiastas por la sostenibilidad, por un lado, con la idea de **Stefan Doeblin**, que el principio básico de la humanidad era asociar la comida sana con la agricultura ecológica y biodinámica, de ahí que el sueño fuese dejar su huella ecológica en el planeta. Y por otro, la idea de **Paulo Martinho** y **Micha Groenewegen**, que querían mostrar la biodiversidad que se ha perdido en las últimas décadas. Cuando se conocieron descubrieron que la mayoría de los alimentos orgánicos no se producen a partir de semillas orgánicas sino de semillas convencionales. Mientras, acreditaban que la vida empieza a menudo con las semillas y que los alimentos sanos deben venir de semillas ecológicas y biodinámicas. Por eso, crearon en 2015 una empresa de semillas 100% ecológicas y biodinámicas. Tenemos más de 300 variedades de semillas: verduras, flores, hierbas aromáticas, abonos y legumbres. Acreditamos que la vida empieza a menudo con las semillas y que los alimentos sanos deben venir de semillas ecológicas y biodinámicas.

En los últimos años hemos tenido bastante demanda, por eso la necesidad de expandir para diferentes mercados en Europa. En 2017 abrimos la filial en España, en 2020 en Suiza que abastece el mercado suizo y alemán, y en 2022 en Francia.

Seguimos creciendo, pero de una manera sostenible para el planeta, por eso estamos dinamizando la economía local de cada país, trabajando directamente con agricultores/fincas ecológicas locales para producir nuestras semillas.

Desde nuestra finca en Portugal con 25 hectáreas, estamos produciendo y conservando las semillas tradicionales de cada país. Mejoramos las semillas, creamos nuevas variedades de acuerdo con el cambio climático y para mejorar la biodiversidad. A pesar de seguir creciendo en España el mercado con más representatividad es el mercado suizo y alemán, porque también son de los países en Europa que consumen y dan más valor a productos y alimentos ecológicos.

¿La demanda de hortalizas en ecológico ha crecido en los últimos años?

Sí, la demanda por semillas ecológicas crece a cada año y en los últimos 10 años ha crecido al entorno de los dos dígitos. Lo difícil ha sido producir semillas de calidad suficiente para el mercado. El mercado extremeño busca más por semillas ecológicas que por Demeter aún y como hay muy poca oferta es un sector que estamos trabajando.

¿Qué importancia tiene para vuestra empresa el campo de ensayos?

Nuestro campo de pruebas es parte fundamental de nuestra finca. Es en estos campos donde probamos nuevas variedades con diversos fines, incluido comprobar cómo se

comportan y se adaptan a nuestro clima. También es aquí donde probamos varios lotes de nuestra producción cada año, para comprobar las tasas de germinación, la calidad y la homogeneidad de nuestras variedades. Cada año realizamos estas pruebas para más de mil lotes diferentes, controlando y manteniendo así la máxima calidad de nuestras semillas.

Durante el año 2022 hemos lanzado 6 variedades que han sido recuperadas por nosotros, y hemos estimado hasta 2024 lanzar más 4 variedades. Después tenemos también las nuevas variedades que estamos mejorando, y a cada año añadimos 5 variedades.

¿El cultivo en pequeños huertos para autoconsumo ha crecido?

Sí, con la pandemia las personas se preocuparon mucho más por la salud y tenían también más tiempo para dedicarse a su huerta o empezar una. Durante la pandemia hemos visto incrementar nuestras ventas el doble.

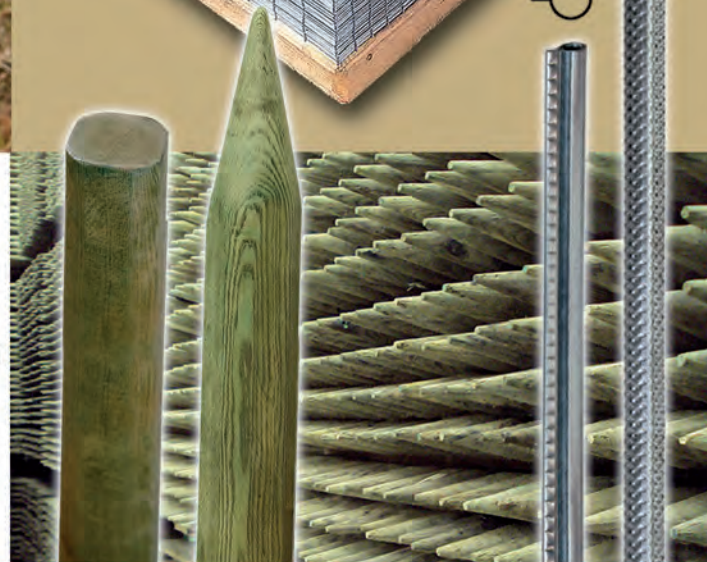
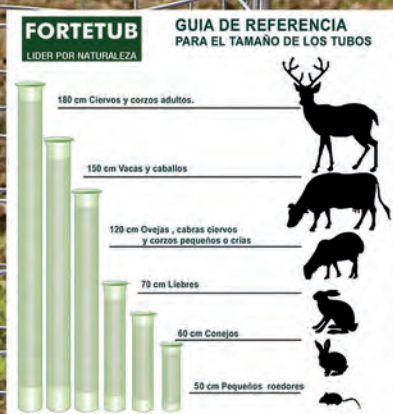
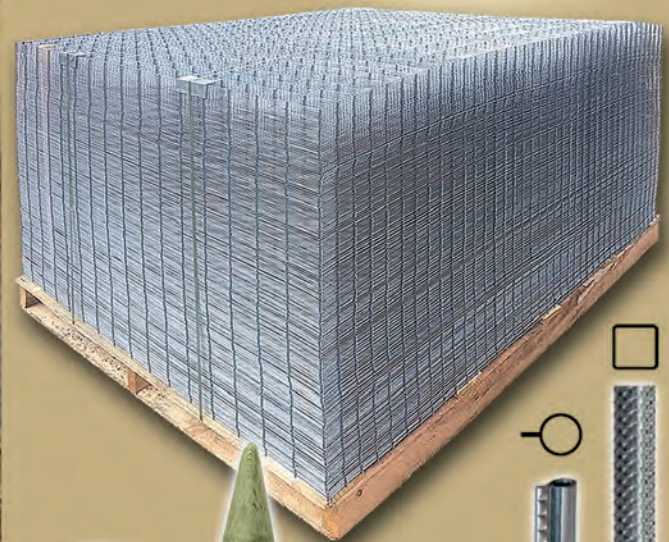
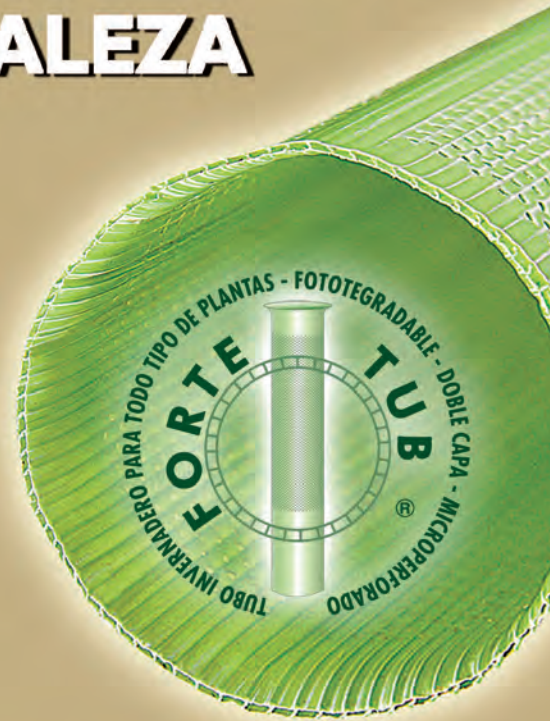
¿Contáis con alguna producción de semillas o planta en Extremadura o está previsto en el futuro?

Para satisfacer la demanda, a pesar de tener una finca en Portugal, nuestros esfuerzos pasan por aumentar nuestra cadena de agricultores biológicos en España. Empezamos con producción en 2021 en Extremadura y ya tenemos tres agricultores y en el resto de España seguimos incrementando el número de agricultores.

FORTETUB

LÍDER POR NATURALEZA

SISTEMA DE PROTECCIÓN TOTAL



Fábrica de Tubos invernadero, Mallas electrosoldadas, Tutores de madera y galvanizados

21600 VALVERDE DEL CAMINO - HUELVA
TEL. 0034 - 959 55 58 68 / 653 75 36 63
E-mail: fortetub@fortetub.com

www.fortetub.com



ISO: 9001:2008
Cert. n.º: ES07/3672

La industria de almendras de Miajadas tiene asegurada su financiación tras comprar la gestora Azora el 33% de ISFA



La planta industrial de procesado de almendras que el grupo vasco **Iberian Smart Financial Agro (ISFA)** quiere abrir en Miajadas (Cáceres), cerca de sus industrias tomateras, va acelerando su tramitación urbanística para comenzar sus obras en este año 2023. Una ubicación estratégica para la llegada de almendras de Extremadura, Andalucía, Castilla La Mancha y Portugal, donde la propia ISFA ya cuanta con fincas en producción o pretende tenerlas en los próximos años.

Junto a la aprobación en pleno en septiembre pasado de la transformación urbanística de la Unidad de Actuación de Suelo Urbano no consolidado en la parcela municipal adquirida por ISFA, hay otro elemento clave para el desarrollo del proyecto. Y es el músculo financiero que ha conseguido ISFA tras la entrada en su accionariado a primeros de octubre del 2022 de la gestora de activos **Azora**, con el 33% del capital. La inversión prevista en la planta de Miajadas es de 50 millones de euros y tendrá una capacidad de procesado prevista de 90.000 toneladas de almendra en cáscara.

Actualmente Azora estaba muy centrada en el sector inmobiliario, donde es uno de los actores más relevantes del mercado nacional tanto en la gestión de activos

hoteleros como edificios residenciales con una cartera que supera las 20.000 unidades y los 3.500 millones de euros en valor. En los últimos años también ha puesto el foco de sus inversiones en los activos de energías renovables y en residencias de la tercera edad. Y ahora le ha tocado el turno al sector agroempresarial, uno de los que más interés despierta en fondos de inversión y gestores de activos.

Nuevas plantaciones

El plan estratégico de ISFA consiste en desarrollar 10.000 hectáreas de almendros en la península Ibérica siguiendo los más estrictos criterios de sostenibilidad. En los últimos cuatro años, la Compañía ha transformado cerca de 3.000 hectáreas y cuenta en desarrollo fincas que superan las 6.000 hectáreas. El EBITDA de ISFA previsto para 2022 asciende a 8 millones de euros.

Según **Concha Osácar**, socia fundadora de Azora, "con la adquisición de esta importante participación en ISFA inauguramos un área de inversión en compañías que promueven la descarbonización. Estamos convencidos que este sector es clave y tendrá un gran desarrollo en los próximos años".

Está previsto que el **Centro Industrial de Almendra** en Miajadas -como le gus-

ta llamarlo a sus promotores- estará enfocado a la limpieza, descapotado, secado, almacenaje y descascarado de almendra. Tanto para el sector agroalimentario en diferentes presentaciones y formatos, como también para la industria cosmética.

En regadío

Según datos del Encuesta de Superficies Agrarias (ESYRE) del Ministerio de Agricultura, en los últimos seis años -del 2015 al 2021- el cultivo del almendro ha crecido con 15.000 nuevas hectáreas en la región. Si en el año 2015 había un total de 3.207 hectáreas, a finales del 2021 su número había crecido hasta las 18.314 hectáreas. De ellas, más de 12.000 hectáreas en la provincia de Badajoz.

La expansión del cultivo del almendro, animada por la sólida demanda mundial del producto y por los precios en origen, ha sido también muy activa en otras regiones españolas. España ha pasado de contar con 580.467 hectáreas de almendro a 744.050 hectáreas a finales del pasado año. Extremadura actualmente es la séptima región española en extensión del cultivo, por detrás de Andalucía -que lidera la producción española- Castilla-La Mancha, Murcia, Aragón, Comunidad Valenciana y Cataluña.



BLACKJAK®

BLACKJAK®

10º ANIVERSARIO



BLACKJAK®

EL ARTE DE SER LA VANGUARDIA DE LA BIOESTIMULACIÓN



- Bioestimulante activador del suelo y de la planta.
- Máxima rentabilidad: más cobertura con pequeñas dosis.
- Cómodo y práctico: solubilidad inmediata y pH ácido.
- Potencia tus abonos, correctores y fitosanitarios.
- Mejora la germinación y el crecimiento radicular.
- Certificado para uso en Agricultura Ecológica.

sipcamiberia.es

Uso reservado a agricultores y aplicadores profesionales. Lea siempre la etiqueta antes de usar el producto y siga las instrucciones.

SIPCAM
IBERIA

Más de un tercio de los turistas en Extremadura duermen en casas rurales o apartamentos turísticos



Finca Flores Amarillas. Almoharín (Cáceres)



La Quijada del Lobo. Llerena (Badajoz)

En la región hay 665 casas rurales y 496 apartamentos turísticos frente a 179 hoteles

El sector turístico se ha convertido en los últimos años en un motor económico y laboral importante, especialmente en algunas ciudades y comarcas extremeñas. Aunque lo ocurrido durante los años 2020 y 2021 por las restricciones provocadas por la pandemia del Covid supuso un parón importante para el sector, los datos de los últimos meses del 2022 muestran ya que se acercan a los niveles prepandemia. Tanto en viajeros, nacionales y extranjeros, como en pernотaciones.

Según los propios datos de la Dirección General de Turismo de la Junta de Extremadura, es a partir del primer trimestre del año 2022 cuando el número de viajeros trimestral en la región ya vuelve a superar los 300.000 turistas. En el 2020 no llegaron a los 84.000 y en el 2021 a los 152.000 turistas.

Además de lo ocurrido por la pandemia, en los últimos años, el mayor cambio estructural en el sector turístico ha tenido que ver con la oferta de establecimientos y plazas. Con la consolidación de la oferta rural -casas, hoteles y apartamentos rurales- que suman 970 establecimientos en la región que suman 16.400 plazas, y también con la irrupción de los alojamientos turísticos que ya se acercan a los 500 en toda la región con casi 4.000 plazas. Esto

ha provocado que en un mes normal, más de una tercera parte de los viajeros que pernотan en la región lo hacen ya en establecimientos no hoteleros.

Turismo rural

Hay que tener en cuenta que Extremadura es una de las regiones españolas que cuenta con más oferta de casas rurales. A finales del 2021, su número ascendía a 665, de las que 492 se ubicaban en la provincia de Cáceres y 173 en la de Badajoz. Hace una década, el número de casas rurales era de 394. Por su parte, había 66 hoteles rurales, 48 de ellos en la provincia de Cáceres, y un total de 235 apartamentos rurales, de ellos 200 en la provincia de Cáceres. Es muy importante destacar que por su perfil de viajeros y tipo de estancia, la pernотación media en las casas y hoteles rurales es sensiblemente mayor que la de los hoteles, alcanzando ya las tres noches de media en muchos casos frente a los 1,70 días/viajero de los hoteles.

Por su parte, la irrupción de los apartamentos turísticos ha sido vertiginosa en la región, alcanzando ya los 496 (384 de ellos en la provincia de Cáceres) cuando hace una década no llegaban a los 100. La región también dispone actualmente de 28 campings, de los que 25 están ubicados en la provincia de Cáceres.

Oferta hotelera

Esta mayor oferta de turismo rural y de apartamentos turísticos ha provocado reajustes en la oferta hotelera tradicional. Así, en la región había un total de 97 hoteles de tres, cuatro y cinco estrellas hace una década, cuando actualmente hay abiertos 90 de estas tres categorías. La pandemia también se ha llevado por delante a algún establecimiento. En la actualidad hay operativos en Extremadura seis **Paradores**, 5 hoteles de cinco estrellas, 41 hoteles de cuatro estrellas, 44 de tres estrellas, 48 de dos estrellas y 35 de una estrella.

Mientras, en el caso de la oferta gastronómica, la región disponía a finales del 2021 de 1.638 restaurantes, de los que 5 son de cuatro tenedores, 29 de tres tenedores y 292 de dos tenedores. La reciente tercera estrella Michelin para **Atrio**, y la permanencia de su estrella para **Versátil** en Zarza de Granadilla permiten potenciar aún más la importancia del producto gastronómico como destino turístico asociado y complementario. Curiosamente, la segunda ciudad que más visitantes recibe cada año -Mérida- solo por detrás de Cáceres capital, no cuenta con ningún restaurante estrella Michelin. Hay que tener presente que entre Cáceres capital y Mérida concentran más de un tercio de los turistas globales que recibe cada año Extremadura.

Descubre la historia completa en:
www.turismoextremadura.com

E X T R E M A D U R A

Todo lo que imaginas, donde no te lo imaginas

**Recupera
el poder
de soñar.**



La Diputación de Cáceres presenta la segunda edición de JATO, encuentro de oportunidades en el medio rural, y la Red Turinagua durante FITUR 2023



Primera edición de JATO celebrada en Cáceres capital



El sector turístico se ha convertido en uno de los mayores dinamizadores de la economía y el empleo en la provincia de Cáceres, así como del mundo rural. En la **Feria Internacional de Turismo Fitur 2023**, que tiene lugar en IFEMA de Madrid, con la presencia de touroperadores y agencias de viajes de decenas de países. La **Diputación de Cáceres** centrará su oferta tanto en la Segunda Edición de **JATO**: encuentro de oportunidades en el medio rural, como en el programa **Turinagua**, una red de destinos turísticos de aguas de interior a nivel nacional que aprovechará todo el potencial de la provincia con sus embalses y pantanos en torno a productos y actividades turísticas.

Hay que recordar que la primera edición de **JATO**, celebrada a primeros de junio en Cáceres capital, fue un gran éxito de participación ciudadana en sus diferentes actividades. La Plaza Mayor, la Plaza de las Veletas, la Plaza de Santa María, la de San Mateo, la de Conde de Canilleros, San Jorge, el Foro de los Balbos... Se puede decir que toda la ciudad monumental de Cáceres fue "conquistada" por los pueblos de la provincia de Cáceres, por sus artesanos, sus empresarios, sus productores, sus artistas... Y ha sido en el marco de **JATO Encuentro de Oportunidades en el Medio Rural**, organizado por la **Diputación de Cáceres**. Como destacó el presidente de la Diputación de Cáceres, **Carlos**

Carlos, se trata de "poder conocer de cerca todas las potencialidades del medio rural de nuestra provincia, y podremos comprobar que en los pueblos se puede emprender, se puede invertir y se puede vivir, y con una mejor calidad de vida".

Nuevos planes turísticos

Los proyectos en el área de turismo de la Diputación de Cáceres también han recibido un importante impulso con los nuevos planes de sostenibilidad turística aprobados por el Gobierno para el Valle del Alagón y el "Grand Tour Territorios UNESCO".

Estos dos planes presentados por la **Diputación de Cáceres** serán financiados con 10 millones de euros por el Plan de Recuperación, Transformación y Resiliencia, y se suman a los ya en marcha en la provincia: Ambroz-Cáparra, Vera-Jerte, Gata-Hurdes, Cáceres y Plasencia. Además, ya se trabaja para presentar en la próxima convocatoria los de Tierra de Cáceres y Trujillo y Campo Arañuelo.

El Valle del Alagón, que contará con un presupuesto total de 3.000.000 euros para un periodo de ejecución de tres años a partir del 2023, presenta una serie de elementos turísticos que destacan y diferencian a este territorio del resto de zonas de la provincia de Cáceres. Contiene el recurso del río Alagón como seña de identidad, una ciudad catedralicia de origen romano

con un patrimonio histórico de gran interés (Coria), recursos patrimoniales como el Conjunto Histórico de Coria y Galisteo, entre otros, cuatro fiestas de interés turístico nacional o regional, extensas superficies de gran valor ambiental y cultural como las dehesas, regadíos, etcétera, zonas ZEPA de elevadísimo potencial ecoturístico (Canchos de Ramiro) o la presencia de la ganadería de toros bravos más importante del universo taurino en la comarca.

Productos turísticos

Como productos turísticos se trabaja en el ecoturismo, turismo ornitológico, senderismo, cicloturismo/btt, turismo cultural, turismo religioso y turismo de agua, con actuaciones como creación de miradores paisajísticos, embarcaderos, paseos verdes ecoturísticos, una red de senderos y rutas cicloturísticas, una iluminación eficiente y artística del patrimonio, una web destino Valle del Alagón y soportes digitales.

Por otro lado, el proyecto **PSTD Territorios UNESCO** abarca todo el arco central de la provincia de Cáceres, desde la Reserva de la Biosfera Transfronteriza Tajo/Tejo Internacional, pasando por la Reserva de la Biosfera Monfragüe y terminando en el Geoparque Villuercas-Ibores-Jara. Contará con un presupuesto total de 7.000.000 euros, para un periodo de ejecución de tres años a partir del 2023.

Diputación de Cáceres en

FITUR

2023



ENERO

del 18 al 22



DIPUTACIÓN DE CÁCERES

CÁCERES
living la vida relax

El Balneario El Raposo celebró sus 100 años con un homenaje a Diego Hidalgo Schnur

El Balneario El Raposo conmemoró el pasado 22 de Septiembre, su Centenario como empresa. En el mismo acto y acompañando al Presidente de la Junta de Extremadura, **Guillermo Fernández Vara**, participó el Presidente de la Diputación de Badajoz, **Miguel Ángel Gallardo**, junto con los Alcaldes de Puebla de Sancho Pérez, **Agustín Reja**, y Usagre, **Nuria Candalija**.

El Director General del Balneario El Raposo, **Ignacio Cortés**, destacó que con este acto se pretendía hacer un homenaje a sus fundadores, las **familias Alonso e Hidalgo**, y en representación de ellas estuvo presente el filántropo **Diego Hidalgo Schnur**, que revivió algunos episodios relacionados con el Balneario.

Además, Cortés destacó la importancia de esta conmemoración, al tratarse “de una empresa familiar en la que han trabajado tres generaciones” haciendo una carrera de resistencia. A la 4ª generación les ha pedido seguir con el negocio familiar, pero teniendo presentes unos valores como “el sacrificio, la pasión, el orgullo de pertenencia y la responsabilidad”.

Miguel Ángel Gallardo, por su parte, apuntó que este Centenario pone de manifiesto “el trabajo de la empresa familiar, pues tres generaciones han puesto lo mejor para llevar adelante el negocio y hay una 4ª generación calentando banquillo”. Además, ha valorado el papel de los fundadores que demostraron su amor a Extremadura. El Presidente de la Diputación de Badajoz aseguró que el **Balneario El Raposo** “es un ejemplo desde la constancia, la adaptación a los cambios y la innovación”.

El Presidente de la Junta de Extremadura, por su parte, señaló que todo lo relacionado con la población de edad o la “economía de las canas, es un reto para quien sepa verlo y entenderlo”. Asimismo, agradeció la “naturalidad” de los dos regidores de Usagre y Puebla de Sancho



Pérez, “por ponerse de acuerdo buscando el interés general”.

En este sentido, la Alcaldesa de Usagre, Nuria Candalija, apostó por seguir “potenciando este enclave” y también destacó la “unión de los dos ayuntamientos para sacar partido a esta zona”. Mientras, Agustín Reja, primer edil de Puebla de Sancho Pérez, no dudó en indicar que “este proyecto del balneario es el que más nos motiva”.

Historia

La **Sociedad Alonso e Hidalgo S.R.C.**, propietaria y explotadora del **Balneario El**



Raposo, se constituyó el 1 de julio de 1.922 en la notaría de Los Santos de Maimona. En 1.925 se construyó un hotel de 20 habitaciones dobles que tuvo como nombre San José y que sirvió para alojar a las personas que empezaron a llegar al balneario en busca de alivio a sus dolencias. En 1.926 se obtuvo la Declaración de Utilidad Pública y pasaría, el establecimiento, a ser considerado como balneario. En el año 1.943 entraría a formar parte del accionariado de la sociedad la Familia Cortés, siendo Carlos Cortés quien compró el 50% de las acciones de la Sociedad del balneario a la familia Alonso, constituyéndose así la Sociedad Hidalgo y Cortés S.R.C. Posteriormente fue Antonio Cortés, su hijo y padre de los

actuales accionistas, quien se hizo cargo, junto a su esposa Pilar Moro, de la gestión y administración del Balneario.

En el año 1.997 se produce el fallecimiento repentino de Antonio Cortés y sus cuatro hijos (Ignacio, Gonzalo, Álvaro y Jaime, actuales administradores de la sociedad) junto a su viuda, llevaron a cabo en 1.999 la compra del 50% restante de la Sociedad a la familia Hidalgo. Así quedó constituida la actual **Sociedad Balneario El Raposo S.L.** y en ese momento se inició un periodo de profundas transformaciones, consistentes en obras, reformas, ampliaciones, para dotar al Hotel y Balneario de los servicios e instalaciones con los que cuenta en la actualidad.

“La clave para que los proyectos empresariales perduren de generación en generación está en la ampliación y diversificación”, destacó **Ignacio Cortés**. Además, añadió que “si el balneario sigue activo, es porque cada generación ha trabajado en aportar algo nuevo e innovador, para seguir creciendo y diversificándose”.

EL TRACTOR QUE MÁS SE ADAPTA A TI

10 MODELOS DE 55 A 117 CV



FARMALL 90C, 100C, 110C, 120C ADVANCED

- Cabina ergonómica con joystick Multicontroller avanzado
- ActiveDrive 2 24+24 de dos velocidades Powershift o Powershuttle
- Versión 40+40 con velocidades superlentas disponible
- Opción de control del elevador mecánico (MHC) o control del elevador electrónico (EHC)
- Capacidad de elevación trasera de 4.400 kg y bomba hidráulica de hasta 60 l/min

FARMALL 100C, 110C, 120C SELECTION

- Cabina de 6 pilares de alto confort y con visión panorámica
- ManualDrive 12+12 Powershuttle o ManualDrive 20+20 Powershuttle con velocidades superlentas disponible
- Control del elevador mecánico (MHC)
- Capacidad de elevación trasera de 5.000 kg y bomba hidráulica de hasta 82 l/min

FARMALL 55C, 65C, 75C

- Motor diésel Common Rail de 4 cilindros y 3,4 l
- Transmisión 12x12 con inversor sincronizado o poweshuttle
- Control del elevador mecánico (MHC)
- Hay disponibles versiones de simple tracción y bastidor

Alfonso Cobaleda

CEO de Fincas del Borbollón (Wagyu Ibérico)

“Ser indirectamente proveedor de McDonald's es muy importante para nosotros”



Alfonso Cobaleda (dcha) junto al chef Dani García



¿En qué momento se encuentra el proyecto de Wagyu Ibérico?

Desde el año 2017, hemos cambiado el proyecto para mejorar la calidad de la carne y adaptarnos a las necesidades de nuestros clientes. Hemos cambiado la edad de sacrificio y el tamaño de las canales, hemos bajado casi la mitad la edad de sacrificios a una media de 24 meses y las canales a una media de 270 kilos. De ésta forma nos acercamos a los estándares de ésta raza en edades y pesos que existe en Japón. Todo ello ha supuesto cambiar las madres y dejar las cruzadas f2 y f3 de Wagyu además de pureza, pero también continuamos con la raza Cachena y raza Angus. Logramos una carne única gracias a la cruce de razas de calidad y la pureza con líneas de Wagyu de alta infiltración, consiguiendo una calidad superior.

Contamos con 150 madres dedicadas al proyecto de **Wagyu Ibérico**, 37 de ellas puras además de 3 sementales de 2 líneas distintas y esperando otro para el 2023 con un gran potencial. Y con 150 madres f1 y f2 que están como madres de las líneas industriales. También tenemos otros 100 animales para su cebsa en nuestras instalaciones. Supone un proyecto que ha cogido de nuevo envergadura ya que somos los productores y comercializadora de nuestros productos de **Wagyu Ibérico**, desde las carnes a los curados y embutidos. Hemos llegado a acuerdos para la elaboración y comercialización de croquetas de **Wagyu Ibérico**,

platos de 5ª gama de **Wagyu Ibérico**, bombones de higo con jamón de **Wagyu Ibérico**, además de alguna otra sorpresa para el 2023.

¿Qué importancia tiene para vuestro proyecto que McDonald's utilice vuestras carnes?

Ser indirectamente proveedor de **McDonald's** es muy importante y satisfactorio. **El Encinar de Humienta** (matadero de Almaraz) es quien les envía la carne y gracias a ello, a nosotros nos valoran algo más nuestras carnes. El mayor porcentaje de nuestros animales van a esa línea de suministro. La importancia es muy grande, al igual que para el proyecto con **Carrefour** de carnes sin antibiótico con el que **El Encinar de Humienta** cuenta con nosotros. Nuestro perfil de animales para esta carne es de alta calidad, se crían en nuestras dehesas y luego con una cebsa controlada y con el certificado de nuestra marca de calidad **Carsierra** auditada por **Certicar**, lo que da una seguridad únicas de trazabilidad y de gestión. Las carnes de nuestra ganadería que llegan a **McDonald's** son carnes de calidad y certificadas. Hay muchos mitos con las hamburguesas de **McDonald's**, pero lo único que hay son productos de calidad y en gran medida de animales extremeños, no solo nuestros, sino de muchas otras explotaciones ganaderas de aquí.

Tantos meses de sequía en 2022, más la

fuerte subida de costes de piensos, ¿cómo os han afectado?

Somos autosuficientes respecto a la alimentación de los animales de campo, unos años con otros y la comida recogida (silo y heno) somos capaces de conseguir que no nos afecten estos factores si no se hacen continuos. Ni la guerra de Ucrania ni la sequía nos ha afectado en gran medida a los costes de mantenimiento de los animales de campo. Otra cosa son los animales que tenemos en los cebaderos, ahí sí hemos notado la subida. Hemos decidido ampliar nuestras zonas de siembra de cereal y pastos naturales para forraje y silo y poder hacer media cebsa con producto propio, lo que nos dará mayor independencia de proveedores externos

¿Cómo estáis afrontando la comercialización de vuestro Jamón de Wagyu?

Nuestro **Jamón de Wagyu Ibérico** (marca registrada a nivel europeo) es el producto más representativo de los que tenemos dentro de los curados y embutidos de tradición de la dehesa extremeña. Estamos teniendo una gran aceptación, hemos buscado formatos comerciales (tanto para el consumidor en general como a la restauración) desde la pata curada (Jamón como paleta) a tenerla deshuesada, buscando hacerlos tacos y finalmente loncheado a cuchillo o a máquina y poderlo servir en sobres, buscando siempre la comodidad de nuestros clientes.



HERPASUR

CALDERERÍA INOX

La calidad,
nuestra razón de ser líder.

Polígono Industrial El Portal / C. Sudáfrica, Parcela 83 / 11408 Jerez de la Frontera (Cádiz)
Tlf: + 34 956 14 32 71 / Fax: + 34 956 14 36 27
Email: info@herpasur.com / www.herpasur.com

 **SECOVISA**
G R U P O

Todolivo I-15^P



*La nueva variedad que revoluciona
la olivicultura mundial*

Idónea para Olivar en Seto - Elevado rendimiento graso - De alta y constante capacidad productiva - Fácil y económico manejo - Tolerante a enfermedades - Excepcional AOVE



*Nunca antes cosechar
temprano fue tan rentable*



*¿A qué esperas para
plantarla?*

